

ÜNİVERSİTE ÖĞRETİM ELEMANLARI VE ÖĞRENCİLERİNİN ÖĞRETİM VE ÖĞRENMEYİ GELİŞTİRME UYGULAMA VE ARAŞTIRMA MERKEZİNDEN BEKLEDİKLERİ EĞİTİMLER

Merve Gül Mazı¹, Kamil Arif Kırkıcı², Kadriye Gürdağ³

¹ İstanbul Sabahattin Zaim Üniversitesi, Eğitim Fakültesi, 0000-0002-4237-441X

² İstanbul Sabahattin Zaim Üniversitesi, Eğitim Fakültesi, 0000-0002-8902-437X

³ İstanbul Sabahattin Zaim Üniversitesi, Eğitim Fakültesi, 0000-0002-5346-0516

ÖZET

Üniversiteler bünyesinde öğretim elemanlarına ve öğrencilere, öğrenme ve öğretimin verimliliği için çeşitli eğitimlerin düzenlenmesi fayda sağlayabilir. Araştırmanın amacı, üniversite öğretim elemanları ve öğrencilerinin öğretim ve öğrenmeyi geliştirme uygulama ve araştırma merkezinden almak istedikleri eğitimlerin neler olduğunun belirlenmesidir. Bu amaçla öğretim elemanları ve öğrencilere yönelik olmak üzere alınmak istenen eğitimlerin neler olduğunun belirlenmesi için iki adet anket hazırlanmıştır ve öğretim elemanlarına yönelik olan anket cevapları ile öğrencilere yönelik olan anket cevapları ayrı bir şekilde değerlendirilmiştir. Anketleri hazırlamadan önce ankette yer alacak eğitimleri belirlemek amacıyla öğretim elemanlarına e-posta yoluyla ve öğrencilere öğrenci sınıf gruplarından ulaşılarak almak istedikleri eğitimler sorulmuştur. Gelen cevaplar neticesinde araştırmacılar tarafından öğretim elemanlarına yönelik ve öğrencilere yönelik olmak üzere iki anket hazırlanmıştır. Araştırmada kullanılan veri toplama araçlarını “Öğretim Elemanlarına Yönelik Eğitim Önerilerini Belirleme Anketi” ile “Öğrencilere Yönelik Eğitim İhtiyacı Analizi İçin Anket” oluşturmaktadır. Çalışma grubu 2020-2021 eğitim-öğretim yılında İstanbul ili Küçükçekmece ilçesinde yer alan bir vakıf üniversitesinde gönüllü olarak katılım sağlayan öğretim elemanları ve öğrencilerden oluşmaktadır. Çalışmaya 60 öğretim elemanı ve 473 öğrenci katılım sağlamıştır. Araştırma nicel araştırma yöntemlerinden betimsel tarama modelinde gerçekleştirilmiştir. Çalışmanın amacı doğrultusunda araştırmacılar tarafından hazırlanan anket soruları aracılığıyla veriler toplanmıştır. Verilerin analizi Microsoft Excel programıyla yapılmıştır. Öğretim elemanlarına yönelik elde edilen veriler doğrultusunda; en çok alınmak istenen eğitimin “Uzaktan Öğretimde Ölçme Değerlendirme ve Yenilikçi Ölçme Değerlendirme Yaklaşımları” eğitimleri olduğu saptanmıştır. Bu eğitimlerin en çok seçilmesinin sebebi olarak uzaktan öğretim sürecinin devam etmesi ve geleneksel ölçme değerlendirme yaklaşımından çok yenilikçi yaklaşımları öğrenme isteği olabilir. Öğrencilere yönelik elde edilen veriler doğrultusunda; en çok alınmak istenen eğitimin “Stres Yönetimi” olduğu saptanmıştır. Buradan öğrencilerin stresi yönetmeyle ilgili sorun yaşadıkları ortaya çıkabilir. Bu tür eğitimler hazırlanarak öğrencilere destek olunabilir. Araştırma sonucunda; genel olarak bu çalışmanın öğretim elemanları ve öğrencilerin istekleri dikkate alınarak yapılan bir çalışma olduğu için önemli çalışma olduğu söylenebilir ve belirtilmiş olan eğitimlerin dışında araştırma sonucunda çıkan diğer eğitimlerde ihtiyacı yönelik olarak verilebilir. Bundan sonraki yapılacak olan çalışmalarda bu konu desteklenerek öğretim elemanı ve öğrencilere yönelik çeşitli eğitimler düzenlenebilir. Ayrıca verilen eğitimlerin etkililiği nitel ve karma araştırma modelleri ile incelenebilir.

Anahtar Kelimeler: Öğretme ve Öğrenme Merkezleri, Öğretim ve Öğrenmeyi Geliştirme Uygulama ve Araştırma Merkezi, Öğretim Elemanı, Öğrenci, Eğitim.

1. GİRİŞ

Üniversiteler bünyesinde öğretim elemanlarına ve öğrencilere öğrenme ve öğretimin verimliliği için çeşitli eğitimlerin düzenlenmesi fayda sağlayabilir. Üniversitelerde öğrenme ve öğretme mükemmeliyet merkezlerinin kurulması bu eğitimlerin verilebileceği bir yer olarak değerlendirilebilir (YÖKAK, 2019). Bu tür merkezlerin önemine binaen Ergün (2001) her üniversitede Rektörlüğe bağlı olarak bir Öğretimi Geliştirme Merkezi kurulması gerektiğini çalışmasında ifade etmiştir.

Öğretme ve öğrenme merkezleri, öğretim üyelerine destek hizmetleri vermek amacıyla öğretimlerini ve mesleki olarak gelişimlerini geliştirmelerine destekleyen ve öğrencilerin gelecekteki kariyerlerine hazırlanırken mesleki gelişim sağlayan bağımsız akademik birimlerdir (Wikipedia, 2020).

Johnson vd. (2019) öğrenme ve öğretme merkezlerinin amaçlarını şu şekilde ifade etmişlerdir:

- Öğrenmeyi geliştirmek için işbirlikçi, problem çözme yaklaşımını kullanarak öğretim stratejileri ve desteği sunmak,
- Öğrencilerin nasıl öğrendiğine ve farklı öğretim yaklaşımlarının öğrencilerin öğrenmesini nasıl etkileyebileceğine odaklanmayı teşvik etmek,
- Öğrenmeyi geliştirmek için öğretim teknolojilerinin uygun kullanımını göstermek ve kolaylaştırmak
- Öğretim deneyimlerini ve uzmanlıklarını paylaşmak için öğretim üyelerine bir araya gelme fırsatları sağlamak,
- Fakülteye öğrenci öğrenme çıktılarını geliştirmede ve uygun değerlendirme yöntemlerini tasarlamada yardımcı olmak
- Deneyimli öğretim üyelerine öğretimde yenilenme ve büyüme fırsatları sağlamaktır.

Öğrenme Öğretme Merkezleri bulunduğu kurumun gereksinimlerine göre çeşitlilik göstermekle birlikte genel olarak; öğretim elemanı gelişiminin pekiştirilmesi, eğitim programlarının oluşturulması, öğretim teknolojileri ile uzaktan öğrenmenin düzenlenmesi, iş birliği ve iletişimin sağlanması ile sosyal ve kültürel çeşitliliklerin destek verilmesi gibi alanlarında faaliyet göstermektedir (Sancı, 2021).

Türkiye'deki Üniversitelerde çeşitli isimlerde öğrenme öğretme merkezleri bulunmaktadır. Bu çalışma bir vakıf üniversitesinde yer alan öğretim ve öğrenmeyi geliştirme uygulama ve araştırma merkezi tarafından gerçekleştirilmiştir. Bu çalışmada üniversite öğretim elemanları ve öğrencilerinin öğretim ve öğrenmeyi geliştirme uygulama ve araştırma merkezinden almak istedikleri eğitimlerin neler olduğunun belirlenmesi amaçlanmaktadır. Bu amaç çerçevesinde aşağıdaki sorulara yanıtlar aranacaktır:

- 1) Öğretim elemanlarına yönelik eğitim önerilerinin akademik kadroda bulunan fakülteye göre nasıl değişkenlik göstermektedir?
- 2) Öğretim elemanlarına yönelik eğitim önerilerinin akademik unvana göre nasıl değişkenlik göstermektedir?
- 3) Öğretim elemanlarına yönelik eğitim önerilerinin alınmak istenilen eğitime göre nasıl değişkenlik göstermektedir?
- 4) Öğrencilere yönelik eğitim önerilerinin sınıf düzeyine göre nasıl değişkenlik göstermektedir?
- 5) Öğrencilere yönelik eğitim önerilerinin öğrenim görmekte olunan fakülteye – enstitüye göre nasıl değişkenlik göstermektedir?
- 6) Öğrencilere yönelik eğitim önerilerinin alınmak istenilen eğitime göre nasıl değişkenlik göstermektedir?

Literatür incelendiğinde Türkiye’de bu merkezlerle ilgili yapılan çalışmaların az olduğuna rastlanmıştır. Bu nedenle bu çalışmanın bundan sonra yapılacak olan çalışmalara kaynak olacağı ve literatüre katkı sağlayacağı aynı zamanda öğretim elemanları ve öğrencilerin almak istedikleri eğitimler hakkında önemli bilgiler elde edilmesi bakımından önemli bir çalışmadır.

2.YÖNTEM

2.1. Araştırmanın Modeli

Bu çalışmada üniversite öğretim elemanları ve öğrencilerinin öğretim ve öğrenmeyi geliştirme uygulama ve araştırma merkezinden almak istedikleri eğitimlerin neler olduğunun ortaya koyulması amaçlandığından araştırma nicel araştırma yöntemlerinden betimsel tarama modelinde gerçekleştirilecektir. Nicel araştırmalar, sayısal verilerle kesin, nesnelliğin olduğu, tekrarlanabilir ve genellenebilir çıktılara ulaşmayı amaçlayan araştırma türüdür (Gürbüz ve Şahin, 2015: 101). Betimsel tarama, bireylerin, grupların veya ortamların özelliklerini veya görüşlerini açıklayan, durumları tam bir şekilde tanımlayan araştırmalardır (Büyüköztürk vd., 2014: 22).

2.2. Çalışma Grubu

Bu araştırmanın çalışma grubu 2020-2021 eğitim-öğretim yılında İstanbul ili Küçükçekmece ilçesindeki bir vakıf üniversitesinin öğretim elemanları ve öğrencileridir. Araştırmanın verileri toplanırken gönüllülük esas alınmıştır. Çalışmaya 60 öğretim elemanı ve 473 öğrenci katılım sağlamıştır.

2.3. Veri Toplama Araçları

Çalışma için öncelikle ankette yer alacak eğitimleri belirlemek amacı ile öğretim elemanlarına ve öğrencilere almak istedikleri eğitimler sorulmuştur. Gelen cevaplar neticesinde araştırmacılar tarafından hazırlanmış olan aşağıda verilen veri toplama araçları kullanılmıştır. Veri toplama araçları anket şeklinde hazırlanmıştır. Araştırmada kullanılan veri toplama araçları aşağıda açıklanmaktadır.

Öğretim Elemanlarına Yönelik Eğitim Önerilerini Belirleme Anketi: Çalışmada yer alan araştırmacılar tarafından hazırlanan “Öğretim Elemanlarına Yönelik Eğitim Önerilerini

Belirleme Anketi” öğretim elemanlarına yönelik; akademik kadroda bulunan fakülte, akademik unvan ve alınmak istenilen eğitime ilişkin sorulardan oluşmaktadır.

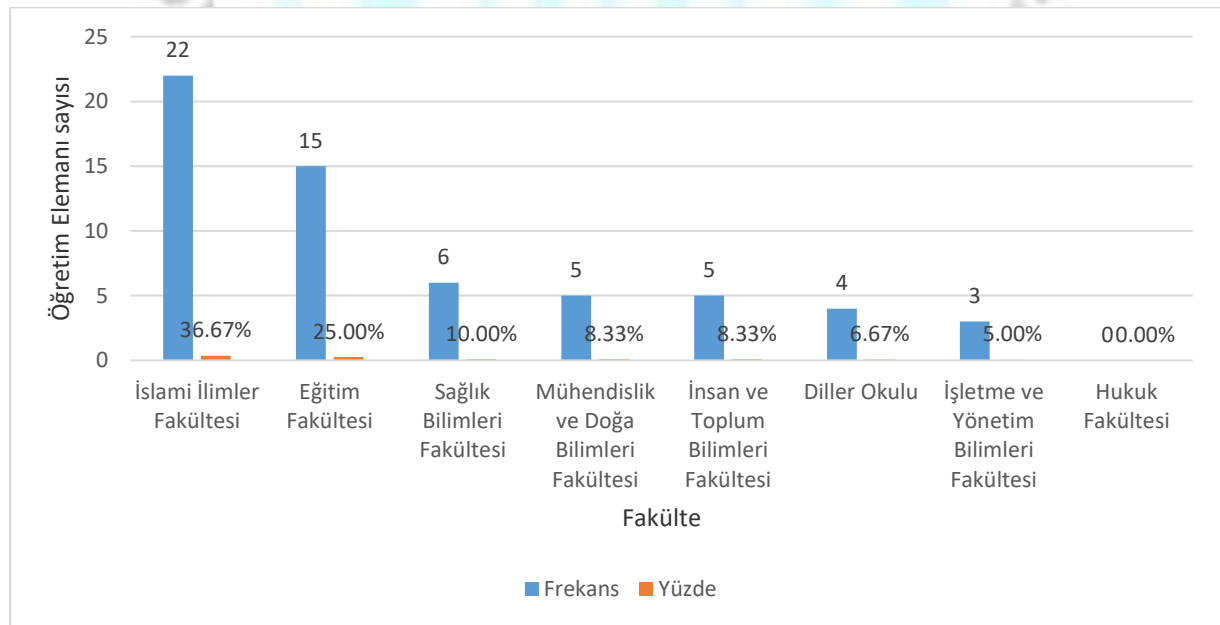
Öğrencilere Yönelik Eğitim İhtiyacı Analizi İçin Anket: Çalışmada yer alan araştırmacılar tarafından hazırlanan “Öğrencilere Yönelik Eğitim İhtiyacı Analizi İçin Anket” öğrencilere yönelik; sınıf düzeyi, önerilerinin öğrenim görmekte olunan fakülte – enstitü ve alınmak istenilen eğitime ilişkin sorulardan oluşmaktadır.

2.4. İşlem Yolu ve Veri Analizi

Araştırmada ölçek uygulamalarına başlamadan önce gerekli etik izinler alınmıştır. Araştırmadaki çalışma grubunda yer alan öğretim elemanları ve öğrenciler uygulama öncesinde araştırmanın amacı konusunda bilgilendirilmiştir ve araştırmaya katılmaya gönüllü olan öğretim elemanları ve öğrencilere ölçme araçları uygulanmıştır. Verilerin analizi Excel uygulaması ile yapılmıştır.

3. SONUÇLAR VE DEĞERLENDİRME

Görsel 1. Öğretim Elemanlarına Yönelik Eğitim Önerilerinin Akademik Kadroda Bulunulan Fakülteye Göre Dağılımı



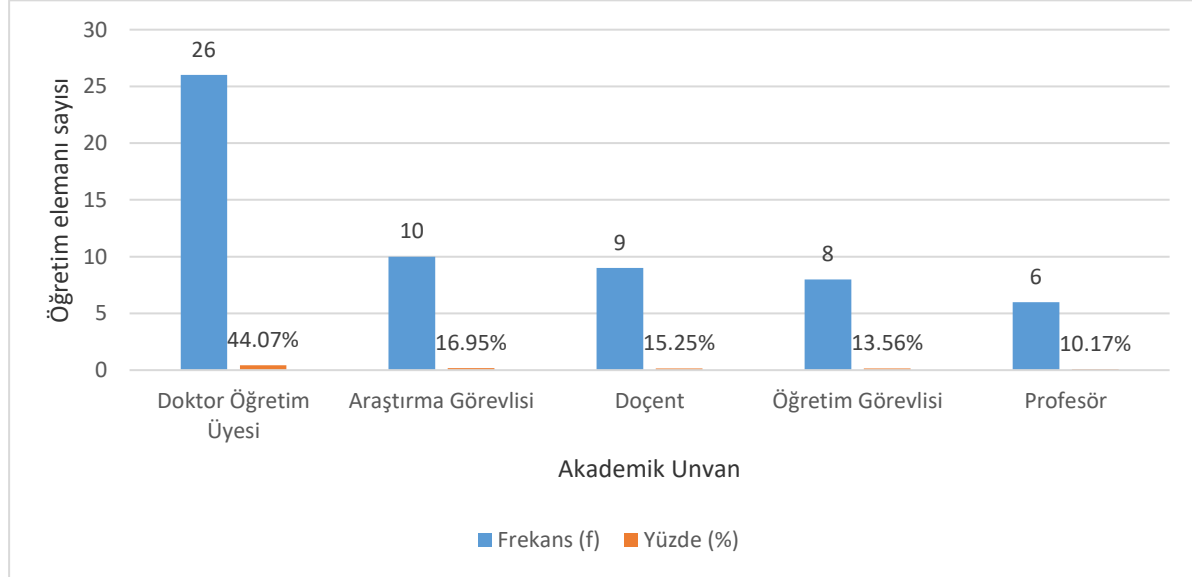
Çizelge 1. Öğretim Elemanlarına Yönelik Eğitim Önerilerinin Akademik Kadroda Bulunulan Fakülteye Göre Dağılımı

Akademik Kadrosunda Bulunulan Fakülte	Frekans (f)	Yüzde (%)
İslami İlimler Fakültesi	22	36,67%
Eğitim Fakültesi	15	25,00%
Sağlık Bilimleri Fakültesi	6	10,00%
Mühendislik ve Doğa Bilimleri Fakültesi	5	8,33%

İnsan ve Toplum Bilimleri Fakültesi	5	8,33%
Diller Okulu	4	6,67%
İşletme ve Yönetim Bilimleri Fakültesi	3	5,00%
Hukuk Fakültesi	0	0,00%
Toplam	60	100,00%

Görsel 1 ve çizelge 1’de görüldüğü gibi, öğretim elemanlarına yönelik eğitim önerilerinin akademik kadroda bulunan fakülteye göre dağılımı incelendiğinde; İslami İlimler Fakültesi, Eğitim Fakültesi, Sağlık Bilimleri Fakültesi, Mühendislik ve Doğa Bilimleri Fakültesi, İnsan ve Toplum Bilimleri Fakültesi, Diller Okulu, İşletme ve Yönetim Bilimleri Fakültesi, Hukuk Fakültesi olmak üzere 8 farklı fakülte sınıflaması altında gruplandırılmış ve ortak fakülte olanlar bir grup altında birleştirilmişlerdir. Çalışma sonucunda elde edilen veriler doğrultusunda; en çok katılım sağlayan fakülte İslami İlimler Fakültesi olduğu saptanmıştır. Bu fakülteyi katılma düzeyi bakımından sırasıyla Eğitim Fakültesi, Sağlık Bilimleri Fakültesi, Mühendislik ve Doğa Bilimleri Fakültesi, İnsan ve Toplum Bilimleri Fakültesi, Diller Okulu, İşletme ve Yönetim Bilimleri Fakültesi, Hukuk Fakültesi takip etmektedir. En az katılım sağlayan fakülte, Hukuk Fakültesi olduğu sonucuna ulaşılmıştır. Hukuk Fakültesinden katılım sağlanmadığı görülmektedir.

Görsel 2. Öğretim Elemanlarına Yönelik Eğitim Önerilerinin Akademik Unvana Göre Dağılımı

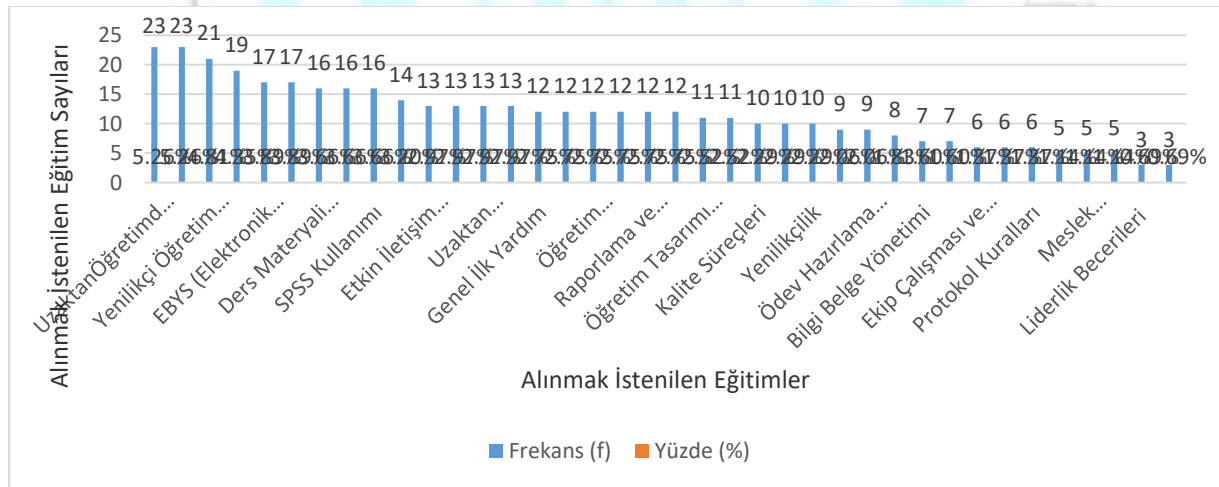


Çizelge 2. Öğretim Elemanlarına Yönelik Eğitim Önerilerinin Akademik Unvana Göre Dağılımı

Akademik Unvan	Frekans (f)	Yüzde (%)
Doktor Öğretim Üyesi	26	44,07%
Araştırma Görevlisi	10	16,95%
Doçent	9	15,25%
Öğretim Görevlisi	8	13,56%
Profesör	6	10,17%
Toplam	59	100,00%

Görsel 2 ve çizelge 2’de görüldüğü gibi, öğretim elemanlarına yönelik eğitim önerilerinin akademik unvana göre dağılımı incelendiğinde; Doktor Öğretim Üyesi, Araştırma Görevlisi, Doçent, Öğretim Görevlisi, Profesör olmak üzere 5 farklı unvan sınıflaması altında gruplandırılmış ve ortak unvana sahip olanlar bir grup altında birleştirilmişlerdir. Çalışma sonucunda elde edilen veriler doğrultusunda; en çok katılım sağlayan unvan grubu %44,07 oranla Doktor Öğretim Üyesi olduğu saptanmıştır. Bu unvanı katılma düzeyi bakımından sırasıyla Araştırma Görevlisi, Doçent, Öğretim Görevlisi, Profesör takip etmektedir. En az katılım sağlayan unvan grubunun %10,17 oranla Profesör olduğu sonucuna ulaşılmıştır.

Görsel 3. Öğretim Elemanlarına Yönelik Eğitim Önerilerinin Alınmak İstenilen Eğitime Göre Dağılımı



Çizelge 3. Öğretim Elemanlarına Yönelik Eğitim Önerilerinin Alınmak İstenilen Eğitime Göre Dağılımı

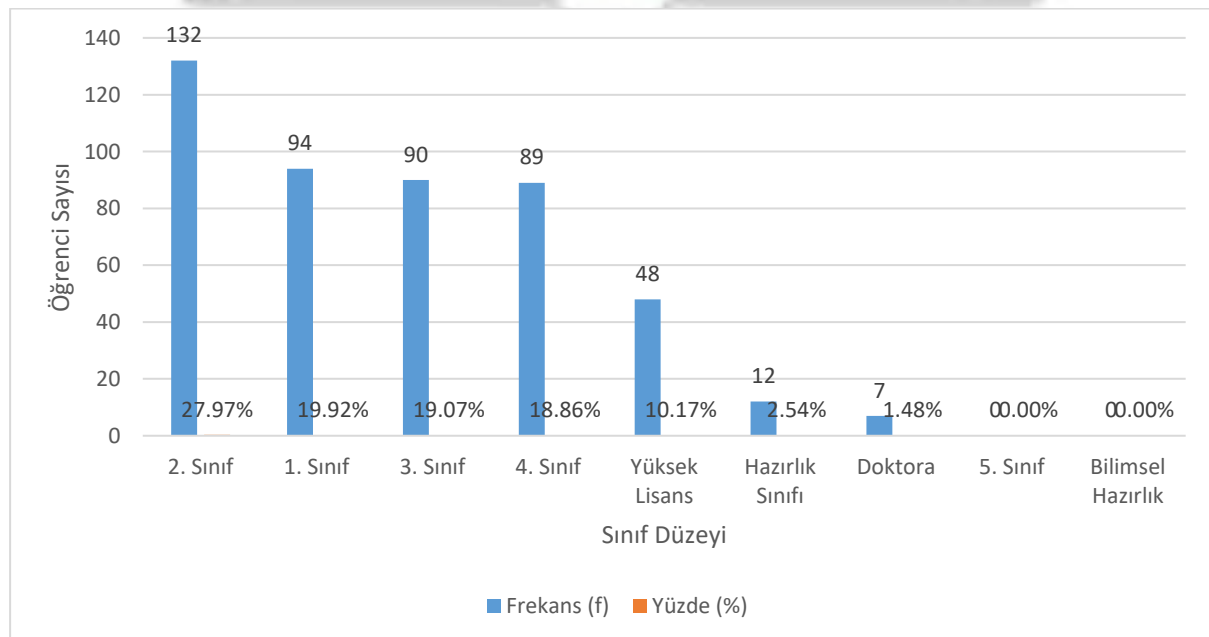
Alınmak İstenilen Seminer/Eğitimler	Frekans (f)	Yüzde (%)
Uzaktan Öğretimde Ölçme Değerlendirme	23	5,26%
Yenilikçi Ölçme Değerlendirme Yaklaşımları	23	5,26%
Yenilikçi Öğretim Yaklaşımları	21	4,81%
Proje Yönetimi	19	4,35%
EBYS (Elektronik Belge Yönetim Sistemi) Kullanımı	17	3,89%
Etkin Sunum Becerileri	17	3,89%
Ders Materyali Geliştirme	16	3,66%

Öğretim Videolarının Hazırlanması ve Kullanımı	16	3,66%
SPSS Kullanımı	16	3,66%
Planlama ve Zaman Yönetimi	14	3,20%
Etkin İletişim Becerileri (Beden Dili)	13	2,97%
İletişim Psikolojisi	13	2,97%
Uzaktan Öğretimde Ders Tasarımı	13	2,97%
Web Sayfası İçerik Zenginleştirme	13	2,97%
Genel İlk Yardım	12	2,75%
Moodle Kullanımı	12	2,75%
Öğretim Teknolojileri ve Etkin Kullanımı	12	2,75%
Öğretimde Dönüt-Düzelme Döngüsü	12	2,75%
Raporlama ve Yazışma Teknikleri	12	2,75%
Sınıf İçi İletişim Becerileri- Öğretim Elemanı Öğrenci İlişkileri	12	2,75%
Öğretim Tasarımı Ders Bilgi Paketleri ve İzlenç Tasarımı	11	2,52%
Stres, Öfke ve Kaygı Yönetimi	11	2,52%
Kalite Süreçleri	10	2,29%
Müzakere ve İkna Becerileri	10	2,29%
Yenilikçilik	10	2,29%
Ekip Yönetimi ve Liderlik	9	2,06%
Ödev Hazırlama Değerlendirme	9	2,06%
Bilgi Güvenliği	8	1,83%
Bilgi Belge Yönetimi	7	1,60%
İş Hayatında İnsan İlişkileri	7	1,60%
Ekip Çalışması ve Müzakere Teknikleri	6	1,37%
Geleneksel Ölçme Değerlendirme Yaklaşımları	6	1,37%
Protokol Kuralları	6	1,37%
İZÜ Arşivi ve Sınav Evrakı Saklama	5	1,14%
Meslek Hastalıkları ve Korunma Yolları	5	1,14%
Temel Fikri Haklar	5	1,14%
Liderlik Becerileri	3	0,69%
Öğrenci Disiplin Soruşturmaları	3	0,69%
Toplam	437	100,00%

Görsel 3 ve çizelge 3'te görüldüğü gibi, öğretim elemanlarına yönelik eğitim önerilerinin alınmak istenilen eğitime göre dağılımı incelendiğinde; Uzaktan Öğretimde Ölçme Değerlendirme, Yenilikçi Ölçme Değerlendirme Yaklaşımları, Yenilikçi Öğretim Yaklaşımları, Proje Yönetimi, EBYS (Elektronik Belge Yönetim Sistemi) Kullanımı, Etkin Sunum Becerileri, Ders Materyali Geliştirme, Öğretim Videolarının Hazırlanması ve Kullanımı, SPSS Kullanımı, Planlama ve Zaman Yönetimi, Etkin İletişim Becerileri (Beden Dili), İletişim Psikolojisi, Uzaktan Öğretimde Ders Tasarımı, Web Sayfası İçerik

Zenginleştirme, Genel İlk Yardım, Moodle Kullanımı, Öğretim Teknolojileri ve Etkin Kullanımı, Öğretimde Dönüt-Düzeltilme Döngüsü, Raporlama ve Yazışma Teknikleri, Sınıf İçi İletişim Becerileri- Öğretim Elemanı Öğrenci İlişkileri, Öğretim Tasarımı Ders Bilgi Paketleri ve İzlençe Tasarımı, Stres, Öfke ve Kaygı Yönetimi, Kalite Süreçleri, Müzakere ve İkna Becerileri, Yenilikçilik, Ekip Yönetimi ve Liderlik, Ödev Hazırlama Değerlendirme, Bilgi Güvenliği, Bilgi Belge Yönetimi, İş Hayatında İnsan İlişkileri, Ekip Çalışması ve Müzakere Teknikleri, Geleneksel Ölçme Değerlendirme Yaklaşımları, Protokol Kuralları, İZÜ Arşivi ve Sınav Evrakı Saklama, Meslek Hastalıkları ve Korunma Yolları, Temel Fikri Haklar, Liderlik Becerileri, Öğrenci Disiplin Soruşturmaları olmak üzere 38 farklı fakülte eğitim önerisi altında gruplandırılmış ve ortak eğitimleri işaretlemiş olanlar bir grup altında birleştirilmişlerdir. Çalışma sonucunda elde edilen veriler doğrultusunda; en çok alınmak istenen eğitimin Uzaktan Öğretimde Ölçme Değerlendirme ve Yenilikçi Ölçme Değerlendirme Yaklaşımları eğitimi olduğu saptanmıştır. Bu eğitimleri seçilme düzeyi bakımından sırasıyla Yenilikçi Öğretim Yaklaşımları, Proje Yönetimi, EBYS (Elektronik Belge Yönetim Sistemi) Kullanımı, Etkin Sunum Becerileri, Ders Materyali Geliştirme, Öğretim Videolarının Hazırlanması ve Kullanımı, SPSS Kullanımı, Planlama ve Zaman Yönetimi, Etkin İletişim Becerileri (Beden Dili), İletişim Psikolojisi, Uzaktan Öğretimde Ders Tasarımı, Web Sayfası İçerik Zenginleştirme, Genel İlk Yardım, Moodle Kullanımı, Öğretim Teknolojileri ve Etkin Kullanımı, Öğretimde Dönüt-Düzeltilme Döngüsü, Raporlama ve Yazışma Teknikleri, Sınıf İçi İletişim Becerileri- Öğretim Elemanı Öğrenci İlişkileri, Öğretim Tasarımı Ders Bilgi Paketleri ve İzlençe Tasarımı, Stres, Öfke ve Kaygı Yönetimi, Kalite Süreçleri, Müzakere ve İkna Becerileri, Yenilikçilik, Ekip Yönetimi ve Liderlik, Ödev Hazırlama Değerlendirme, Bilgi Güvenliği, Bilgi Belge Yönetimi, İş Hayatında İnsan İlişkileri, Ekip Çalışması ve Müzakere Teknikleri, Geleneksel Ölçme Değerlendirme Yaklaşımları, Protokol Kuralları, İZÜ Arşivi ve Sınav Evrakı Saklama, Meslek Hastalıkları ve Korunma Yolları, Temel Fikri Haklar, Liderlik Becerileri, Öğrenci Disiplin Soruşturmaları takip etmektedir. En az alınmak istenen eğitimin Liderlik Becerileri ve Öğrenci Disiplin Soruşturmaları eğitimi olduğu sonucuna ulaşılmıştır.

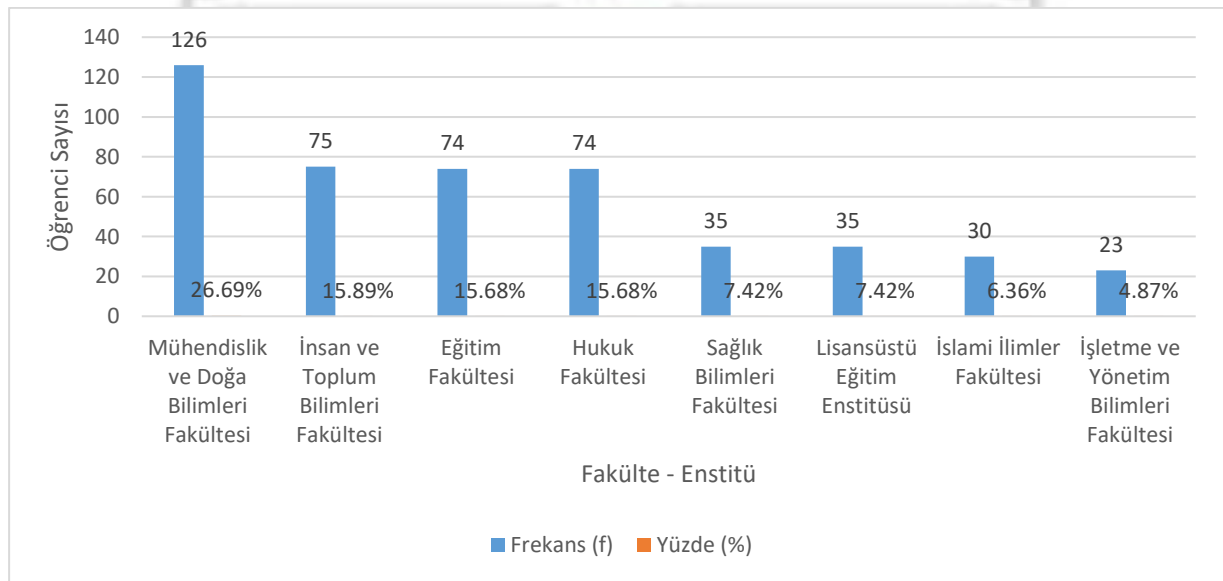
Görsel 4. Öğrencilere Yönelik Eğitim Önerilerinin Sınıf Düzeyine Göre Dağılımı



Çizelge 4. Öğrencilere Yönelik Eğitim Önerilerinin Sınıf Düzeyine Göre Dağılımı

Sınıf Düzeyi	Frekans (f)	Yüzde (%)
2. Sınıf	132	27,97%
1. Sınıf	94	19,92%
3. Sınıf	90	19,07%
4. Sınıf	89	18,86%
Yüksek Lisans	48	10,17%
Hazırlık Sınıfı	12	2,54%
Doktora	7	1,48%
5. Sınıf	0	0,00%
Bilimsel Hazırlık	0	0,00%
Toplam	472	100,00%

Görsel 4 ve çizelge 4’te görüldüğü gibi, öğrencilere yönelik eğitim önerilerinin sınıf düzeyine göre dağılımı incelendiğinde; 2. Sınıf, 1. Sınıf, 3. Sınıf, 4. Sınıf, Yüksek Lisans, Hazırlık Sınıfı, Doktora, 5. Sınıf, Bilimsel Hazırlık olmak üzere 8 farklı sınıf düzeyi sınıflaması altında gruplandırılmış ve ortak sınıf düzeyinde olanlar bir grup altında birleştirilmişlerdir. Çalışma sonucunda elde edilen veriler doğrultusunda; en çok katılım sağlayan sınıf düzeyi grubunun 2. Sınıf olduğu saptanmıştır. Bu sınıf düzeyini katılma düzeyi bakımından sırasıyla 1. Sınıf, 3. Sınıf, 4. Sınıf, Yüksek Lisans, Hazırlık Sınıfı, Doktora, 5. Sınıf, Bilimsel Hazırlık takip etmektedir. En az katılım sağlayan sınıf düzeyi gruplarının, 5. Sınıf ve Bilimsel Hazırlık olduğu sonucuna ulaşılmıştır. 5. Sınıf ve Bilimsel Hazırlık düzeylerinden katılım sağlanmadığı görülmektedir.

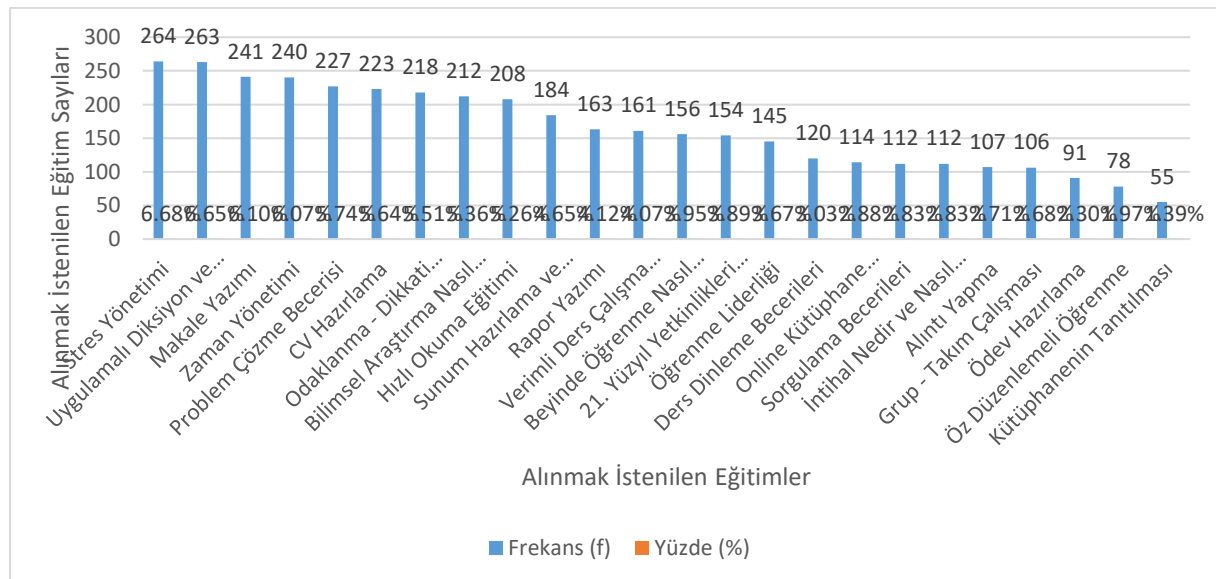
Görsel 5. Öğrencilere Yönelik Eğitim Önerilerinin Öğrenim Görmekte Olunan Fakülteye – Enstitüye Göre Dağılımı

Çizelge 5. Öğrencilere Yönelik Eğitim Önerilerinin Öğrenim Görmekte Olunan Fakülteye – Enstitüye Göre Dağılımı

Öğrenim Görmekte Olunan Fakülte - Enstitü:	Frekans (f)	Yüzde (%)
Mühendislik ve Doğa Bilimleri Fakültesi	126	26,69%
İnsan ve Toplum Bilimleri Fakültesi	75	15,89%
Eğitim Fakültesi	74	15,68%
Hukuk Fakültesi	74	15,68%
Sağlık Bilimleri Fakültesi	35	7,42%
Lisansüstü Eğitim Enstitüsü	35	7,42%
İslami İlimler Fakültesi	30	6,36%
İşletme ve Yönetim Bilimleri Fakültesi	23	4,87%
Toplam	472	100,00%

Görsel 5 ve çizelge 5'te görüldüğü gibi, öğrencilere yönelik eğitim önerilerinin öğrenim görmekte olunan fakülteye – enstitüye göre dağılımı incelendiğinde; Mühendislik ve Doğa Bilimleri Fakültesi, İnsan ve Toplum Bilimleri Fakültesi, Eğitim Fakültesi, Hukuk Fakültesi, Sağlık Bilimleri Fakültesi, Lisansüstü Eğitim Enstitüsü, İslami İlimler Fakültesi, İşletme ve Yönetim Bilimleri Fakültesi olmak üzere 8 farklı öğrenim görmekte olunan fakülte – enstitü sınıflaması altında gruplandırılmış ve ortak fakültede – enstitüde olanlar bir grup altında birleştirilmişlerdir. Çalışma sonucunda elde edilen veriler doğrultusunda; en çok katılım sağlayan fakülte – enstitü grubunun Mühendislik ve Doğa Bilimleri Fakültesi olduğu saptanmıştır. Bu fakülte – enstitüyü katılma düzeyi bakımından sırasıyla İnsan ve Toplum Bilimleri Fakültesi, Eğitim Fakültesi, Hukuk Fakültesi, Sağlık Bilimleri Fakültesi, Lisansüstü Eğitim Enstitüsü, İslami İlimler Fakültesi, İşletme ve Yönetim Bilimleri Fakültesi takip etmektedir. En az katılım sağlayan fakülte – enstitü grubunun İşletme ve Yönetim Bilimleri Fakültesi olduğu sonucuna ulaşılmıştır.

Görsel 6. Öğrencilere Yönelik Eğitim Önerilerinin Alınmak İstenilen Eğitime Göre Dağılımı



Çizelge 6. Öğrencilere Yönelik Eğitim Önerilerinin Alınmak İstenilen Eğitime Göre Dağılımı

Alınmak İstenen Seminer/Eğitimler	Frekans (f)	Yüzde (%)
Stres Yönetimi	264	6,68%
Uygulamalı Diksiyon ve Hitabet	263	6,65%
Makale Yazımı	241	6,10%
Zaman Yönetimi	240	6,07%
Problem Çözme Becerisi	227	5,74%
CV Hazırlama	223	5,64%
Odaklanma - Dikkati Toplama	218	5,51%
Bilimsel Araştırma Nasıl Yapılır?	212	5,36%
Hızlı Okuma Eğitimi	208	5,26%
Sunum Hazırlama ve Sunma Becerileri	184	4,65%
Rapor Yazımı	163	4,12%
Verimli Ders Çalışma Teknikleri	161	4,07%
Beyinde Öğrenme Nasıl Gerçekleşir?	156	3,95%
21. Yüzyıl Yetkinlikleri (Teknoloji Okuryazarlığı)	154	3,89%
Öğrenme Liderliği	145	3,67%
Ders Dinleme Becerileri	120	3,03%
Online Kütüphane Kullanımı	114	2,88%
Sorgulama Becerileri	112	2,83%
İntihal Nedir ve Nasıl Önlenir?	112	2,83%
Alıntı Yapma	107	2,71%
Grup - Takım Çalışması	106	2,68%
Ödev Hazırlama	91	2,30%
Öz Düzenlemeli Öğrenme	78	1,97%
Kütüphanenin Tanıtılması	55	1,39%
Toplam	3954	100,00%

Görsel 6 ve çizelge 6'da görüldüğü gibi, öğrencilere yönelik eğitim önerilerinin alınmak istenilen eğitime göre dağılımı incelendiğinde; Stres Yönetimi, Uygulamalı Diksiyon ve Hitabet, Makale Yazımı, Zaman Yönetimi, Problem Çözme Becerisi, CV Hazırlama, Odaklanma - Dikkati Toplama, Bilimsel Araştırma Nasıl Yapılır?, Hızlı Okuma Eğitimi, Sunum Hazırlama ve Sunma Becerileri, Rapor Yazımı, Verimli Ders Çalışma Teknikleri, Beyinde Öğrenme Nasıl Gerçekleşir?, 21. Yüzyıl Yetkinlikleri (Teknoloji Okuryazarlığı), Öğrenme Liderliği, Ders Dinleme Becerileri, Online Kütüphane Kullanımı, Sorgulama Becerileri, İntihal Nedir ve Nasıl Önlenir?, Alıntı Yapma, Grup - Takım Çalışması, Ödev Hazırlama, Öz Düzenlemeli Öğrenme, Kütüphanenin Tanıtılması olmak üzere 24 farklı eğitim önerisi altında gruplandırılmış ve ortak eğitimleri işaretlemiş olanlar bir grup altında birleştirilmişlerdir. Çalışma sonucunda elde edilen veriler doğrultusunda; en çok alınmak istenen eğitimin Stres Yönetimi olduğu saptanmıştır. Bu eğitimi seçilme düzeyi bakımından sırasıyla Uygulamalı Diksiyon ve Hitabet, Makale Yazımı, Zaman Yönetimi, Problem Çözme

Becerisi, CV Hazırlama, Odaklanma - Dikkati Toplama, Bilimsel Araştırma Nasıl Yapılır?, Hızlı Okuma Eğitimi, Sunum Hazırlama ve Sunma Becerileri, Rapor Yazımı, Verimli Ders Çalışma Teknikleri, Beyinde Öğrenme Nasıl Gerçekleşir?, 21. Yüzyıl Yetkinlikleri (Teknoloji Okuryazarlığı), Öğrenme Liderliği, Ders Dinleme Becerileri, Online Kütüphane Kullanımı, Sorgulama Becerileri, İntihal Nedir ve Nasıl Önlenir?, Alıntı Yapma, Grup - Takım Çalışması, Ödev Hazırlama, Öz Düzenlemeli Öğrenme, Kütüphanenin Tanıtılması takip etmektedir. En az alınmak istenen eğitimin Kütüphanenin Tanıtılması eğitimi olduğu sonucuna ulaşılmıştır. Şekilde görüldüğü gibi öğrencilerin Makale Yazımı, Bilimsel Araştırma Nasıl Yapılır?, Rapor Yazımı, İntihal Nedir ve Nasıl Önlenir?, Alıntı Yapma gibi eğitimlere ilgi göstermesi, öğrencilerin akademik çalışma ve öğrencilerin daha fazla araştırma becerisi kazanmak istemesi ile ilişkilendirilebilir.

4. GENEL DEĞERLENDİRME VE SONUÇLAR

Öğretim elemanlarına yönelik eğitim önerilerinin akademik kadroda bulunan fakülteye göre dağılımı incelendiğinde 60 öğretim elemanı arasından çalışmaya en çok katılım sağlayan fakülte İslami ilimler fakültesi olmuştur. Bu noktada İslami ilimler fakültesinde bulunan öğretim elemanlarının çalışmaya daha fazla katılım göstermeleri verilecek olan eğitimlere ilgi duydukları sonucuna ulaşılabilir. İkinci olarak en çok katılım sağlayan fakülte eğitim fakültesi olmuştur. Diğer fakülteler yaklaşık olarak eşit düzeyde katılım sağlamıştır Hukuk fakültesinden katılım gerçekleşmemiştir. Katılım olmaması eğitim önerilerinin bazı olası ihtiyaçları belirlemekten uzak olduğu sonucuna varılabilir. Katılımın artması bakımından fakültelerdeki öğretim elemanlarının ilgisini çekebilecek yeni eğitim önerileri oluşturulabilir.

Öğretim elemanlarına yönelik eğitim önerilerinin akademik unvana göre dağılımı incelendiğinde en çok katılım sağlayan unvan olarak Doktor Öğretim Üyesidir. Diğer unvana sahip öğretim elemanlarının yaklaşık olarak eşit düzeyde katılım sağladığı söylenebilir. Doktor Öğretim Üyesi unvanının daha çok olmasının sebeplerinden birinin üniversite içinde bu unvana sahip daha çok öğretim elemanı bulunması söylenebilir. Bu çalışma daha geniş kitlelerde yapılarak tekrar değerlendirilebilir.

Öğretim elemanlarına yönelik eğitim önerilerinin alınmak istenilen eğitime göre dağılımı incelendiğinde en çok istenilen eğitimlerin Uzaktan Öğretimde Ölçme Değerlendirme ve Yenilikçi Ölçme Değerlendirme Yaklaşımları olduğu sonucuna ulaşılmıştır. Bu eğitimlerin en çok seçilmesinin sebebi olarak uzaktan öğretim sürecinin devam etmesi ve geleneksel ölçme değerlendirme yaklaşımından çok yenilikçi yaklaşımları öğrenme isteği olabilir. Özellikle Coronavirüs (Covid-19) pandemisi sürecinde uzaktan eğitime yönelik artış olmuştur (Can, 2020). Bu nedenle bu tür eğitimlerin daha çok tercih edilmesi Covid-19 dönemi ile ilişkilendirilebilir. Bulgular bölümünde yer alan tabloda görüldüğü gibi yer alan eğitimler istenme sıklığına bağlı olarak düzenlenecektir. Böylece öğretim elemanlarının seçmiş oldukları eğitimler onlar açısından daha verimli olacağı düşünülmektedir.

Öğrencilere yönelik eğitim önerilerinin sınıf düzeyine göre dağılımı incelendiğinde en çok 2. Sınıf öğrencilerinin katılım sağladığı görülmektedir. Ayrıca lisans seviyesindeki öğrenciler lisansüstü seviyesindeki öğrencilerden daha fazla katılım göstermişlerdir.

Öğrencilere yönelik eğitim önerilerinin öğrenim görmekte olunan fakülteye – enstitüye göre dağılımı incelendiğinde en çok mühendislik ve doğa bilimleri fakültesi öğrencilerinin katılım gösterdiği görülmektedir. Bu noktada mühendislik ve doğa bilimleri fakültesinde bulunan öğretim elemanlarının çalışmaya daha fazla katılım göstermeleri verilecek olan eğitimlere ilgi duydukları sonucuna ulaşılabilir. Katılımın artması bakımından fakültelerdeki öğrencilerin ilgisini çekebilecek yeni eğitim önerileri oluşturulabilir.

Öğrencilere yönelik eğitim önerilerinin alınmak istenilen eğitime göre dağılımı incelendiğinde en çok istenilen eğitimin Stres Yönetimi olduğu sonucuna ulaşılmıştır. Buradan öğrencilerin stresi yönetmeyle ilgili sorun yaşadıkları ortaya çıkabilir. Bu tür eğitimler hazırlanarak öğrencilere destek olunabilir. Yapılan araştırmalar öğrencilerin üniversite çağında genellikle orta düzeyde stres gösterdiği sonucuna ulaşılmıştır (Savcı ve Aysan, 2014; Şahin, 2018). Bu nedenle bu tür çalışmaların öğrencilerin kendisine uygun olan eğitimi seçmesi bakımından önemli görülmektedir.

Çalışma sonucunda aşağıda yer alan öneriler verilebilir;

Bu tür çalışmalar başka üniversitelerde dahil edilerek daha geniş kitlelere yapılabilir.

Bu çalışma farklı öğretim kademelerine uygulanabilir.

Bu konuda yapılan çalışmaların nicelik olarak artırılması, daha farklı yöntemler ile derinlemesine nitel ve karma araştırmalar yapılabilir.

KAYNAKÇA

Büyüköztürk, Ş., Çakmak, E. K., Akgün, Ö. E., Karadeniz, Ş. ve Demirel, F., *Bilimsel Araştırma Yöntemleri* (17.Baskı), Ankara/Pegem Akademi Yayınları, 2014.

Can, E. *Coronavirüs (Covid-19) Pandemisi ve Pedagojik Yansımaları: Türkiye’de Açık ve Uzaktan Eğitim Uygulamaları, Açıköğretim Uygulamaları ve Araştırmaları Dergisi*, 6(2), 11-53, 2020.

Ergün, M., *Üniversitelerde Öğretim Etkinliğinin Geliştirilmesi*, 2000 Yılında Türk Milli Eğitim Örgütü ve Yönetimi Ulusal Sempozyumu, Öğretmen Hüseyin Hüsnü Tekişik Eğitim Araştırma Geliştirme Vakfı yay., 188-192, Ankara, 2001.

Gürbüz, S. ve Şahin, F., *Sosyal Bilimlerde Araştırma Yöntemleri* (2.Baskı), Ankara/Seçkin Yayıncılık, 2015.

Johnson, L., Price, T., Matheny, K., Thommen, J., Poirier, A., Cottrell, L., Lin, M. Center for Teaching Excellence Faculty Guide to Resources and Services, Lansing Community College: Center For Teaching Excellence, 2019. (<https://www.lcc.edu/cte/pdf/faculty-guide-book-2019.pdf> pdf sayfasından erişilmiştir).

Sancı, E. Ç., *Amerika, Avrupa, Asya- Pasifik ve Türk Üniversitelerinde Bulunan Öğrenme Öğretme Merkezlerinin İncelenmesi, Değerlendirilmesi ve Karşılaştırılması*, Yüksek lisans tezi, Gazi Üniversitesi, Eğitim Bilimleri Enstitüsü, Ankara, 2021.

Savcı, M. ve Aysan, F. Üniversite Öğrencilerinde Algılanan Stres Düzeyi ile Stresle Başa Çıkma Stratejileri Arasındaki İlişki, *Uluslararası Türk Eğitim Bilimleri Dergisi*, 2014(3), 44-56, 2014.

Şahin, A. Üniversite Öğrencilerinin Algılanan Stres Düzeylerinin Fakülte Türü ve Cinsiyet Değişkenlerine Göre İncelenmesi, *Kilis 7 Aralık Üniversitesi Beden Eğitimi ve Spor Bilimleri Dergisi*, 2(1), 28-35, 2018.

Wikipedia (2020). Teaching and learning center. https://en.wikipedia.org/wiki/Teaching_and_learning_center sayfasından erişilmiştir.

YÖKAK, (2019). Yükseköğretim Kalite Kurulu, Genel Değerlendirme Raporu. (2015-2019). https://yokak.gov.tr/Common/Docs/Site_degerlendirme_prog_doc/GenelDegerlendirme20152019.pdf. (Erişim Tarihi: 04.11.2021).