

## BÖLÜM 12

### SOSYAL HİZMET VE YOKSULLUK KÜLTÜRÜ ARASINDAKİ İLİŞKİ<sup>1</sup>

Dr. Elvan ALBAYRAK<sup>2</sup>

Dr. Öğr. Üyesi Mehmet BİRİNCİ<sup>3</sup>

---

<sup>1</sup> Bu çalışma İstanbul Sabahattin Zaim Üniversitesi Lisansüstü Eğitim Enstitüsü Sosyal Hizmet Anabilim Dalında 2023 yılında kabul edilmiş olan “Yoksulluk Kültürünün Oluşmasında Sosyal Hizmet Sunan Aktörlerin Rolü” başlıklı doktora tezinden üretilmiştir.

<sup>2</sup> Dr. Öğretim Üyesi Elvan ALBAYRAK Sosyal Hizmet Bölümü , İstanbul Esenyurt Üniversitesi, İstanbul, elvanalbayrak@esenyurt.edu.tr, Orcid no: <https://orcid.org/0009-0009-7754-5248>

<sup>3</sup> Dr. Öğretim Üyesi Mehmet BİRİNCİ, Sosyal Hizmet Bölümü, İstanbul Sabahattin Zaim Üniversitesi, mehmet.birinci@izu.edu.tr. Orcid no <https://orcid.org/0000-0001-5639-4799>



## GİRİŞ

Yoksulluk, geçmişte ve günümüzde toplumsal sorunların başında gelmekte olup, bu sorunun temelinde birçok faktör olmakla birlikte, zamanla bu sorun farklı bir yere doğru evrilmekte ve yoksulluk kültürüne neden olduğu ileri sürülmektedir. Yoksulluk kültürü 1950'li yıllardan bu yana kültürel antropoloji alanında çalışmalar yapan Oscar Lewis tarafından ortaya atılmıştır. Lewis Latin Amerika ülkeleri üzerinde yapmış olduğu araştırmalar sonucunda yoksulluk kültürünün nesilden nesile aktarılan, kendine özgü bir savunma mekanizması ve yaşam tarzı oluşturduğunu belirtmiştir (Bıçkıcı, 2013: 149). Yoksulluk kültürü yoksulların toplumdaki genel kültürden veya hâkim olan kültürden sapmaları, kendilerine has yeni birtakım yeni kültür çevreleri meydana getirmeleri anlamına gelmektedir. Sanayileşmenin getirdiği hızlı kentleşme sürecinin paralelinde kentlerin çevrelerinde meydana gelen gecekondu semtlerinde yaşayan insanlar yoksulluk kültürünün yaşandığı sınıflı oluşturmaktadır (Bilen ve Çalışır, 2013).

Yoksulluk kültürü ile birey içinde yaşadığı toplumdaki kendisini dışlanmış, çaresiz ve toplum dışına itilmiş olarak hissetmesi, başka insan veya örgütlere bağımlı olmanın getirdiği ezilmişlik duygusunu yaşaması, kendisinin ve ailesinin geleceğini düşünmemesi olarak nitelendirilmektedir. Bu durumda olanlar bundan çıkmak için bir gayret ve çaba göstermez ve başkalarını suçlamayı tercih ederler. Zaman içinde bir yaşam tarzına dönüşür. Ayrıca bu durum toplumsal ve kültürel boyutu ile incelenmesi gereken birçok sorunu da ortaya çıkarmıştır (Genç ve Çöpoğlu, 2020: 51-59).

Yoksulluk kültürü 1980 ve sonrasında yeni muhafazakâr yapının güçlenmesi ve sosyal devletin çekildiği alanlara gönüllü ve bireysel yardımların yakın aile, dini ve mahalli ya da yerel cemiyetlere devredilmiş sosyal koruma ağının sağlanması çerçevesinde yeniden güncellik kazanmıştır (Gül ve Gül Sallan, 2008: 60-73).

Geleneksel olarak yaşanan toplum hayatı sanayi devrimi ile endüstriyel gelişmeler sonucunda ilişkilerinin aile ve dini örgütlerde toplum hayatını koruma ve sürdürme fonksiyonlarında da önemli değişimler yaşanmasına sebep olmuştur. Toplumsal hayatta meydana gelen sosyal sorunların artış göstermesi sonucunda sorunların çözümüne yönelik devletin sorumlulukları artmış ve sosyal alanlara da müdahalesini zorunlu kılmıştır (Özaydın, 2013).

Sosyal hizmet bireylere içinde bulunduğu çevre içinde ve gerektiği durumda sosyal çevrelerini değiştirerek azami düzeyde destek ve yardım yapma işlevini sağlar. Mikro düzeyde bireyin kendisine ve en yakın çevresine, mezzo düzeyde kişiler arasındaki ilişkilere ve makro düzeyde grup, topluluk ve tüm toplumla olan çalışmalarını yapar (Sheafor ve Horejsi, 2015: 19-28).

Yoksulluk kültüründe sosyal yardım bağımlılığı, bu yardımların düzeyi ve yoksulluk oranını etkileyen koşullar tarafından belirlenir. Eğitime devam edilmemesi, erken yaşta yapılan evlilikler, bekâr anneler ve evlilik dışı doğumlar beraberinde işsizliği ve şiddet içeren suç oranında artış meydana getirir. Sosyal yardımlarda yapılan artışlar ve iyileştirmeler sosyal yardıma bağımlı olarak yaşayanların sayısını artırmaktadır (Niskanen, 1996).

Yoksulluk kültürü on dokuzuncu yüzyıldan beri devam eden yoksulların kendi yetenek ve inisiyatif eksikliğinden dolayı yoksul olduklarının yeni bir biçimde bilimsel özelliklerle süslenerek yeniden sahneye konulmasıdır. Yoksulluk kültürü kadercilik, geleceği planlamama, düşük eğitim seviyesi nedeniyle meslek edinememe, işsizlik, umutsuzluk olarak kendini göstermektedir (Harvey ve Reed, 1996). Yoksullukla mücadelede benimsenen yaklaşımlar yoksulluk sorununun devam etmesine ve süregelenleşmesine neden olmuştur. Sosyal devlet tarafından uygulanmakta olan politikalarına duyulan güvensizlik nedenlerinden biri de yardıma bağımlılığın sürekli artması ve artan bir yoksulluk kültürü yaratmasıdır (Sawhill, 1988).

Yoksulluk kültürü bağımlılığı artırarak devlet harcamalarının artışına neden olmakta, vergi yükü artırmakta ve kaynakların yanlış kullanılmasına neden olmaktadır. Ayrıca yoksulluk kültürü suça, yardım bağımlılığına, okul ve eğitim hayatını bırakmaya, çalışma ahlâkının zayıflamasına ve çocuk yaşta evlilik ve hamilelikler olmaktadır (Gül ve Gül Sallan, 2008: 60-73). Yapılan sosyal yardımların birey ve aileleri tembelleştirme, suiistimal edilme, çalışma ahlâkından uzaklaştırma, bireysel ve toplumsal sorumluluk almama, örtük bir kayırmacılık, alışkanlık haline getirerek hak temelli yaklaşımdan uzaklaşılmasını ve yoksulluk kültürüne zemin hazırladığıdır (Canbulut, 2017). Yoksulluk kültürü teorisi oldukça tartışmalıdır ve fazlaca eleştirilmektedir. Bu konuda Leacock, yoksulluğun bir kültür oluşturmadığını, devam eden yoksulluğun sonucu olarak savunmaktadır. Yoksulların ellerine geçen parayı kısa bir zaman içinde keyfini çıkararak harcamaları fikrine katılmakla birlikte bunun yoksulluğun bir sonucu olduğunu iddia etmektedir (Zastrow, 2016: 167-

197). Farklı örgütler tarafından gerçekleştirilen sosyal hizmet sunumlarının ve sosyal yardımların birey ve aileleri çalışma hayatından uzaklaşmalarına, kopmalarına, sosyal yardımlarla yaşamayı rutin bir yaşam haline getirmelerine, düzenli bir işte çalışmamaya ya da kayıt dışı çalışmaya yönelttiği, böylelikle yoksulluğu bir kültür haline getirdiği düşünülmektedir. Yoksulluk kültürü, yoksulluk tuzağı içinde yaşayanların ortak inançlar, değerler ve kültürlerinin tarihi süreç içinde kurumsallaşması olarak nitelendirilir ve sürekli bir yoksulluk durumunu ifade eder. Daha fazla şehirlerde yoksulluğun ortaya çıkardığı dışlanma, umutsuzluk, çaresizlik içinde yaşanan topluma kapalı olan yaşam tarzı oluşturarak bir sonraki nesillere aktarıldığı bir süreçtir (Bilen ve Çalışır, 2013). Daha küçük yaşlarda çocuklar büyüklerinin tutum, davranış pratikleri, düşünme biçimlerini, beğenilerini ve hatta hoşlanmadıklarını modelleyerek bu karakteristik özellikleri özümserler. Bunlar beden üzerinde etkide bulunur, davranan ve eyleme geçen toplumsal bir dili ifade etmeye başlar. Bedenin toplumsal dili bireyin çevresinde yaşanmış tarihin izlerini yansıtır (Lahaye, Pourtois ve Desmet, 2011: 21-62). Tarihin her döneminde sosyal sorunların çözümü konusunda toplumlar kendi yapıları içinde oluşturdukları örgüt ve politikalar ile mücadele etmeye çalışmışlardır. Modern devlet düşüncesi öncesinde geleneksel toplumlarda dayanışma ve yardımlaşma unsurlarının güçlü niteliğinin olması birçok sosyal risklere karşı toplumun bir beraberlik içinde hareket etmesini sağlamıştır (Özaydın ve Öztürk, 2020). Günümüzde yoksulluk küresel anlamda dünyada çok önemli sorunlardan biri haline gelmiştir. Yoksulluk ya da kaynak ve imkânların eşitsiz dağılımı dünyanın en önemli sorunudur. (Topgül, 2013). Yoksulluk uzun yıllardan beri Dünya'nın olduğu kadar Türkiye içinde önemli bir sorun olarak yaşanmaktadır. 1980'li yıllardan itibaren kapitalist dünyayla bütünleşme çabaları, sosyo-ekonomik yapısında meydana gelen değişiklikler nedeniyle yoksulluk artmıştır (Açıkgöz ve Yusufoglu, 2012).

### **1.1. Yoksulluk ve Yoksulluğa Neden Olan Faktörler**

Yoksulluk, geçmişte ve günümüzde toplumsal sorunların başında gelmektedir. Tarihin her döneminde sosyal sorunların çözümü konusunda toplumlar kendi yapıları içinde oluşturdukları örgütler ve politikalar ile mücadele etmeye çalışmışlardır. Modern devlet düşüncesi öncesinde geleneksel toplumlarda dayanışma ve yardımlaşma unsurlarının güçlü

niteliğinin olması birçok sosyal risklere karşı toplumun bir beraberlik içinde hareket etmesini sağlamıştır (Özaydın ve Öztürk, 2020). Yoksulluk yalnızca maddi öğelerin eksikliğinden çok daha fazlası olup, aktif yaşama katılmak ve meslek seçebilmek için eğitim seviyesinin yetersizliğidir. Aynı zamanda kişinin siyasi özgürlüğünü, bireysel güvenliğini ve kendisine olan güvenini kaybetmesidir (Beaudoin, 2017: 20). Ayrıca yoksulluk; maddi ve kültürel kaynaklardan, bireylerin toplumsallaşma yetisini sınırlayacak şekilde yoksun olması durumudur (Buffoni, 2013: 317-318). Yoksulluk bir şey eksikliğidir. Adam Smith; Ulusların Zenginliği kitabında yoksulları *tembel, aylak ve sefil olarak* tanımlamıştır (Smith, 2019: 81). Yoksulluk ekonomik, kültürel, hukuksal, siyasal, etnik kimlik, dışlanma gibi farklı boyutları ile karşımıza çıkan çok ciddi bir sorundur (Can, 2017). Günümüzde yoksulluk ya da kaynak ve fırsatların eşitsiz dağılımı dünyanın en önemli sorunudur. Yoksulluk eğitim, ekonomik, barınma, sağlık, sosyal sermaye, ulaşım ve iletişim fırsatları gibi her insanın eşit olarak yararlanması gereken yaşama sahip olamamasıdır (Mitlin, 2003). Muhafazakârlar, yoksulluğu mizaç başarısızlıklara (yetersiz beceri veya yetenekler, tembellik ve isteklendirme eksikliği) ve zenginliği kişisel başarıları (övgüye değer bir iş ahlâkına) bağlarken, liberaller yoksulluğu ekonomik sonuçlara (ekonominin durumu ve istihdam fırsatlarının eksikliği) gibi insanların kontrolü dışındaki dış güçlere bağlı olduğunu belirtmektedir (Davidai, 2022). Yoksulluğun ölçülmesi içinde birçok değişik olguyu barındırması ve karmaşık olması nedeniyle zordur (Arabacı Yüksel, 2019). 1980’li yıllarda devlet yapısının hantallaşması Thatcher ve Reagan’ın da katkıları ile kamu yönetiminde yeni liberal ekonomik fikirlerin oluşmasına neden olmuştur. Devlet küçültülmüş, kamu harcamaları azaltılmış; devlet, piyasa ve toplum arasındaki ilişkilere yön verilmiştir. 1980 ve 1990’lı yıllarda yeni kamu yönetimi anlayışının hâkim olması sonucunda batılı ülkelerde reformlar yapılmıştır (Ekşi, 2020). Yaşanan bu küreselleşme süreci, gelir dağılımındaki dengesizlikleri daha da belirgin hale getirmiş ve yoksulluğun artmasına yol açmıştır (Beyazıt, 2020). Türkiye’de ise; 1923 ve sonrasında kırsal kesimde yaşanan yoksulluk özellikle 1950’li yıllarda yapılan Marshall yardımları ile artmış kırsalda yaşayan insanların büyük şehirlere daha iyi bir yaşam umuduyla gelmelerine neden olmuştur. Bunun sonucunda kentsel alanlarda istihdama yönlendirilemeyen bir nüfusun birikmesine ve yoksulluğun artmasına sebep oluşturmuştur (Tümtaş ve Ergun, 2014). Yoksulluk uzun

yıllardan beri Dünya'nın olduğu kadar Türkiye içinde önemli bir sorun olarak yaşanmaktadır. 1980'li yıllardan itibaren kapitalist dünyayla bütünleşme çabaları, sosyo-ekonomik yapısında meydana gelen değişiklikler nedeniyle yoksulluk artmıştır (Açıkgöz ve Yusufoglu, 2012). Yoksulluk tarihin her döneminde ülkelerin gelir düzeyindeki gelişmelerine bağlı olarak değişiklik ve çeşitlilik göstermektedir. Günümüzde ise yoksulluk ekonomik ve sosyal olarak ülkelerin sosyal politikalarında öncelikli hale gelmiştir (Beyazıt, 2020). Özellikle son iki yüz seneden beri yaşanan hızlı süreçler çok kapsamlı toplumsal değişimlere sebep olmuştur. Bu değişimler insanlığın binlerce yıllık tarihi boyunca içinde yaşadığı toplumsal örgütlenme ve yaşam şekillerini tamamen değiştirmiştir. Avrupa'da yaşanan Fransız Devrimi ve sonrasında Sanayi Devrimi sonucunda ile tüm Avrupa'ya ve ABD 'ye yayılan büyük bir değişime neden olmuştur (Giddens, 2013: 14-15). Sanayi devrimi sonrasında yaşanan teknolojik değişik ve yenilikler İngiltere, Batı Avrupa ve Amerika olmak üzere, zamanla dünyaya yayılmıştır. Yaşanan bu yenilikler sonucunda toplumsal olarak ekonomik ve sosyal değişimlere ve köklü dönüşümlere neden olmuştur (Yolcuoglu, 2012). Ancak burada buharla çalışan makinenin icadı ile sanayi devriminde önemli aşamalar kaydedilmiştir (Galeano, 2006: 223). 1929 yılı büyük buhranı ve dünya savaşlarının yarattığı olumsuz sonuçlar ve koşullar işverenler ile işçileri Keyneysen politikaları konusunda uzlaşmaya götürmüştür (Soule ve Antell, 1996: 179). 1930-1970 yılları arasında geçerli olan Keynesçi politikalarda büyük sermayeyle büyük emeğin karşılıklı yararı düşüncesi vardır. Bu politika istikrarlı bir büyüme sağlamak amacıyla mali ve parasal politika araçlarını yönlendirmeye dayandırılmıştır. Bu yaklaşım sadece demokratlar tarafından değil, muhafazakârlar tarafından da sürdürülmüştür. Liberaller büyüme, muhafazakârlar ise enflasyonu önlemeyi öncelik vermiştir (Bello, 1998: 147). Oluşturulan yeni politikalar ile; toplumda yaşayan tüm insanların refah düzeylerinin artmasına yönelik gerekli düzenlemeler yapılmıştır. Sosyal adaleti sağlayarak insan hakları düşüncesi ile toplumsal yaşamda çıkarları birbiri ile uyuşmayan sınıfların çatışmalarını önleyerek, sosyal refah devletinin temel felsefesini oluşturmuştur (Yolcuoglu, 2012). Yoksulluğa neden olan faktörlere bakıldığında ise; tarihsel süreç içinde günümüze kadar uzanan demokrasi sürecinde adaletsiz gelir dağılımı görülmektedir. Dünyadaki ekonomik sistemin bozulması sonucunda yoksulluk

daha belirgin hale gelmiştir (Altındağ, 2019). Türkiye'nin sosyal, ekonomik ve kültürel koşulları, toplumsal sınıflar, nüfus, demografik eğilimler, eğitim, aile, kentleşme ve göç gibi değişkenler toplum yapısının belirleyerek ekonomik ve sosyal sorunların niteliğini öncelikle ortaya koymaktadır (Özerkmen ve Yolcuoğlu, 2016: 644). Gelir dağılımında yaşanan dengesizlikler sonucunda; adil olmayan gelir düzeyi, toplumun birlik ve bütünlük içinde bir arada yaşamasında önemli bir risk oluşturur. Bireyler, temel ihtiyaçları karşılandığı ve güvence altında olduğu durumlarda hem devlete hem de kendilerine olan güvenleri artmış olur (Biçerli, 2016: 27). Ekonomik sistemde ve yaşanan ekonomik krizler sonucunda; neo-liberal politikaların ekonomik ve sosyal yaşama yansımaları sonucunda işsizlik, güvencesizlik beraberinde açık ve gizli işsizlik oranlarında kalıcı bir artışı, uygun sosyal koruma olmaksızın standart dışı istihdam biçimlerini ve iş sözleşmelerinin yaygınlaşmasını, kabul edilebilir bir gelir düzeyi sağlamayan istihdamın payında bir artışı, ağır ve kötü çalışma koşulları yoksulluğu artıran nedenlerden olmuştur (Kaya, 2020). Ekonomik kriz dönemlerinde işten çıkarma, iflas, paranın değerinin düşmesi sonucunda meydana gelen ekonomik ve sosyal şoklar olumsuz etkileri daha şiddetli olmakta, bireyler daha düşük ücreti kabul ederek çalışmak zorunda kalmakta, kayıt dışı sektörde çalışma veya yoğun işsizlik artmaktadır (Pehlivan, 2009: 28). Nüfus artışı nedeniyle; ihtiyaçları karşılamada zorlukları beraberinde getirmektedir. Bunun sonucu olarak, daha fazla kişinin ihtiyaçlı duruma gelmesi ve gelirin adil dağıtılmaması yoksulluk olgusunu derinleştirmektedir (Aydın, 2016:16). Hane halkı büyüklüğü, yapısı, aile yapılarında meydana gelen sosyo-ekonomik değişimler yoksulluk açısından belirleyici olmaktadır. Hane halkında kişi sayısı artıkça yoksulluk riski daha fazla artmaktadır (Yıldırım alp, 2018: 104). Eğitimsiz olma yoksulluğun nedenleri arasında yer almaktadır. Eğitimsizlik yoksulluktan kurtulmanın ya da yoksulluğu azaltacak kişisel gelişimleri engellemekte, gelir edinme kapasitelerinin artmasına engel olmaktadır. Yoksulluk ise eğitim fırsatlarına erişimi zorlaştırmaktadır. Göç ettikleri yerlerdeki eğitim kısıtları, kız çocuklarının okutulmamasına yönelik tutumlar, ekonomik imkânsızlıklar eğitimsizliğin başlıca nedenleri olarak sayılabilir (İlhan, 2013: 177-209). Eğitim bireylerin verimliliğini artırdığı ölçüde eğitilmiş bireyler daha yüksek ücret elde ederek toplumda işsiz kalma ve buna bağlı olarak yoksullaşma olasılıkları düşük olacaktır (Engin ve Kandemir, 2020: 25-26). Savaş ve terör sonucu; birey ve aileler can güvenliği nedeniyle

zorla veya zorunlu olarak evlerini terk etmek zorunda kalmaktadır. Terör veya çatışma ortamı kaynaklı güvenlik nedeniyle köy, mezra gibi yerlerin boşaltılmasıyla eğitimsiz, kentin işgücü piyasasına uygun bilgi, beceri ve sermaye birikiminden yoksun büyük bir kitle büyükşehirlere doğru göç etmek zorunda kalmıştır (Altuntaş, 2016: 137-139). Savaş ve terör nedeniyle göç eden birey ve ailelerde çoğunlukla işsizlik, eğitime ulaşamama, sağlıksız koşullarda yaşama, hizmetlere ulaşmada çeşitli sorunlar yaşamakta ve yoksulluk daha çok hissedilmektedir (Ünal, 2013). Küreselleşme sonucunda; kamunun ekonomiden çekilmesi, devlete ait örgütlerin özelleştirilerek özel sektöre devredilmesi, ihracat odaklı kalkınma politikalarına hız verilmesi, devletin sermaye sahiplerini desteklemesi beraberinde gelişmekte olan veya az gelişmiş birçok ülkede yoksulluğun artmasına neden olmuştur. Bunun yanında gelişmiş ülkelerde fabrikaların kapatılması, sermaye ve yatırımların başka ülkelere taşınması küresel boyutta işsizliği artmıştır (Şen, 2018: 33). Küreselleşme sonucunda zengin kitleler daha fazla zenginleşirken yoksulları da daha fazla yoksullaştırmaktadır (İlter, 2019). Ayrımcılık yoksulluğun nedenlerinden biri olup, birey veya grupların kendileri ait çeşitli farklılıkları nedeniyle zaman zaman siyasi, iktisadi, kültürel ve sosyal alanlarda dezavantajlı durum içine düşmeleri, ötekileştirilme, değişime zorlanma, itibarsızlaştırılma ve damgalanmaları gibi eşit olmayan adaletsiz davranışlar olarak ifade edilmektedir (Ünal, 2020: 147-158). Bölgesel farklılıklar özellikle içinde yaşanan çevrenin coğrafi özellikleri, geçmişten itibaren üzerinde yaşattığı geleneksel yapı, normlar, inanışlar, davranış ve düşüncelerin şekillenmesine temel oluşturur. “Coğrafya kaderdir” diyen Ibn’i Haldun insanların yaşadığı coğrafyanın sadece mekânsal boyutta değil aynı zamanda başta inanç olmak üzere tüm unsurlar yaşanan coğrafya ile ortak kaderlerine de dikkat çekmiştir (Baz, 2018: 3). Bölgesel farklılıklar; yaşanan ülke veya bölgenin farklı yerlerinde çeşitli biçimlerde görülen eşitsizliklerdir. Kamu yatırımlarının yetersiz veya çok az olması, ekonomik veya politik nedenlerden dolayı farklı bölgelere aktarılmakta ve ülke düzeyin bölgeler arasında dengesizlikler oluşmaktadır (Aslan, 2013). Göç ve yoksulluk çok boyutlu ve karmaşık yapıda olgular olup, göç eden kişi için göç nedeni, biçimi, sosyal, siyasi durum, demografik etmenler bu ilişkinin belirlenmesinde etkili olmaktadır. Diğer yandan göç edildikten sonra karşılaşılan toplumsal ve ekonomik koşullar ve

sorunlar da göç eden birey ve aileler üzerinde önemli olmaktadır (Çağlayan, 2018: 306). Yoksulluğa neden olan faktörlerden bir diğeri ise sosyal dışlanmadır. Toplumun ortalama refah düzeylerinin artması, gıda, giyinme, barınma gibi temel ihtiyaçlar karşılanırsa bile, bireyin topluma sosyal olarak katılımı oldukça güç ve zor olmaktadır ve sosyal dışlanmaya maruz kalmaktadır (Arabacı Yüksel, 2019). Gecekondu bölgeleri kentsel hayat açısından kentin diğeri sakinleri tarafından nasıl algılandıkları da oldukça önemlidir. Wacquant'ın *semt ayrımcılığı* vurgusu ile; bu semtlerde oturanlar hakkındaki olumsuz duygu, düşünce ve yargıların oluşması sonucunda insanları sadece işgücü piyasasına girmesini engelleyerek polis, belediye, mahkeme, memur ve diğeri kent sakinleri tarafından mekânsal olarak damgalanmasına yol açar (Şen, 2019: 249-285). İklim değışiklikleri sonucunda yoksulluk giderek artmaktadır. Küresel ısınma, sıcaklık artışı, deniz seviyesi yükselmesi, yağış seviyesindeki değışkenlik ve kuraklık beraberinde tarıma ve ekosisteme zarar vermektedir. Şiddetli hava olayları, sel ve taşkınlar yaşanması hem ekonomik hem de çevreyle ilgili sistemleri etkileyerek yoksulların yaşamını tehdit etmektedir (Okumuş, 2010: 119). İklim değışikliği toplumun yaşam koşullarını tehdit etmekte ve türlerin hayatta kalma olasılığı belirsiz hale getirmekte ve yoksulluğu artırmaktadır (Abdiraimov, 2016). Görüldüğü üzere yoksulluğa birçok neden sebep olmaktadır. Yoksulluğun nedenlerine kısa ve uzun vadede çözüm bulunamadığı sürece yoksulluk kültürü bir yaşam şekline dönüşerek süregelen hale gelmeye devam edecektir.

## 1.2. Yoksulluk Kültürü ve Özellikleri

Yoksulluk, geçmişte ve günümüzde toplumsal sorunların başında gelmektedir. Yoksulluk kültürü 1950'li yıllardan bu yana kültürel antropoloji alanında çalışmalar yapan Oscar Lewis tarafından ortaya atılmıştır. Lewis Latin Amerika ülkeleri üzerinde yapmış olduğu araştırmalar sonucunda yoksulluk kültürünün nesilden nesile aktarılan, kendine özgü bir savunma mekanizması ve yaşam tarzı oluşturduğunu belirtmiştir (Bıçkılı, 2013: 149). Lewis, Meksika ve Porto Riko'da yoksullar üzerinde yapmış olduğu çalışmalar sonucunda yoksulluk kültürünün nesilden nesile aktarılan bir yaşam biçimi oluşturduğunu öne sürmüştür. Lewis'e göre; yoksulluk kültürü çocukları etkileyerek yoksulluğu kalıcı kılmaktadır. Çocukların çok küçük yaşlarda bu yaşam biçimini benimseyeceklerini ve yaşamları boyunca bu durumu değıştirme

çabası içine girmeyeceklerini ileri sürmüştür (Lewis, 1971: L-LVI). Yoksulluk kültürü kavramsal olarak Oscar Lewis'in 1965'te Rico, San Juan ve Mexico City'de yaşayan aileler üzerinde yapmış olduğu çalışmanın ürünüdür. Lewis kitabının kapağında *ilk araştırmalarımı yaparken, sefalet sorunlarının çalışmalarımın merkezi olacağını anladım* diyerek, yoksulluğun sadece ekonomik temelli bir sorun olmadığını belirtmiştir. Bu kuram Lewis tarafından uygulamalı olarak yaptığı çalışmalar aracılığı ile geliştirilmiştir (Yıldırım, 2017). Oscar Lewis'i yoksulluk kültürü kavramsallaştırması, Porto Riko ve Meksika'lı birey ve aileler üzerindeki saha çalışmalarının bir sonucu olarak ortaya çıkmıştır. Lewis, bu kavramla birlikte ortaya koyduğu çalışmalarını, yaygın biçimde "*Beş Aile: Yoksulluk Kültüründeki Meksikalılar Üzerindeki Saha Çalışması, Sanchez'in Çocukları ve İşte Hayat*" adlı eserlerinde ayrıntılı olarak anlatmıştır (Özdoğan, 2010). Oscar Lewis'e göre; yoksulluk kültürünün oluşmasında iktisadi yapıdan kaynaklı dengesizlikler, örgütlü yapıların olmaması veya bir şeylerin eksikliğinden ileri gelen bir durum söz konusu değildir. Yoksulluk kültürü oluşumunda; ücretli işçilik, sürekli işsizlik, düşük ücret, sosyal, siyasal olarak örgütlenememe, çift taraflı akrabalık sistemi, kişisel yeteneksizlikten ileri gelen toplumun değer yargısı olduğunu belirtmiştir. Bazı yoksul gruplarda bu koşullar meydana geldiğinde yoksulluk kültürü yaşam tarzına dönüştüğünü savunmuştur (Lewis, 1971: L-LVI). Yoksulluk kültürü yoksulların toplumdaki genel kültürden veya hâkim olan kültürden sapmaları, kendilerine has yeni birtakım yeni kültür çevreleri meydana getirmeleri anlamına gelmektedir. Sanayileşmenin getirdiği hızlı kentleşme sürecinin paralelinde kentlerin çevrelerinde meydana gelen gecekondu semtlerinde yaşayan insanlar yoksulluk kültürünün yaşandığı sınıfı oluşturmaktadır (Bilen ve Çalışır, 2013). Bireylerin sergiledikleri tutum ve davranışlar var olan toplumsal yapıya göre şekillenmektedir. Vasıfsız işlerde çalışarak düşük ücretler ile yaşamlarını devam ettirmeye çalışan bireyler ekonomik, sosyal, politik ve hukuksal açıdan toplumsallaşma aşamasında yetersiz kalmaktadır (Yıldırım, 2017). Lewis'in geliştirdiği yoksulluk kültüründe; yoksulluk yeniden üretilmekte olup toplumsal değerlerden farklı olarak; kadercilik, tevekkül, yaşam biçimi, tembellik, çalışmama ve şiddet ile açıklanır (Erdoğan, 2019: 32-42). Lewis' göre çoğu zaman yoksulluk kültürü var olan ekonomik ve sosyal sistem yıkılıp, yerine yeni bir sistem inşa edilmesi

sürecinde oluşur. Köylerden şehirlere göç edenler yoksulluk kültürünü geleneksel kültürleri olan göçmenlerden daha çabuk benimserler. Yoksulluk kültürü çeşitli görüş açılarından incelenebilir. Bunlar etkili bir işbirliği olmaması, evdeki eşyaların rehine verilmesi, para biriktirmeme, günlük yaşama, eğitim seviyesi düşüklüğü, siyasi partilere üye olmama, devlete bağlı işlerde çalışmama, devleti ve sistemi eleştirme, nikâhsız evlilik, tek ebeveyn olarak kadınların aile reisi olması, karşı cinsle erken tanışma ve birlikte olma, toplumdan uzak yaşama, çaresizlik, aşağılık duygusu, annelik duygusunun olmaması ve zayıf olması, bireyin iç güdülerine hakim olamaması ve tarih bilgisi eksikliği olarak ileri sürmüştür (Lewis, 1971: L-LVI). Kendisinin verdiği bir örnek oldukça ilginçtir ve yoksulluk ile yoksulluk kültürü arasından ayırımın daha iyi anlaşılabilmesi için böyle bir yola başvurmuştur. Verdiği örnekte, Doğu Avrupa’da yaşayan yoksul Yahudilerin, geleneksel yoksulluk kültürünün dışında olduklarını ifade ederek, bu durumu geleneksel zengin bir kültüre ve güçlü bir aidiyet duygusuna sahip olmaları ile açıklamıştır. Yoksulluğun fiziksel şartları ortadan kalksa bile ayrıca yoksulluk kültürünün de ortadan kalkacağı anlamına gelmemektedir (Aksan, 2009: 43-60). Yoksulluk kültürü kuşaktan kuşağa geçen ve kısır bir döngü sarmalı şeklinde yaşam biçimidir. Vurdumduymazlık, miskinlik, tembellik, isteksizlik, çalışmama ve özgüven eksikliği gibi davranış ve kişilik özellikleri gösterir (Gül ve Gül Sallan, 2008: 60-73). Yoksulluk kültürü içinde yaşayan birey ve aileler karşılaştıkları sorunlar, engelleme ve toplum dışına itilmişliklerini ortadan kaldırmak için kendilerine özgü bir tutum ve anlayış geliştirirler. Oluşturmuş oldukları bu yaşam tarzı ve yarattıkları alt kültür içerisinde hayatlarını devam ettirmeye çalışırlar (Yücel, 2011). Her insanın içinde doğduğu bir kültür mirası vardır. Bu miras, insanı başarılı kıldığı için geçerli hale gelir ve olumlu sonuçlar verdiği için benimsenir. Belli bir kültür mirası içinde yaşayan her birey belirlenen kurallara göre hareket eder. Böylece benimsenen bu davranış kalıpları süreklilik göstererek bir kültürel miras haline dönüşür (Hayek, 1994: 28-31). Yoksulluk kültürü bir kez oluştuğunda kendi kendini devam ettirme eğilimi gösterir. Varoş bölgelerde yaşayan çocuklar erken yaşlardan itibaren büyük bir çoğunluğu oluşturulmuş olan bu alt kültürü benimserler ve bu değerler çerçevesinde davranışlar sergilemeye başlarlar. Şartların değişmesi durumunda bile bundan kolay kolay vazgeçme eğilimi göstermezler (Kılınç, 2018). İnsanların çalışmayarak sürekli yoksul kalma durumunu tutum, davranış

ve inançlarla ilişkilendirerek, içinde yaşadıkları toplumun genelinden değişik bir yaşam tarzı sergileyerek tepki gösterirler. Bu nedenle yoksulluk kültürü döngüsü içerisinde kalır ve yoksulluktan çıkabilmek için herhangi bir çaba göstermezler. Bu durum yoksulluk kültürünü aşma noktasında önemli bir engel olarak hep karşılına çıkar (Bilen ve Şan, 2006). Lewis, tasarım gereği değilse de farkında olmadan bir yoksulluk modelinin çerçevesini çizmiştir. Kurbanı suçlayan bir alt kültür yoksulluğu ile hayatlarında yoksul ve tutarlı olmaktan çok yoksulların davranışlarını değiştirme yaklaşımı temel çözüm olduğunu savunmuştur (Erdoğan, 2019: 32-42). Yoksulluk konusunda yapılan araştırmalara bakıldığında yoksulluk kültürü yaklaşımının önemli bir yere sahip olduğu görülmektedir. İş ahlakının tam gelişmemesi, güvensizlik, tevekkül hali vb. yaşam biçimini anlatmaktadır. Bu yaşam biçimi ise kuşaklar arasında tıpkı kültürel bir form olarak aktarılır ve bir zaman sonra süregelen hale gelir (Karaman, 2019). Bu kültürde özellikle yoksulluk içinde kalmış kesimlerin değer, anlayış, davranış ve kültürel özelliklerinin zaman içinde kurumsallaşması sonucunda devam eden bir yoksulluk döngüsü içinde yaşamalarına yol açar. Bu durum daha çok göç alan kentlerde, varoşlarda, gecekondualarda yaşayan birey ve ailelerde daha yaygın olarak görülür ve bu kültür nesiller arasında aktarılır (Bilen ve Çalışır, 2013). Böylece, oluşturulan kalıplaşmış davranış biçimleri bir miras gibi kuşaklar arasında aktarılarak yoksulluktan hiçbir zaman çıkılamayacak bir sonuca sebep olabilir (Kalaycı, 2015). Yoksulluk kültürü içinde olanlar, yaşadıkları bu durumdan çıkabilmeleri için herhangi bir çaba olmazlar ve sürekli başkalarını suçlamayı tercih ederler. Bu durum zaman içinde bir yaşam biçimi olarak kabullenilir. Ancak bu durumun toplumsal ve kültürel boyutu ile ele alınarak incelenmesi gereken bir konu olduğunu söylemek mümkündür (Genç ve Çöpoğlu, 2020: 51-59). Yoksulluk kültürü kuramı ile de anlamlı bir ilişkiye sahip olan aşağı sınıf kavramı uzun bir tarihe sahiptir. *Marx, ekonomik üretim ve değiş tokuşun baskın biçimleri dışında kalan bireylerden oluşan bir 'lumpenproleterya' dan söz etmiş, kavram daha sonra, çalışmayı yadsıyan, bunun yerine toplumun kıyısında 'toplumsal asalaklar' olarak yaşayan dilenci, hırsız vb. bireylerden oluşan 'tehlikeli sınıflar' için de kullanılmıştır (Aksan, 2009: 43-60). Görüldüğü gibi Marx yoksulluk kültürüne farklı bir açıdan yaklaşmış, bu kültürün daha ziyade hâkim olduğu kesimleri çalışma ahlakından yoksun ve*

toplumun sırtından geçinmek isteyen kişiler olarak nitelendirmiştir. Genellikle, yoksulluk kültürüne atfedilebilenler, kendilerinin olduğu gibi dünyanın geri kalan insanların da çoğunlukla ekonomik kıtlıklardan kaynaklanan benzerliklerin farkına varacak bilgiye ve hayal gücüne sahip değildir. Bu açıdan, sınıf bilincine sahip olmazlar. Sınıf bilincine sahip yoksullar, yoksulluk kültürünün bir parçası değildirler (Zolldan, 2004). Ayrıca Lewis, farklı kültürler üzerinde yürüttüğü uygulamalı çalışmalarda yoksulluk olgusunu var olan toplumdaki ayrı bir alt kültür olarak okuma eğilimi göstermiştir. Lewis, öncelikle yoksulluk ile yoksulluk kültürü arasındaki farklılığa işaret etmiş yoksulluk kültürünün bir alt kültür olgusu olduğunu belirtmiştir (Bilen ve Şan, 2006). Yoksulluk kültürü ekonomik krizler veya kırılmalar ile başlamakta ancak sosyal değerlerle de ayrıca kendisini beslenmektedir (Özgen, 2005). Lewis; yoksulluk kültürünün ulusal kültürü etkileyen dinamik bir faktör olduğunu ileri sürmüş ve bunun nesilden nesile aktarıldığını belirterek; bu durumun umutsuzluk, bağımlılık ve alt sınıfa ait olma gibi duyguları da aynı şekilde bir miras gibi aktardığını ifade etmiştir (Ak, 2016). Wallerstein; kapitalizme vurgu yaparak, kapitalist sistemin üretim ve etkinlik artışı sağlayarak toplum refahına katkı sağladığını savunmuştur. Ona göre refahın eşitsizliği bir sorun değildir. Kapitalist dünya ekonomisi işgücü ihtiyaçlarının karşılanabilmesi için insanların geniş yığınlar halinde belirli coğrafi yerlerde gönüllü veya zorunlu olarak göç etmeleri yoluyla iş gördürmeyi gerekli kılmıştır (Wallerstein, 2016: 101-105). Kapitalist toplumlarda önemli eşitsizlikler olduğu önemli bir gerçektir. Eşitsizlik kapitalist toplumun özelliklerinden biridir. Üretim araçlarının mülkiyetine sahip olan sınıf egemen sınıftır. Çünkü güç dağılımı oy hakkıyla değil, mülkiyetin dağılımı ve mülkiyetin dağılımı ve sonuçta üretim ilişkileriyle ilgilidir (Yayla, 2014: 228-231). Yoksulluk kültürü yoksulların hem bir adaptasyon hem de tepkisidir. Sınıf tabakalı bir sıra dışı konum, son derece bireyselleşmiş kapitalist topluma karşı gösterilen bir tepkidir. Umutsuzluk ve çaresizlik duygularıyla başa çıkmak için bir kez ortaya çıktığından devam etme eğilimindedir. Kuşaktan kuşağa aktarılır. Sosyal ve ekonomik sistemde yaşanan değişimler, teknolojik ilerlemeler yoksulluk kültürünü artırmaktadır (Harvey ve Reed, 1996). Zastrow; “iktisadi sorunların çözülmesi ile yoksulluk kültürünün ortadan kaldırılmayacağını ileri sürerek, bu bir kez ortaya çıkarsa bunu destekleyen her türlü iktisadi sıkıntıların ortadan kaldırılması bir şey ifade etmediğini”

belirtmiştir. Yoksulluk kültürünün oluşturduğu normlar beklentileri fırsatları kısıtlar ve bu kültürden bireylerin kurtulmalarına engel olur. Yoksulların toplumdan izole bir şekilde yaşamaları onları kendi kültürüne hapseden en önemli etkidir. Yaşadıkları grupları dışındaki çevre ile bağlantıları çok zayıftır ve yoksulluktan kurtulmalarına yardımcı olabilecek ve destek sağlayacak örgütlere yanaşmazlar. Kendi ekonomik koşullarını ümitsiz vaka olarak görürler. Siyasi ve örgütsel becerilerden yoksun oldukları için yaşadıkları sorunların çözümleri için kolektif bir çaba göstermezler (Zastrow, 2016: 179). Yoksulluk döngüsü içinde yaşayan insanlar, yaşamlarını sadece kendi çevrelerinde sürdürürler. Yoksulluk döngüsü eski kuşağın elde etmiş olduğu en yaşam kalitesi yeni kuşak içinde ulaşılabilecek en üst yaşam kalitesi şeklinde olacaktır (İkizoğlu, 2003: 143-144).

Sosyal öğrenme yoluyla, kuşaklar arası aktarımı açıklamaya olanak verir. Aile içinde çocuklar ebeveynlerinin ilettiği modellerden gelen davranışları taklit ederler. Sosyal öğrenme sadece yaşanan çevrenin yanı sıra duygular, düşünceler, beklentiler, inançlar, öz algılama gibi kişisel öğeleri de kapsar (Lahaye, Pourtois ve Desmet, 2011: 21-23). Yoksulluk kültürü içinde yaşayan birey ve aileler daha çok alt sosyal statülü mahallelerde yaşarlar. Yaşadıkları sağlıksız koşulların bir sonucu olarak, birçok hizmetten faydalanamazlar. Şiddete ve suça eğilimleri vardır ve kendilerine olan güvenleri zayıftır. İçinde bulunulan olumsuz koşullar yoksulluğu yeniden üretmek suretiyle bu kültürü beslemeye devam eder (Niray, 2005). Yoksulluk ve yoksulluk kültürü birbirine karıştırılmaması gereken iki farklı anlam içeren kavramlardır. *Yoksulluk, "bireylerin yaşamaları için gerekli imkanlardan mahrum olması durumu iken, yoksulluk kültürü ise bir hayat biçimine vurgu yapılan çok yönlü bir sorundur"* (Aydos, 2020). Yoksulluk kültürü; yoksulluğun modernleşme sonucu kentle bütünleşemeyen birey ve ailelerin *"bir alt kültürde gelişen ve ortaya çıkan bir olgu şeklinde ele alınan toplumsal bir sorundur"* (Gül ve Gül Sallan, 2008: 60-73). Mekânsal koşulların iyileştirilmesi ile bu kültür ortadan kaldırılamaz. Dolayısıyla bu kültür maddi şartlarından bağımsızdır denilebilir. Bu nedenle yoksullar sadece kendi sorunları ile ilgilenme eğilimini gösterirler. Yoksulluk kültürü bir 'içerilme' değil, 'dışarılma' kültürüdür. Dışarılma kültürü yoksulların içselleştirdiği, benimsediği pratiklerin bir sonucu toplumdan dışlanma, o topluma ait

olamayacağı bilincine varmaktır (Çiğdem, 2019: 205-210). Yoksulluk kültürü, yoksulluk tuzağı içinde yaşayanların ortak inançlar, değerler ve kültürlerinin tarihi süreç içinde kurumsallaşması olarak nitelendirilir ve sürekli bir yoksulluk durumunu ifade eder. Daha fazla şehirlerde yoksulluğun ortaya çıkardığı dışlanma, umutsuzluk, çaresizliği, içinde yaşanılan topluma kapalı olan yaşam tarzı oluşturarak bir sonraki nesillere aktarıldığı bir süreçtir (Bilen ve Çalışır, 2013). Daha küçük yaşlarda çocuklar büyüklerinin tutum, davranış, pratikleri, düşünme biçimlerini, beğenilerini ve hatta hoşlanmadıklarını modelleyerek bu karakteristik özellikleri özümserler. Bunlar beden üzerinde etkide bulunur, davranan ve eyleme geçen toplumsal bir dili ifade etmeye başlar. Bedenin toplumsal dili bireyin çevresinde yaşanmış tarihin izlerini yansıtır (Lahaye, Pourtois ve Desmet, 2011: 21-62). Bu kültür içinde yaşayan birey ve aileler, toplumla entegre olamamaları sonucunda farklı duygular yaşarlar. Özellikle isyan, öfke ve nefret, çaresizlik ve şiddet bunlardan bazılarıdır. Oluşan bu alt kültürde yoksulluğu ve toplumsal değerleri reddederek kendi içine kapanma yolunu seçerler. Eksiklik ve yetersizlik duyguları özellikle ekonomik krizlerin yoğun yaşandığı dönemlerde daha fazla artar (Özgen, 2005). Freire'ye göre; *insanlar kendilerini bir durum içerisinde varlıklar olarak zamansal ve mekânsal koşulların içinde kök salmış bulurlar. Koşullar onlara damgasını vururken onlarda koşullara kendi damgalarını vururlar şeklinde belirtmiştir* (Freire, 2014: 97). Yoksulluk kültürünün zaman ve mekândan bağımsız olarak gelişmekte, sürekli hale gelmekte, içinde bulunulan ekonomik ve benzeri koşulların iyileştirilmesi durumunda bile, bu kültür içinde bir anlam ifade etmediği söylenebilir. Weber, *“toplumun örgütlerden bağımsız düşünülmemeyeceğini, örgütlerin kendine uygun ve devamlılığını sağlamaya yönelik bir kültür yarattığını ve kültürün toplumun bütün üyelerine öğretildiğini belirtmiştir. En büyük iki öğretim yeri aile ve okuldur. Bu kurumlar aynı zamanda toplumun devamlılığını sağlayan iki önemli unsurdur”* (Çağırkan, 2017). Yoksulluk kültüründe sosyal yardım bağımlılığı, bu yardımların düzeyi ve yoksulluk oranını etkileyen koşullar tarafından belirlenir. Eğitime devam edilmemesi, erken yaşta yapılan evlilikler, bekâr anneler ve evlilik dışı doğumlar beraberinde işsizliği ve şiddet içeren suç oranında artış meydana getirir. Sosyal yardımlarda yapılan artışlar ve iyileştirmeler sonucunda da sosyal yardıma bağımlı yaşayanların sayısını artırır. (Niskanen, 1996). Yoksulluk kültürü 1980 yıllardan itibaren yeni muhafazakâr yapının

güçlenmesi sonucunda sosyal devletin çekildiği alanlara bireysel sorumlulukların ve gönüllü yardımların aileye, dinsel ve yerel topluluklara devredilerek sosyal koruma ağının sağlanması çerçevesinde yeniden güncellik kazanan bir kavram olmuştur (Gül ve Gül Sallan, 2008: 60-73). Yoksulluk kültüründe işgücü piyasası dışında olanlar, uzun süredir işsizler, suç nedeniyle toplum dışına itilenler, normal dışı davranış kalıplarını benimseyenler, yeterli eğitimi veya mesleki eğitimi olmayanlar ve uzun süredir devletten alınan sosyal yardımlarla yaşayanlar, kadın tarafından yönetilen tek ebeveynli haneler, erken yaştaki hamilelikler gibi olgular yoksulluğu bir kısır döngü haline getirmektedir (Gül ve Şen, 2018: 19). Yoksulluk kültürü sosyal bağlılık duygusunun gevşemesine neden olmakta, bireylerin suça eğilimleri kontrol edebilecek her türlü sosyal kontrol belirli ölçüde de olsa ortadan kaldırılabilmektedir (Özer ve Çolak, 2015). Yoksulluk kültürü bağımlılığı artırarak devlet harcamalarının artışına neden olmakta, vergi yükü artırmakta ve kaynakların yanlış kullanılmasına neden olmaktadır. Ayrıca yoksulluk kültürü suça, yardım bağımlılığına, okul ve eğitim hayatını bırakmaya, çalışma ahlâkının zayıflamasına ve çocuk yaşta evlilik ve hamilelikler olmaktadır (Gül ve Gül Sallan, 2008: 60-73). Yapılan sosyal yardımların birey ve aileleri tembelleştirme, suiistimal edilme, çalışma ahlâkından uzaklaştırma, bireysel ve toplumsal sorumluluk almama, örtük bir kayırmacılık, alışkanlık haline getirerek hak temelli yaklaşımdan uzaklaşılmasını ve yoksulluk kültürüne zemin hazırladığıdır (Canbulut, 2017). Yardım programlarına yararlanan veya bağımlı olan kişiler çalışmaktan kaçınırlar. Bu bireylerin bahse konu yaşam tarzını benimsedikleri ve üretim sürecine içinde yer almak istemediklerinden dolayı toplumun çalışan kesimi tarafından onların sırtında bir “*kambur*” olarak görülebilmektedir (Aksan, 2009: 43-60). Yoksulluk kültürü teorisi oldukça tartışmalıdır ve fazlaca eleştirilmektedir. Bu konuda Leacock, yoksulluğun bir kültür oluşturmadığını, devam eden yoksulluğun sonucu olarak savunmaktadır. Yoksulların ellerine geçen parayı kısa bir zaman içinde keyfini çıkararak harcamaları fikrine katılmakla birlikte bunun yoksulluğun bir sonucu olduğunu iddia etmektedir (Zastrow, 2016: 167-197). Castells’e göre; yoksulluk kültürü bilgi ve teknolojik olarak yoğunlaşma, kent merkezlerine yoğun göçler, siyah ve İspanyol ailelerde çocukların ve kadın yönetimindeki tek ebeveynli yoksul aileler olmasıdır. Bu nedenler yeni fırsatlar yaratmaktan ve yoksulluğa çözüm

üretmekten uzak olup, var olan eğitim eşitsizlikleri sonucunda bu grupların yeni ekonomik yapılanmanın gerektirdiği niteliğe sahip olmamalarıdır (Castells, 1989: 204-205). Yeni muhafazakâr yaklaşımda sosyal yardımlar sınırlandırılarak, geçici hale getirilmesi ve sadece acil yaşam destek gereksinimi olanlara yardım verilmesi böylelikle kurumsal sosyal devlet programlarının tamamen kaldırılması ile yoksulluk kültürünün yok edileceğini savunmaktadır (Gül ve Gül Sallan, 2008: 60-73). Türkiye’de en önemli sorunlardan biri olan işsizlik; yüksek düzeyde gelir dağılımı bozukluklarını ve yoksulluğu oluşturmaktadır. Yoksulluk içinde yaşayan birey ve ailelerde uygulanan politikalar ile giderilemediği için bir sonraki kuşakta benzer sorunlar yeniden üretilmektedir. Kırdan kente göç eden aile ve bireyler yeterince iş olanakları olmaması durumu yıkıcı bir kültürün oluşmasına da neden olmaktadır (Özerkmen ve Yolcuoğlu, 2016: 809). Yoksulluk kültürü kavramı, yoksulluk döngüsünü açıklayan sosyal bir teoridir. Bu teoriye göre yoksulların, hayatın yüküne uyum sağladıkları için yoksulluk içinde kaldıklarını ileri sürer. Yoksulluk kültürü nesilden nesile aktarılan bir yaşam biçimi olduğunu ve çocukların bu alt kültürü yaşadıkları aile ve çevre içinde çok küçük yaşlarda öğrendiğini ve özümsemiğini savunur (Mohan, 2014). Yoksulluk kültürü görüşüne göre yoksulluk kültürünün bir toplumda veya bir ülkede hâkim duruma gelebilmesi için; aktif bir ekonomi politikasından yoksun olunması, sosyal güvenceye sahip işgücünün çalıştırılmaması ve kazanç sağlamaya yönelik istihdamın eksik olması, toplumda devamlı ve büyük ölçüde işsizliğin bulunması, yapılan çalışma karşılığı olarak düşük ücretlerin verilmesi, toplumsal, siyasal ve ekonomik açıdan mevcut olan piyasa alt yapısı düşük gelire sahip, yoksul olan alt tabaka için sağlanmaması, dostluk, ahabpılık ilişkisinin var olmasıdır. Yoksul olmanın bireyin kendi bireysel sorunlarından kaynaklandığını savunan bir olgudur. Bu şartlar altında meydana çıkan hayat biçimi, yoksulluk kültürü olarak tanımlanmaktadır (Özekinci ve Özhan, 2022). Yoksulluk açıklamaları çoğunlukla yoksul bireylerin yaşam biçimlerinde ve bunun yanı sıra, onların benimsedikleri düşünülen bakış açıları ve tutumlarda aranmıştır. Bu çalışmaların etkili yorumlarından biri de Amerikalı sosyolog Charles Murray tarafından ileri sürülmüştür. Yoksulluk kültürünün bir yaşam biçimi haline gelmesi ile ilgili olarak Murray, yoksulluğu kişisel sorumluluğu olan kişilerin alt sınıfta olduğunu ve bağımlılık kültürünün bir parçasını oluşturduklarını belirtmiştir. Bu görüşü ileri süren Murray, işgücü piyasasına

girmek yerine devlet tarafından sağlanan sosyal yardımlarla yaşamlarını sürdüren yoksul insanları anlatmaktadır. Murray, refah devletinin ve diğer örgütlerin yaptıkları sosyal yardımlar ile; kişisel hırs ve kendi kendine yardım gücünü eksiltten bir alt-kültür oluşturduğunu ileri sürmüştür. Sosyal yardımı yaşam biçimi haline getiren birey ve aileler geleceğe odaklanmak, kendi ayakları üzerinde yaşamlarını sürdürmek ve daha iyi bir yaşama erişmeye çabalamak yerine, sadakaları kabul ettiklerini savunmuştur. Ayrıca Murray; yapılan yardımlarının insanların çalışma teşviklerini kırdığını öne sürmektedir (Giddens, 2012: 397). Diğer bir görüş olan kurbanı suçlama yoksulluk kültürünü açıklayan popüler görüşlerden biridir. Bu görüşe göre; yoksul bireyler yoksul yaşamlarından kendileri sorumlu tutulmaktadır. Burada daha çok yoksulların daha çok kişisel özelliklerine odaklanılmakta olup; tembel, zamanlarını, paralarını boşa harcayan ve kendi yaşamları üzerinde kontrole sahip olmayan bireyler olarak tanımlanmaktadır (Özmete, 2011: 84). Konya’da yapılan bir araştırma da yerel halkın Suriyelilerin yardıma ihtiyacı olmadığını düşündüklerini, yardımların gereksiz dağıtıldığını ve asıl ihtiyaç sahibi vatandaşların göz ardı edildiğine dair bir kanı geliştirdiklerini ve bunun sonucunda ayrımcı söylemlere zemin hazırladığını ifade etmiştir (Afyonoğlu, 2021). Yoksulluk kültürü beraberinde sosyal dışlanmaya neden olmaktadır. Bireylerin dezavantajlı duruma düştüğünde ve bu sosyal hakları güvence altına alamadığında ortaya çıkan bir durumdur. Sosyal dışlanmanın en bilinen sebebi ise yoksulluktur. Birey ile toplum arasındaki ilişki kalitesini, bireyin topluma ait olma gücü belirlemektedir (Köroğlu Savcı, 2022). Lewis’in yoksulluk kültürü analizi kurbanları suçlamanın ötesinde yoksulların becerikliliği, zekice buldukları çıkış yolları ve alt sınıfın yoksulluğa karşı geliştirdikleri kültürel mekanizmalarına dikkat çekmesi açısından tümüyle yok sayılamayacağıdır. Lewis, yoksulluk kültürü tezi ile kapitalist yaşam biçimi içine yerleştirmiştir (Harvey ve Reed, 1996). Yapılan sosyal hizmet sunumları ve sosyal yardımlar birey ve aileleri iş yaşamından uzaklaştırmakta, çalışma hayatının dışına itmekte, toplumdan soyutlanmalarına ve yoksulluk döngüsü oluşturarak yoksulluk kültürünün devamlılığını sağlamaktadır.

### 1.2.1. Kültür Kavramı

Türk Dil Kurumuna göre kültür; *tarihsel, toplumsal gelişme süreci içinde yaratılan bütün maddi ve manevi değerler ile bunları yaratmada, sonraki*

*nesillere iletmede kullanılan, insanın doğal ve toplumsal çevresine egemenliğinin ölçüsünü gösteren araçların bütünü* olarak tanımlanmıştır (Türk Dil Kurumu, 2021). Kültür; müzik, edebiyat, sanat, dil, gelenek ve göreneklerin bileşeninden oluşur. Özellikle kültür ve gelenekler insan davranışı ve kendi etrafındaki dünya görüşleri üzerinde güçlü bir etkiye sahiptir (Pope, 2006: 108-110). Malinowski'ye göre kültür; *insanın yaşamak için oluşturduğu bir ortamdır*. Bütün kültürler temel kültür öğelerini oluşturmuştur. Maddi kültür (kurumlar, mimari özellikler vb.), Konuşulan dil (lisan), Toplum ahlakı, eğitim, normlar, değer, düşünce ve inançlar, toplumsal kurumlar ve siyasi hayattır (Erdoğan, 1997: 123-128). Bireyler bir kültürün içinde doğar, bu kültürün içinde büyürken kuralları, normları ve kültürü tanımlayan gerçeklik içinde öğrenir. Kültür günlük yaşantımızı etkileyen en büyük durumlardan biridir (Aronson, Wilson ve Akert, 2012: 217). Kültür bir toplumun veya topluluğun üzerinde yaşadığı ülke, aile, soy, akrabalık, din, devlet, eğitim, öğretim, töre, gelenek, görenek, norm ve sanatı içine alır. Kültür sosyal bir miras olarak öğrenilir ve toplumsaldır. Bireylerin yalnız kendi deneyimlerini değil aynı zamanda toplumun bütün bildiklerini de öğretir. Kültür toplumun ihtiyaçlarını karşılayarak doyum sağlar, zamanla değişikliğe uğrar (Güvenç, 1991: 129). Amerikalı antropolog Kroeber kültürün öğrenildiğini ve toplumlarda gruplar ya da bireyler yoluyla iletildiğini belirtmiştir. Kluckhohn ise, kültürün farklı öğelerden oluşan dinamik bir yapıda olduğunu belirtmiştir (Billington vd., 2013: 34-35).

### **1.2.2. Alt Kültür Kavramı**

*Kavram ilk kez 1947 yılında Lee ve Gordon tarafından kullanmış, ulusal kültür içerisinde, sınıf, etnik köken, dini inanç gibi unsurlara ayrılabilen toplumsal koşulların birleşiminden oluşan ve bir araya geldiklerinde o kültürdeki tüm bireylerde etki yaratan bir alt kısım olarak tanımlamıştır* (Bağış, 2019). Bir alt kültür, belirli bir toplum içinde oluşturduğu konumunu ile anlam ve değer kazanır. Toplumun genel yapısı ile farklılık gösteren grup veya grupların her hareketinin bir alt kültür olarak tanımlanması mümkün olabilir (Doğan, 1993). Başka bir tanımda alt kültür; toplumun değerlerine karşı olmamakla beraber dil, din, etnik veya benzer özel eğilimler nedeniyle toplumun tamamından farklı bir kimliğe sahip olan kültür gruplarıdır (Acar ve Demir, 2002: 31). Habermas'a göre alt kültür, toplumsal sınıf farklılıklarının

bağlamında ortaya çıkmaktadır. Alt kültür gelenekler, normlar ve yaşam düzeyi ile alışkanlıklarının yanı sıra siyasi anlayışlarda da kendilerine uygun düşen farklılıkları biçiminde varlıklarını sürdürmeye devam eder (Keskin, 2020). Amerikalı antropolog Walter B. Miller'e (1958) göre alt kültür; güce ve erkeklığe önem, heyecan ve tahrik arayışı, başarı ve çabaya yönelmek yerine şansa ve kadere bırakmayı içerir. Bir kuşaktan diğerine aktarılır. Can sıkıntısı, düşük gelir ve yüksek düzeyde işsizlikle yaşayanlar kendilerine belli düzeylerde doyum sağlayan kendi ilgi alanlarını geliştirirler. Ayrıca alt kültür yoksullar arasında muhafaza edilerek korunur (Oktik, 2008: 25-35). Ailenin gerçekleştirdiği aktarım, kişinin toplumsallaşma sürecine önemli katkıda bulunur ve gelecek nesillere sosyal, kültürel ve aidiyet kazandırır (Lahaye, Pourtois ve Desmet, 2011: 21-62). Bir alt kültüre ait bireylerin, içinde buldukları toplumsal yapıdan belirli nitelikler bakımından farklılaşmaları olmaktadır. Bu ayrışma; kültürel, ekonomik ve siyasal yapının temel değerler bütünüyle bir karşıtıktan ziyade, toplum ile uyumlu fakat kendi içlerinde oluşturdukları dil, jargon, etnik köken, dünya görüşü, ya da benzer özel eğilimleri ile özgün niteliklere sahip alt kültürleri meydana getirmektedir (Keskin, 2020). Bu anlamda alt kültür hareketleri bireylerin daha özgür olduğu ve toplumsal kontrolün daha az olduğu alanlarda paylaştıkları kolektif kimlik olarak da görülebilir. Alt kültür hareketlerinde bireyler sadece ortak bir kimliği değil, aynı zamanda birtakım değerleri, amaçları ve kültürel birikimleri paylaşmaktadır. Kolektif eylemlerin sürdürüldüğü mekânlarda bir araya gelen topluluklar, sahip oldukları temel bilgi stoğu çerçevesinde yeni alt kültürler veya topluluklar yaratmıştır (Türe, 2019: 25-34). Tüketimcilik, popüler kültürün oluşması, suç temalı sosyal ağ yapılanmaları sonucunda yeni kimliklerin oluşmasına neden olmaktadır. Oluşan bu yeni kimlikler iktisadi yoksullukla birleşmek suretiyle yeni bir alt kültürün ortaya çıkmasına neden olmaktadır (Koçancı ve Ergun, 2018). Toplum tarafından kabul gömüş ve yaygın bir şekilde uygulanan kültür ve hayat tarzının büyük kültür olarak görülmesi sonucu bu yapıyı dışında kalan her türlü formun ise alt kültür olarak değerlendirilmektedir (Yaman, 2016: 59).

### **1.3. Bir Yaşam Tarzı Olarak Yoksulluk Kültürü**

Ortega'ya göre bütün insan yaşamları, kendisinden önceki yaşamlarla kendisinden sonraki yaşamlar arasında yer almaktadır. Bu nedenle her insan bir

kuşak içinde doğar ve o kuşak içinde yaşama dışında bir seçime sahip olamaz (Cihan, 2010: 124). Toplum düzeni sağlamak adına çeşitli normlar (kurallar) geliştirir ve toplumun diğer üyelerine iletir. Böylelikle bireylerin yapmış oldukları çeşitli davranışların çoğu çok küçük yaşlardan itibaren hayatları boyunca sürer ve ortak öğrenme sonucu oluşur (Kağıtçıbaşı, 2010: 73). Sorokin'in göre toplum; *"belli kuralları olan, bu değer ve kuralları içinde birbirleriyle etkileşimlerde bulunan bilinçli birey ve gruplardır"* (Kongar, 2013: 42). Fauzia Erfan Ahmed' e göre yoksulluk kültürü *"ötekileştirme kültürü olup altın kural sessizlik yani hayatta kalmaktır"*. Onlar ses çıkarmaya isteksizdir. Yoksulluk kültürünü anlamak başarının temelidir. Yoksulların kim olduğuna dair orta sınıfın varsayımları ve yoksulların kendilerini nasıl gördüğü birbirinden farklıdır. Örneğin bir bankanın önünde duran güvenlik görevlisini orta sınıf koruma ve güvenlik olarak görürken yoksullar onları gözdağı olarak görürler (Ahmed, 2013). Yoksulluk kültüründe evlilik dışı doğumlar yaygındır (Niskanen, 1996). Çok az tasarruf etme, yüksek faiz oranları ile tekrar tekrar borçlanma, tütün, alkol ve piyangolara büyük oranda para harcama eğiliminde olurlar. Bir yaşam tarzı olarak yoksulluk kültürü; yoksulların norm, değer ve tutumlarını diğerlerinden farklı olduğunu göstermekte olup, tercih ve davranışlarını kendilerinin şekillendirdiğini öne sürmektedir (Bruijn ve Antonides, 2022). Kentlerde farklı yapıdaki bireyler arasında kurulan sosyal ilişkinin farklı olması, insanları başka gruplarla iletişim olmaya yöneltir. Wirth'e göre *"şehirin kaotik ortamı ve insana güven vermeyen yapısı, insanları farklı bireylerle kendine özgü örgütlenmeye yönlendirir. Şehirlerde oluşan gettolar, dışarıdakiler için girilmez bölge, içeridekiler için de çıkılmaz"* bölge haline gelir (Özyurt, 2007). Kadınların hane reisi olması durumunda ise; ailesine olması gerektiği gibi bakmadığı ve ailenin refah düzeyini istenen seviyeye getiremediği için yoksulluk kuşaklar arasında devam etme eğilimi gösterir. Bu durum sonucunda yoksulluk tek ebeveynli hane reisi yanında çocuklarının da tüm geleceklerini etkileyerek yoksulluk kültürü bir kısır döngü olarak devam edecektir (Chant, 2014: 36). Günlük yaşantının büyük bir kısmını dolduran alışılmış ve rutin hareketleri tekrar etmeye başladığında bireyler kendilerini incelemeye ve çözümlenmeye gerek duymazlar. Bunlar onlar için sorun oluşturmaz olurlar. Bir bakıma görünmez olmaya başlarlar. Bireyler bu durumdan hoşnut olmaya başlarlar. Alışılmışlık yeniliğin ve değişme cesaretinin en büyük düşmanı haline gelir (Bauman, 2013: 27-28).

Yoksulluk kültürü içinde yaşayan insanlar kendilerinden istenen davranışlar sonucu ödüllendirildiklerini düşünürler ve başka insanlarda bu davranışları göstermeye ilgi duymaya başlayabilir ve şu mesajı verirler “*birçok insan bunu yapıyor.*” Yoksulluk kültüründe yaşayan insanlar sosyal yardım başvurusu konusunda zorluk yaşamazlar çünkü benlik saygıları azdır fakat yoksul insanlar sosyal yardım başvuru yaparken damgalanmaktan çok korkarlar (Bertrand, Mullainathan ve Shafir, 2006). Yoksulluk kültürü içindeki insanlar başarı ve gelişme için çaba göstermezler. Kişisel ve öz yetersizlik, aşırı kadercilik ve güçsüzlük duygusu içindedir. Genel bir bağımlılık, onay ve bağlılık için yüksek bir ihtiyaç gösterirler (Chakravarti, 2006). Harris’e göre; yoksulluk kültürü içinde yaşayan çocuklar çok küçük yaşlardan itibaren ebeveyn etkisine akranlar aracılık etmektedir. Bekar bir anne tarafından büyütülmek yetişkinlikle antisosyal davranış riskini arttırmaktadır. Düşük gelir ihtimalinin yüksek olması nedeniyle çocuklar sert akranların yaşadığı bir mahallede büyümek zorunda kalmakta ve bu koşullar altında büyüyen çocuklar şiddete daha fazla eğilimli olmaktadır (Sapolsky, 2021: 202).

*Yoksulluğu ortadan kaldırmak, yoksulluk kültürünü yenmekten daha kolaydır. Çünkü yoksulluk kültürü, toplumsal, tarihsel ve kültürel değerleri ile bağlantılı bir ilişkiler sistemidir* (Türkdoğan, 2007).

Günlük yaşantının büyük bir kısmını dolduran alışılmış ve rutin hareketleri tekrar etmeye başladığında bireyler kendilerini incelemeye ve çözümlenmeye gerek duymazlar. Bunlar onlar için sorun oluşturmaz olurlar. Bir bakıma görünmez olmaya başlarlar. Bireyler bu durumdan hoşnut olmaya başlarlar. Alışılmışlık yeniliğin ve değişme cesaretinin en büyük düşmanı haline gelir (Bauman, 2013: 27-28). Yoksulluk kültürü içinde yaşayan insanlar kendilerinden istenen davranışlar sonucu ödüllendirildiklerini düşünürler ve başka insanlarda bu davranışları göstermeye ilgi duymaya başlayabilir ve şu mesajı verirler *birçok insan bunu yapıyor.* Yoksulluk kültüründe yaşayan insanlar sosyal yardım başvurusu konusunda zorluk yaşamazlar çünkü benlik saygıları azdır fakat yoksul insanlar sosyal yardım başvuru yaparken damgalanmaktan çok korkarlar (Bertrand, Mullainathan ve Shafir, 2006). Yoksulluk kültürü içindeki insanlar başarı ve gelişme için çaba göstermezler. Kişisel ve öz yetersizlik, aşırı kadercilik ve güçsüzlük duygusu içindedir. Genel

bir bağımlılık, onay ve bağlılık için yüksek bir ihtiyaç gösterirler (Chakravarti, 2006). Harris'e göre; yoksulluk kültürü içinde yaşayan çocuklar çok küçük yaşlardan itibaren ebeveyn etkisine akranlar aracılık etmektedir. Bekar bir anne tarafından büyütülmek yetişkinlikle antisosyal davranış riskini arttırmaktadır.

Düşük gelir ihtimalinin yüksek olması nedeniyle çocuklar sert akranların yaşadığı bir mahallede büyümek zorunda kalmakta ve bu koşullar altında büyüyen çocuklar şiddete daha fazla eğilimli olmaktadır (Sapolsky, 2021: 202).

#### **1.4. Yoksulluk, Yoksulluk Kültürü ve Sosyal Hizmetin İlişkisi**

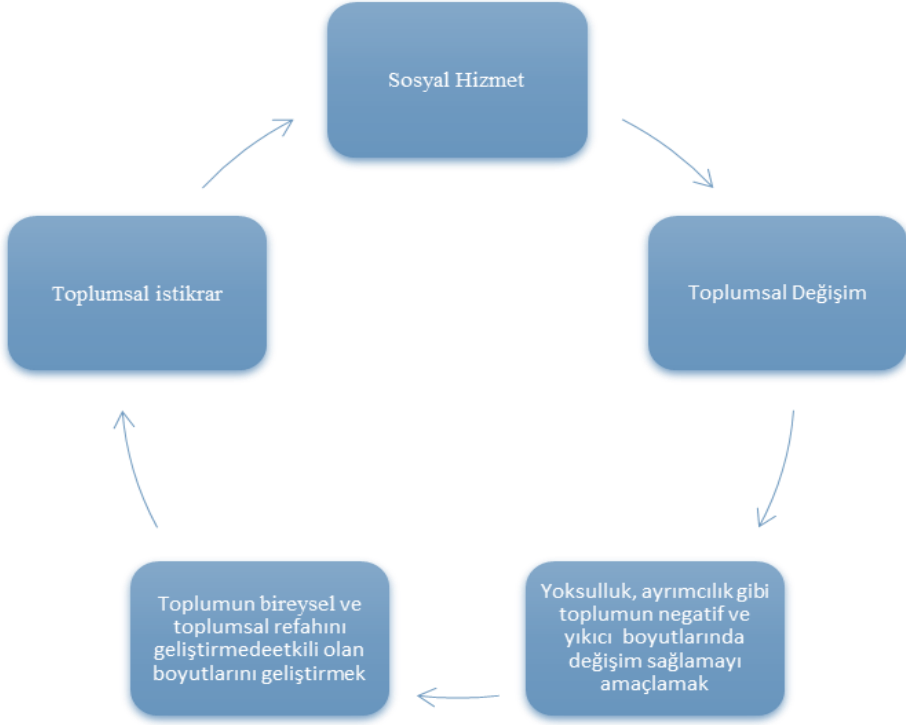
İnsanlık tarihi boyunca tüm toplumlarda korunmaya ihtiyaç duyan dezavantajlı grupların (engelli, hasta, yaşlı, yoksul, çocuk ya da kadınların) ihtiyaçlarına yönelik hizmetlerin sağlanmasında çok çeşitli örgütler rol oynamıştır (Es ve Menteşe, 2018). Sosyal hizmet; kökenlerini din temelli olarak hayırseverlik çalışmaları ile başlamıştır. Bireysel olarak yapılan yardımlar zaman içinde gönüllü örgütlenmelere dönüşmüştür (Bayraktaroğlu ve Adıgüzel, 2015). Sosyal hizmetin temelleri 1800'lü yıllara kadar dayanmaktadır. Kentlerde yaşayan yaşlı, engelli, hasta ve yoksul insanlara aileler, kiliseler ve hayırseverler yardım elini uzatmışlar, ekonomik ve psikolojik olarak zor durumda kalan yoksul aile ve bireylere ev ziyaretleri yaparak yoksul ve dezavantajlı kesimlere ait bilgileri kayıt altına alarak ilk sosyal hizmet uygulamasının temellerini oluşturmuşlardır (Acar ve Duyan Çamur, 2003). İngiltere'de 1884 yılında Yerleşim Evleri (Toynbee Hall) S.Barnett tarafından kurulmuştur. Yerleşim evlerinin kurulması sonucunda toplumda yoksullara ekonomik yardımlar yapılmıştır. Ayrıca ücretler iyileştirilmiş, sağlık ve güvenli çalışma koşulları konusunda mahalli yöneticilere baskı aracı olmuştur (Buz ve Ayyıldız, 2019).

Sosyal hizmet;

*Kendi kendine yardım ve iş birliği ilkesi, değişmekte olan toplum yapısı, toplum içindeki birey, aile grup, toplulukların gereksinimlerinin karşılanması, sorunlarının çözülebilmesi, çevreleriyle karşılıklı uyumlarına yardım edilmesi, insan kaynağı ile sosyal, ekonomik koşulların korunması, geliştirilmesini sağlamak amacıyla uygulamalı bir meslektir (Duyan ve Özgür Bayır, 2016: 30).*

İnsan onurunun korunması, bazı haklarının bulunarak bu haklarının da korunmasına yönelik insan hakları kavramı 20. yüzyılın en büyük

başarılarından biri olmuştur. (Yıldırım ve Aslan, 2019). Geleneksel olarak yaşanan toplum hayatı sanayi devrimi ile endüstriyel gelişmeler sonucunda ilişkilerinin aile ve dini örgütlerde toplum hayatını koruma ve sürdürme fonksiyonlarında da önemli değişimler yaşanmasına sebep olmuştur. Toplumsal hayatta meydana gelen sosyal sorunların artış göstermesi sonucunda sorunların çözümüne yönelik devletin sorumlulukları artmış ve sosyal alanlara da müdahalesini zorunlu kılmıştır (Özaydın, 2013). Sosyal refah devletinin adil, yapıcı ve insanlar arasında gelir adaletini sağlama noktasında dengeli bir toplum oluşturduğu genel olarak kabul edilir (Esping-Andersen, 1990: 23). Sosyal refah devleti bir radikalleşme yani klasik koruyucu olan devletin derinleştirilmesi ve uzantısıdır. Refah devleti kriz dönemlerinde önemli sıçramalar yapmıştır. Bu dönemler I. ve II. Dünya savaşları ve 1929 yılında yaşanan büyük buhrandır (Rosanvallon, 2004: 15-20). Toplumsal sosyal sorunlarla mücadele eden örgütlerde yaşanan güç kaybı ve ekonomik hayatın beklentiler sonucu, devletin kamusal sorumluluklarının düzenleyici ve müdahaleci bir şekilde yeniden tanımlanmasına neden olmuştur. Endüstri ilişkilerinin üçlü yapısı içinde dengeleyici görevlerinin yanında sosyal sorunların çözümünde sorumlu bir devlet anlayışı önem kazanmıştır (Özaydın, 2013). Sosyal hizmet bireylere içinde bulunduğu çevre içinde ve gerektiği durumda sosyal çevrelerini değiştirerek azami düzeyde destek ve yardım yapma işlevini sağlar. Mikro düzeyde bireyin kendisine ve en yakın çevresine, mezzo düzeyde kişiler arasındaki ilişkilere ve makro düzeyde grup, topluluk ve tüm toplumla olan çalışmaları yapmaktadır (Sheafor ve Horejsi, 2015: 19-28).



**Şekil 2.1:** İstikrar ve Değişim

**Kaynak:** Thompson N., Kuram ve Uygulamada Sosyal Hizmeti Anlamak, 2013, Ankara, s: 42.

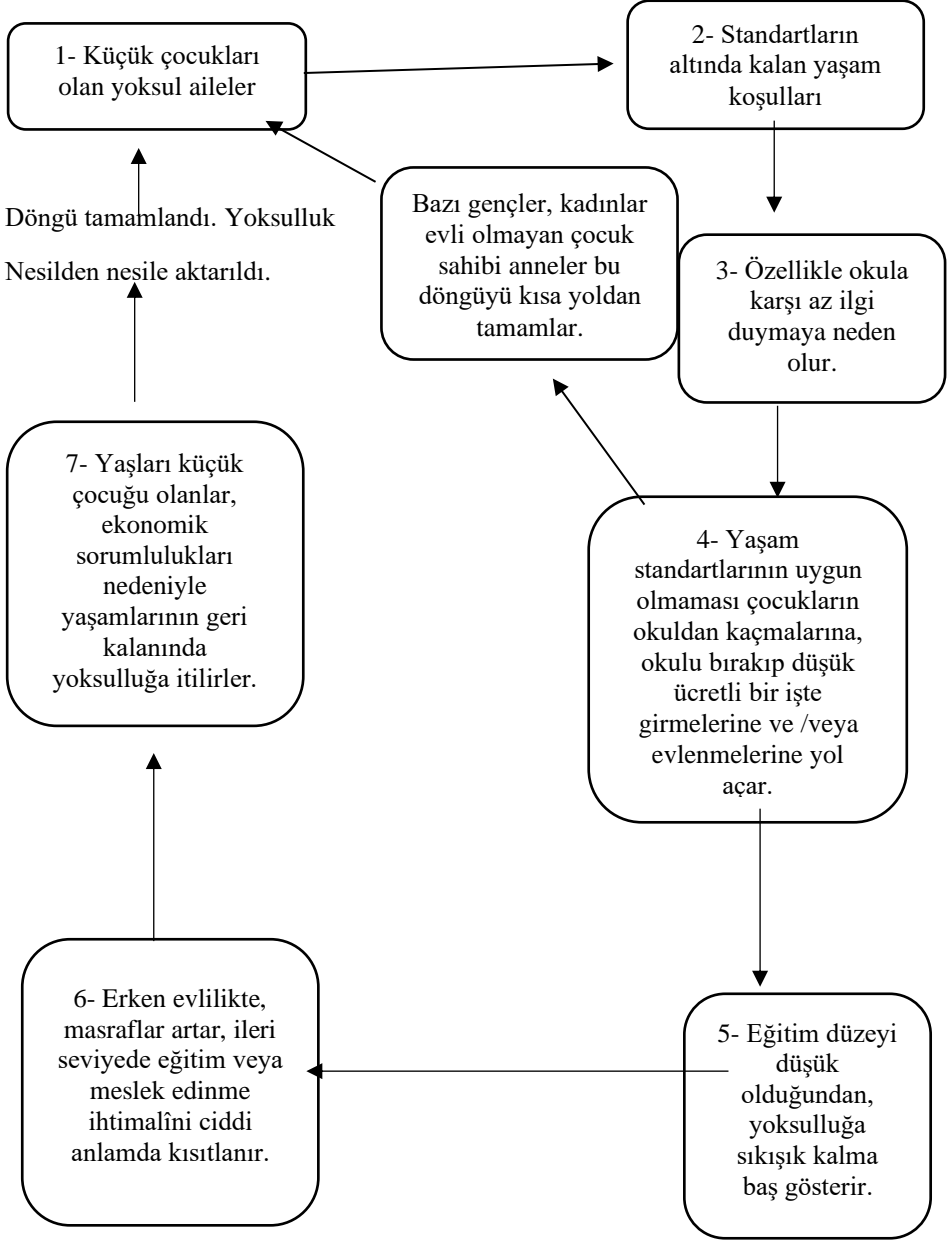
Sosyal hizmet, insanların ortak faydadan pay almasını engelleyebilen kişisel zorluklara uyum sağlayabilmesi ya da bu zorlukların üstesinden gelebilmesi için kişiler veya kişilerarası düzeyde onların bireysel ve sosyal sorunlarla başa çıkmasına yardım etmektedir (Thompson, 2013: 40). İnsan Hakları Evrensel Bildirgesine göre, her bireyin gıda, giyecek, barınma, sağlık, gerekli toplumsal hizmetlerden kendisinin ve ailesinin belirli refah düzeyi içinde yaşama hakkı vardır (Açıkgöz ve Yusufoglu, 2012). Sosyal hizmet mesleği; insanın biricikliğini, onurunun ve iyilik halinin geliştirilmesi, gözetilmesi, korunması, sürdürülebilir insani ve toplumsal gelişmenin temeli kabul etmektedir (Atatanır, 2016: 3-10). Türkiye’de Cumhuriyet öncesi dönemde sosyal hizmet İslam toplumu içinde devamlı bir görev ve hayır işi

olarak düşünölmüştür. Bu hizmetler hayır kurumlarına bırakmıştır. Cami, medrese, mektep, hastanene, ilaç, tıbbi hizmetler, yoksulların ve yolcuların korunması gibi yüzlerce sosyal hizmet uygulaması bu yolla sağlanabilmiştir. Vakıflar toplumun güvenliği ve refahı için sosyal örgüt görevini üstlenmiştir (İnalçık, 2013: 155). Monarşi anlayışına dayanan refah sisteminde yöneten, popüler ana aktör olarak belirlenmiş ve böylelikle yönetilen yoksul halk ile yöneten arasında bir yakınlık oluşturulma çabası içine girilmiştir (Özbek, 2013: 31-34). Osmanlı Devleti'nin son zamanlarında yaşadığı yenilgiler ve kaybedilen topraklar sonrasında zorunlu göçler yaşanmış, bu göçlerle birlikte salgın hastalıklar, ölüm, işsizliği ve dilenciligi beraberinde getirmiştir. Bunun sonucu olarak; yoğun göç dalgası özellikle İstanbul'da kentsel görünümü büyük ölçüde etkilemiştir. Ülke ekonomisi ciddi bir yıkıma uğramış ve insanlar yoksullukla mücadelede çaresiz kalmışlardır (Çavuşoğlu, 2014: 21-22). Osmanlı Devleti'nin son zamanlarında ihtiyaç gruplarına ve yaşlılara yönelik kurulan vakıf kuruluşları yoluyla hayır işleri şeklinde gerçekleştirilmiştir. Örnek olarak; savaşlarda ölen şehitlerin çocuklarına yönelik yatılı olarak hizmet veren Darüleytamlar kurulmuştur. Darülhayr-ı Ali ise 1902 yılında kurulmuş olup, ihtiyaç sahibi çocuklara yönelik hizmetler vermiştir. Bunlar Osmanlı döneminde yapılan ilk sosyal hizmet uygulamalarıdır (Şeker, 2015: 22-23). 1895 yılında açılan Darülaceze; yoksulları, engellileri ve yetim çocukları muhafaza etmek için Sultan II. Abdülhamid döneminde açılmıştır. Osmanlı döneminde kurulup günümüze kadar yaşayan kurumlar arasındadır. Darüşşafaka 1873 yılında eğitime başlamıştır. Yetim ve kimsesiz çocukların eğitim almaları için kurulmuş olup, çocukların her türlü ihtiyacı okul tarafından karşılanmıştır (Ersoy ve Dikici, 2018). Himaye-i Eftal Cemiyeti 1921 yılında kurulmuştur (Gül, 2020). 1826 yılında kurulan Evkaf-ı Hümayun Nezareti günümüzün Aile ve Sosyal Hizmetler Bakanlığı ile Vakıflar Genel Müdürlüğünün temellerini oluşturmuştur. Darüşşafaka, Darülaceze, Darüleytamlar, Çocuk Islahhaneleri, Eftal Hastanesi ve Hilal-ı Ahmet Cemiyeti kurulmuş olup, günümüzde de hizmet vermeye devam etmektedir (Abay ve Ceylan, 2011). 1935 yılında Çocuk Esirgeme Kurumu olarak adı değiştirilmiş, 1983 yılında 2828 sayılı Sosyal Hizmetler Kanunu'nun kabul edilmesi ile kurum kapatılmıştır (Ersoy ve Dikici, 2018). Yoksullukla mücadelede ülkeler aynî-nakdî sosyal yardım uygulamaları yoluyla yoksulluğun etkilerini

gidermeye ve azaltmaya çalışmaktadır. Ayrıca gelir getirici proje destek uygulamalarıyla sürdürülebilir gelir elde edilmesini amaçlanmaktadır (Biçer, 2009: 19). Kamu yönetimi ve yerel yönetim düzeyinde uluslararası alanda son yıllarda önemli değişme ve gelişmeler meydana gelmiştir. Devletin küçültülmesi, yeni aktörlerin saha inmesi, katılımcı ve vatandaş odaklı yönetimin güçlendirilmesi, bürokrasinin azaltılması (yerindelik ilkesi) ile akılcı bir insan kaynakları yönetimin geliştirilmesidir (Çukurçayır, 2003: 12). Kamu yönetimin temel amacı; kamu yararını sağlamak ve toplumun ihtiyaçlarını karşılamaktır. 1980 yıllardan sonra yaşanan değişim ile vatandaşların beklenti ve gereksinimleri dikkate alan yeni kamu anlayışı önem kazanmıştır. Kamu hizmet sunumlarında etkinlik, verimlilik, şeffaflık, kalite, performans ve strateji odaklı yeni bir yönetim anlayışı ortaya çıkarak sosyal hizmet sunumlarına da yansımıştır (Eroğlu, 2013: 27). Türkiye’de ilk defa 2011 yılında “*Aile ve Sosyal Politikalar Bakanlığı*” kurulmuştur. Bu bakanlık bünyesinde olan Sosyal Yardımlar Genel Müdürlüğü devletin sosyal yardım politikalarını düzenleme ve uygulama görevini üstlenmiştir (Kılıç ve Çetinkaya, 2012). Yoksulluk kültüründe içinde yaşayan birey ve aileler yaşam tarzı, zekâ gibi özellikleri farklı olmakla beraber kolektif bir ruha ve sahip olurlar. Bazı fikir ve duyguları özellikle kitle oldukları ve aynı amaca yönlendikleri süreçlerde ortaya çıkar (Le Bon, 2020: 23-24). Alışkanlıklar sürekli olarak yeniden oluşturulur. Çin atasözüne göre “*Bir alışkanlık insan bir şeyi ilk kez yaptığında başlar*” demiştir. Alışkanlık üzerinde pek fazla genellikle düşünülmez. Kendi kendilerine ortaya çıkarlar. Alışkanlık yoluyla; eylemlerin başarılması için gereken beceriler kazanılır, aynı şeyi daha az enerji ile yapılmasını, dikkat kapasitesi oluşturarak belleğin yedekte tutulmasını sağlar ve beklenmedik durumlarda başa çıkmayı kolaylaştırır (Young, 2013: 101-103). Aynı çevrenin paylaşılması, kuşaklar arası sürekliliğe yol açmaktadır. Bireyler arasındaki farklar yaşam ortamlarının ayrılmasıdır. Bununla birlikte; tarihi, ekonomik, sosyal ve psikolojik sorunların aktarım mekanizmaları üzerinde etkisi vardır. Kuşaklar arası aktarım; genetik, etolojik, jenealojik, sosyokültürel ve sosyal öğrenme yoluyla olmaktadır (Lahaye, Pourtois ve Desmet, 2011: 21-62). Korunmaya ihtiyaç duyan dezavantajlı grupların başında özellikle çocuklar gelmektedir. Çocukların sağlıksız ve yeterli olmayan beslenme biçimleri, doğal olarak gelişimlerini olumsuz olarak etkileyebilmektedir. Bununla birlikte sürekli yer değiştirme, yaşadıkları bölgedeki eğitimin sağlıksız bir yapıda

olması, şiddetin çeşitli türlerine maruz kalmaları, bağımlılık riski ile karşı karşıya olma, ilerleyen zaman içinde, sürekli bir işsizliğe yol açarak yoksulluğun bir döngü haline gelmesine ve yoksulluk kültürüne neden olmaktadır (Küsmez, 2018). Yoksulluk döngüsünün içinde tek başına anneler ile yaşlı bireylerde yer almaktadır. Yoksulluğun veya yoksunluğun bu tür ailenin çocuklarına aktarıldığı ve kalıcılık kazandığı belirtilmektedir (Yarar, 2015). Yoksulluk kültürü, kadercilik, teslimiyet, sendikalara ve diğer birliklere katılmada başarısızlıklar yoksulların potansiyel gücünü zayıflatıcı olması nedeniyle yoksulluğun sürekliliğini sağlamaktadır (Oktik, 2008: 25-35). Kadınların hane reisi olması durumunda ise; ailesine olması gerektiği gibi bakmadığı ve ailenin refah düzeyini istenen seviyeye getiremediği için yoksulluk kuşaklar arasında devam etme eğilimi gösterir. Bu durum sonucunda yoksulluk tek ebeveynli hane reisi yanında çocuklarının da tüm geleceklerini etkileyerek yoksulluk kültürü bir kısır döngü olarak devam edecektir (Chant, 2014: 36). Kadınlara yönelik part time veya kısa süreli iş olanakları oluşturularak kadınların iş hayatı içinde yer alarak kendi ayakları üzerinde durarak güçlendirilmesi sağlanmalıdır. Güçlendirme yaklaşımı birey, topluluk ve örgütlerin eşitliğini ve yaşam kalitesini artırmak için sosyal ve politik çevrelerini değiştirmeleri ve yaşamları üzerinde kontrol sahibi olmalarına yönelik sosyal bir eylem sürecidir. Aynı zamanda insanların karar alma, harekete geçme, seçim yapma veya diğerleriyle çalışma gibi yapamadıkları şeyleri yapabilmeleri için gereken güce sahip olmaları sürecidir (Erbay, 2019). Güçlendirmede bireyin güçsüz yanlarına odaklanmak yerine bunları gidermeye çalışan güce odaklanılır. Sosyal hizmet güçlendirme yaklaşımı ile sosyal baskıya maruz kalmış, ayrımcılığa uğramış bireyler ve gruplarla çalışmalarda öne çıkmaktadır (Güloğlu Kahraman, 2022). Sosyal hizmet sunumlarında ve yapılan sosyal hizmet uygulamaları yoluyla dezavantajlı gruplarının yoksulluk ile başa çıkmaları, kendi ayakları üzerinde yaşamlarını sürdürmelerine yönelik çalışmalar yapılmaktadır. Daha önceden dağınık yapıda sürdürülen sosyal hizmet sunumlarını tek çatı altında toplanmıştır. 2828 sayılı kanun kapsamında Aile ve Sosyal Hizmetler Bakanlığı çeşitli görevler üstlenmiştir. Aile ve Sosyal Hizmetler Bakanlığı tarafından ihtiyaç sahibi birey ve ailelerin bilgi ve yardıma erişimlerini kolaylaştırmak üzere Alo 144 ve Alo 183 Sosyal Yardım Hattı kurulmuş olup gerek yardım gerekse şikâyetlerin ve önerilerin

değerlendirilmesi yapılmaktadır. Aynı zamanda danışmanlık hizmetleri de verilerek sorunların çözümü için bilgi akışı sağlanmaktadır (Aile ve Sosyal Hizmetler Bakanlığı, 2023). “*Yoksulluğu ortadan kaldırmak, yoksulluk kültürünü yenmekten daha kolaydır. Çünkü yoksulluk kültürü, toplumsal, tarihsel ve kültürel değerleri ile bağlantılı bir ilişkiler sistemidir*” (Türkdoğan, 2007). Değişik sosyal hizmet sunumu ve uygulamaları yoluyla ihtiyaç sahibi dezavantajlı gruplara (nakdî ya da aynî) olarak sosyal yardımlar yapılmaktadır. Yapılan sosyal hizmet sunumları ve sosyal hizmet uygulamaları farklı örgütler tarafından gerçekleştirilmekte, entegre bir sistem ağı olmadığı için dağınık bir şekilde olmaktadır. Yoksulluk kültürü içinde yaşamayı alışkanlık haline getirmiş olan birey ve aileler bu örgütlere başvurmakta ve sosyal yardımlarla yaşamlarını devam ettirmektedir.



**Şekil 2.3:** Yoksulluk Döngüsü

**Kaynak:** Zastrow, C., Sosyal Hizmette Giriş, 2016, Ankara, s: 178.

Bireyin çocukluk ve gençlik evresinde yaşadığı dezavantajlı durum, toplumsal hayattan uzaklaşmasına, kopmasına neden olabilmekte içinde bulunduğu toplumla arasındaki iletişim ve etkileşimi olumsuz etkileyebilmektedir. Çocuk ve gençlerin gelecek yaşamlarını planlamalarında, eğitim, meslek seçimi ve geleceğe yönelik yaşam koşullarının şekillenmesinde bulunduğu çevre önemli bir rol oynamaktadır (Çeviker vd., 2018). Bunun sonucunda yapılan sosyal hizmet sunumları birey ve aileleri bu yardımlarla yaşama bağımlı, alışkanlık ve yaşam biçimi haline getirmekte olup, bir kültür oluşturmakta bunun sonucunda da yoksulluk kültürünün devamını sağlamakta ve nesilden nesile aktarılmasından söz etmek mümkündür.

### 1.5. Dünya’da Yoksulluk Kültürü Algısı

Yoksulluk kültüründeki bazı davranış, tutum ve düşüncelerin etnik veya bölgesel gruplara ait olduğunu düşünen bir genel görüş oluşmuştur. Amerika’da siyahi aileyi yönetenin kadın olması tüm siyahi ailelere özgü olarak düşünülmekte ve kölelikten kaynaklanan tarihsel deneyimleri olarak nitelendirilmektedir. Oysaki bu tür aileler yoksulluk kültürünün özelliklerini göstermektedir (Kılınç, 2018). Wilson “*yoksulluk kültürü içinde en çok siyahların olduğuna işaret ederek*”; istihdam dışı kalanlar, işsizler, işlediği suçlar nedeniyle toplum dışına itilenler, toplum davranış kalıplarını benimsemeyenler, eğitimi olmayanlar ve uzun zamandan beri sosyal yardımlarla geçinenlerin olduğunu belirtmiştir (Wilson, 1987: 61-78). Yoksulluk tuzağının kalıcılığının altında yatan birçok neden bulunmaktadır. Yoksulluğu içselleştirme ve yaşanan ülkeye özgü farklılıklar ve kısır döngü içindeki ekonomiler yoksulluk kültürü de beraberinde getirmektedir. Yoksulluk tuzağına düşen başlangıç noktasından atlama gerçekleştirmediği sürece yoksulluk kültürünü içinde barındırır. Kendini değiştirme veya çabalama yeteneğini sınırlayan bu durum ülkenin başarısız ekonomik yönetiminden kaynaklanır (Capasso ve Carillo, 2012). Literatüre bakıldığında bazı yazarlar yoksulluğu sürekli yoksulluk, çevresel-mekânsal yoksulluk ve sınıf altı yoksulluğu çerçevesinde üç farklı grupta ele almıştır. (Jargowsky ve Bane, 1990). Wilson ayrıca kadın tarafından tek ebeveynli ailelerde ve evlilik dışı çocuk sahibi olmanın yoksullukla çok yakından ilişkisi olduğunu söylemiştir. Bu yaşam tarzlarının yoksulluğu kısır döngüsü haline getirdiği ve bir toplumsal dışlanmaya neden olmasıdır. Toplumsal dışlanma ile;

yoksulluğun belli mahallerde yoğunlaştığı, bu mahallelerde iş, eğitim, sağlık evlilik, yetişkin rol modeli eksikliklerinin yoksulluk kültürünün oluşumuna zemin hazırladığını belirtir (Wilson, 1987: 61-78). Latin Amerika’da ülkeleri ile karşılaştırma yapıldığında birçok Afrika kabile topluluğunun güçlü kolektif yapısı nedeniyle yoksulluk kültürü özelliklerini göstermedikleri görülür (Kılınç, 2018).

### 1.6. Türkiye’de Yoksulluk Kültürü Algısı

Yoksulluk kültürü ile ilgili Türkiye’de yapılan ilk araştırma Orhan Türkdoğan tarafından 1973 yılında Erzurum Gecekonduları üzerine yapılmıştır. Türkdoğan yaptığı bu çalışmada sadece kültürel unsurları ele almıştır. Türkdoğan, yoksulluğu bir alt kültür olarak değerlendirmemiş, bu sorunu sosyal yapı ve dini değerler sistemi içinde ele alarak, bunun kültürel yapıyla ilişkili olduğunu belirtmiştir (Aksan, 2009: 43-60). Orhan Türkdoğan yoksulluk kültürünün önemli normlarını Erzurum, İstanbul, Kocaeli gecekondualarında gözlemlemiştir. 1960’lardan günümüze kadar gecekondularında yoksulluk kültürünü dışlayan bir araştırma bulunmamaktadır (Türkdoğan, 2002: 33-35).

*Yoksulluk kültürü bir bakış açısı, gecekonduların insanın kazandığı bir hayat felsefesi ve dünya görüşünü ifade eder. (A.g.e., 2002: 33-35).*

Türkiye’de yapılan akademik çalışmalarda yoksulluk kültürü üzerinde doğrudan bir araştırma olmamasına rağmen, kavram medya yoluyla yaygınlaşmıştır. Bu durum yoksulların suçlanmasını ve yapılan her türlü yardımların eleştirilmesinin önünü açmıştır (Özdoğan, 2010). 1950 ve sonrasında büyükşehirlerin kıyılarına yerleşen kırsal kökenli birey ve ailelerin düzenli bir iş bulamamaları, toplumsal rol ve statülerinde bir değişim olmaması, günlük kazanıp yaşamaları gibi rutin eylemler sonucu yoksulluk kültürü denilen bir kimliğe dönüştürmüştür. Yoksulluk kültürü “*sadece yoksul olmak değildir, yoksulluktan farklı bir kültürel bir yapılaşmadır*” (Türkdoğan, 2015:20-21). Hastalık ve engellilik tıpkı yoksulluk gibi kuşaktan kuşağa aktarılmaktadır. İnsanlar doğdukları andan itibaren beslenme, barınma gibi imkânların olmaması nedeniyle sağlıklarını yitirmekte, hasta oldukları için çalışmamakta, bu koşullar altında doğan çocukları da kendileri gibi sağlıksız olmaktadır. Yaşam koşullarının güçlüğü sonucu ailede yaşayan tüm bireylerde çaresizlik, başa çıkamama ve umutsuzluk şeklinde kendini göstermekte

beraberinde psikolojik sorunları da getirmektedir (Bora, 2019: 97-127). Burada önemli bir hususun altını çizmekte fayda vardır. Özellikle kenar mahallerde otururken ekonomik durumu düzeltenler “*ayıp olur*” düşüncesi ile yaşadıkları mekanlardan istememektedir (Can, 2019: 301-305). Düşük eğitim seviyesi, yüksek yoksulluk oranı ile var olan kültür ve büyük toplumla bütünleşememekte ve bir alt kültürü meydana getirmektedir. Bu durum dil, duygu, düşünce, tutum ve davranışlara yansiyarak toplumun büyük çoğunluğunun ortak normlarının dışında kalmaktadır. Yoksulluk kültürü kültürel çatışmaları ve toplumsal sorunları beraberinde getirmektedir. “*Yoksulluk kültürünü yenmek yoksulluğu yenmekten daha zordur*” (Türkdoğan, 2015:20-21). Yoksulluk kültürü Türkiye açısından ciddi bir soruna işaret etmekte ve üzerinde durulması gereken bir konudur. Bir yaşam biçimi olan bu kültürün, yoksulluğun nesiller arasında aktarılmasına, bazı yoksul grupların birbirine yakın davranışlar göstermeleri sonucu yaşadıkları toplumdaki ayrışmaları şeklinde ifade edilmektedir (Açıkgöz ve Yusufoglu, 2012). Erdoğan ve arkadaşları tarafından yapılan “*yoksulluk halleri*” çalışmasında yoksulluğun kuşaklar arasında devredilen ve yeni gelecek kuşaklara devredilecek bir olgu olarak görülmesinin yaygın bir görüş olarak ortaya çıktığı görülmüştür. Yoksulluğu geçmişten aktarılmış, anne babalardan hatta dedelerden miras kalmış dünyevi bir sürecin sonucu olarak tarif edilmiştir (Şen, 2019: 249-285). Yoksulluk kültürü geleceğe dönük bir *umut* üretmemektedir. Yoksulluk kültürü özellikle doğu illerinde dinsel alanda kendisini ifade etmektedir. Fakat cemaat örgütlenmelerinin bu kültürün örgütlenmesi ve bir dayanışma ağı içinde işlev görmediği de bir gerçektir. Sadece kutsal aylarda iftar, aş evi ve benzeri yardımların yapılması bireysel ölçekte gerçekleşmektedir (Can, 2019: 301-305). Erdoğan’a göre; yoksullara aynî ya da nakdî yardım yapan örgütlerden yardım alabilmek için evindeki televizyonunu saklamak veya çalıştığını gizlemek gibi hileler yaptıklarını da belirtmektedir (Erdoğan, 2019:32-42). Türkiye’de sosyal hizmet sunumundan yararlanan bazı bireyler, otoriteyi aldatmak için stratejilerde geliştirmektedir (Duygu Saygı, 2020). Örneğin kâğıt üzerinde boşanarak bir arada nikahsız yaşama, mal varlıkları hakkında yalan ve yanlış bilgi verme, yardım alabilmek için çocuklarını kullanma şeklinde olabilmektedir. Büyük ölçüde dayanışma ve yardımlaşma ağlarının dışında kalan yoksul aileler çeşitli örgütlerden aldıkları aynî ve nakdî sosyal yardımlar yaşamlarını sürdürmede çok önemli

olmaktadır. Yoksulluğu anlamaya çalışırken önce haneye bakmak mağduriyetin boyutlarını anlamayı kolaylaştırırken aynı zamanda bu hanede yaşayan hane bireylerinin de ayrı ayrı yoksullukla başa çıkma yollarını ürettikleri görülür (Bora, 2019: 97-127). Devlet Planlama Teşkilatı (DPT) tarafından hazırlanan 2006-2008/2007-2009-2008/2010 ve 2010/2012 Orta Vadeli Programlarında yoksulluğun önlenmesine yönelik hizmetlere yer verilmiş ve yoksulluk olgusunun ve bunun getirmiş olduğu kültürün ortadan kaldırılmasına yönelik uygulamalara ağırlık verilmesi şeklinde belirtilmiştir (DPT, 2010: 29). Özellikle yoksulluk ile ilgili geliştirilecek programlarda yoksulluk kültürünün oluşmasına engel olunması şeklindedir. Yoksulluk kültürünün Orta Vadeli Programlarda yer alması böyle bir kültürünün yaygın olduğunun politikalara yansımalarının da sonucudur (Özdoğan, 2009: 30). Yoksulluk kültürünün oluşumunda ihtiyaç sahibi olmamasına rağmen yardım talep etmek ve almak aynı zamanda yardımlardaki mükerrerlik ve istismar ile ilgili bir durumu ortaya çıkarmaktadır. Bu durum aynı bireyin farklı örgütlerden aynı yardımları almasına ve suistimallerin olmasına neden olmaktadır. *Konya'da Dost Eli ve Deniz Feneri Dernekleri'nin* birlikte yaptıkları çalışmada %70'e varan oranda yardımların suistimal edildiğini ve gerçek ihtiyaç sahiplerine ulaşamadığını ortaya koyması açısından önemli bir örnek olarak karşımıza çıkmaktadır (Taşçı, 2009). *Sosyal Yardımlaşma ve Dayanışma Vakıfları* tarafından yürütülen tüm çalışmalar ve uygulamalar yoksulluğu sürdürülebilir olmasını ve sosyal patlamayı önlemeye yöneliktir. Bunun sonucunda yapılan aynî ve nakdî yardımlar yoksul birey ve aileleri daha fazla bağımlı hale getirmiştir (Demirhan ve Kartal, 2014).

*Erdoğan, Türkiye'nin kültürel ve tarihi bakımdan yoksulluğu yaşam standardı veya maddi- ekonomik gösterge olmanın ötesinde hissetme yapısı ile ilişkilendirmiştir (Erdoğan, 2019: 32-42).*

Tarım sektöründeki değişim ve teknolojik gelişmeler sonucu göç etmek zorunda aileler enformel işlerde çalışmaya başlamıştır. Gecekondulaşma süreci ile başlayan bu yeni yerleşim süreci beraberinde şehir yaşamında hemşericilik ve akrabalık ilişkileri yoluyla daha koruyucu bir sosyal ağ oluşturmuştur. Fakat şehirde yerleşme ve adapte olma sürecindeki birey ve ailelerin eğitim, iş, sağlık, alt yapı koşullarına ulaşmada yaşadıkları zorluklar yoksulluğu zaman içinde bir yaşam biçimi haline dönüştürmüştür (Atatanır, 2016: 3-16). Gecekondu

mahalleleri genellikle çalışan yoksulları da içinde barındırır (Adaman ve Keyder, 2006: 120-125). Literatür araştırmalarında yoksulluk kültürüne Türk toplumunun algısı üzerine yeterince çalışma yapılmadığı görülmüş, sadece Canbulut, Tuğba (2017) tarafından yapılan bir araştırma olduğu görülmüştür. Araştırmaya katılan kitle aktif olarak kamu, özel sektör ve sivil toplum örgütlerinde çalışanlardır. Araştırma sonuçlarına göre; refah düzeyine ulaşmanın ekonomik göstergeler ile sağlanamayacağı, ekonomik destek paketleriyle yoksulluğun önlemeyeceğine vurgu yapmaktadır. Ayrıca yoksulluğun bir kültür haline gelip insanların hayatları üzerinde etkili olmasında; insanların doğduğu coğrafi koşulların etkisiyle yoksulluk kültürünün oluştuğu, yoksullukla mücadele kapsamında yapılan sosyal yardımların yoksulları yoksul kalmaya alıştırdığını yani bağımlı hale getirdiği, yoksulluğun babadan oğula kalan bir kültür şeklinde yaşandığını ve aile içinde yaşanarak öğrenildiğini belirtmişlerdir (Canbulut, 2017).

### **1.7. Yoksulluk Kültürünün Neden Olduğu Sonuçlar**

Yoksulluk kültürünün neden olduğu sonuçlar birisi öğrenilmiş çaresizlik olup diğeri çalışma ahlâkı üzerindeki olumsuz etkisidir. Öğrenilmiş çaresizlik; kontrolü mümkün olmayan ve bireyin kontrolü dışında maruz kaldığı bilişsel ve motivasyon yetersizlik sonucu oluşmaktadır (Şahin Tabakçı ve Karakelle, 2012). Değişik toplumlarda oluşan kültür çok eski tarihlerden itibaren öğrenilerek gelmiş birbirinden farklı davranışlarla oluşmuştur. Öğrenilmiş çaresizlik bireyden bireye veya toplumdaki topluma farklılık göstermektedir (Aktan ve Yay, 2016). Çaresizlik; bireyin eyleme geçememe ve hayatını kontrol edememe duygusunu, geçirdiği travmalar sonucu gelişerek nihayet başarısızlığı kendisine genellemesi olarak tanımlamak mümkündür. Birey kendisi için talihsiz ve kadersiz olduğunu düşünür, yaşadıklarını şansa ve kadere bağlar (Özdemir, 2010). Birey için onu başarıya ulaşılabilecek bir durumlar ve şartlar oluşmuş olsa dahi bireyin cesareti ve kendine olan inancının zayıflaması sonucunda hiçbir şey yapamamasıdır. Öğrenilmiş çaresizlik davranışının oluşmasında bireyin sadece kendisi değil, yaşadığı çevre faktörü de önemli bir yere sahiptir (Aktan ve Yay, 2016). Hayatı boyunca her bireyin başarısızlık ya da hedeflere ulaşma gibi engellerle karşı karşıya kalması kaçınılmaz bir durumdur. Bu durumları kendi bireysel yetersizliğinden kaynaklandığını düşünmesi bireyi öğrenilmiş çaresizlik içinde yaşamaya

itmektedir (Erdođdu, 2006). Birçok arařtırmacı tarafından bireyin iřsiz kalıp yoksulluđa dūřtūđünde pasif ve demoralize olma durumunu öğrenilmiş çaresizlik olarak tanımlamaktır. Yařanan iř kaybı sonucu iř bulma beklentisinin azalması öğrenilmiş çaresizliđe dönüşmektedir (Kümbül, 2005). İnsana yapılan yatırım kısa vadede olmayan uzun bir zaman diliminde gerçekleřmesi zorunlu olan bir çalıřmadır. İnsana yatırımın ilk kaynađı içinde yařadığı ailesidir. Aile içinde bireye sađlıklı bir fizik ve ruh sađlıđıyla geliřmesi için sađlıklı bir ortam hazırlanmaz ise; toplumdan kopuk ve uzak bađları olarak yetiřecektir. Aile bireyin geliřmesine yeterli katkıda bulunmaması sonucunda bireye sorumluluk bilinci de ařılamamıř olacaktır. Sorumluluk bařlı bařına çok önemli bir kavram olup, paylařmayı da beraberinde getirir. Sorumluluđunu bilen bireyler yařadığı toplumdan neyi ne řekilde isteyebileceđini, topluma karřı ne ölçüde yükümlü olacađını bilecektir. Aile içinde paylařmayı öğrendiđi ölçüde yařadığı toplum içinde aynı davranıřları göstermekte sıkıntı çekmeyecektir (Margosyan, 1996: 128-129). Yoksulluk kültürünün neden olduđu sonuçlardan olan çalıřma ahlâkı üzerindeki olumsuzluklarına bakıldıđında; ahlaki deđerlerde ve yařam biçimlerinde belirli birey, gruptan beklenen deđer yargılarının gelenek, görenek ve kuralların oluřturduđu ve geçerli olarak kabul edildiđi sistemler bütünüdür. Ahlâk sadece uyulması beklenen kurallar deđeril, aynı zamanda beklenen görevleri de belirtir (Aktan, 1994: 118). Çalıřma ahlâkı yoksulluk durumunun açıklanmasında bir referans olarak deđerlendirilmektedir. Yoksulluđun çođullukla tembellik, iře ve çalıřmaya karřı olan negatif tutumları gerekli kořullar oluřtuđunda ya da oluřturulduđunda çalıřıp yařamlarını kazanmaya yaklařımlarında kilit noktadır (İlhan, 2013: 177-209). Çalıřma kendisine ve topluma faydalı olmak için üretmek, faydalı olmaktır. Çalıřma toplumsal ve bireysel olarak yararlı olup, toplum için zorunluluktur (Bozkurt, 2000: 16-17)

Toplumsal deđiřme ekonomik, teknolojik olduđu kadar politiktir (Smith, 2011: 94).

*Durkheim'e göre her kuřak bir önceki kuřaktan devraldıđı bilgiyi farklı řekillerde yapılandırır ve kullanır. Birey sosyalleřerek, insanlar arasındaki uzlařma, özveri, dayanıřma, güven, bađlılık duygusu gibi ahlâkî nitelikler olmadan toplum var olamaz. Toplumun hangi ahlâkî*

*ilkeler etrafında bütünleşeceğini koşullar tarafından belirlenir* (Özyurt, 2007).

Ahlâk yaşanan toplum içinde kendinden feragat etme, sadakat, kendi çıkarını düşünmeme, fedakârlık, sorumluluklarını alma, eşitlik yanlısı gibi nitelikleri içinde barındırır (Bon, 2020: 58-59). Çalışma ahlâkı kişi ve toplumun huzur ve güveni için çalışmanın önemine vurgu yapar. Çalışmak, kişinin ve ailesinin refahı ve yaşamını sürdürebilmesi için bir zorunluluk olmaktan öte, kişinin toplumsal sorumluluğunu gerçekleştirmesi gereken ahlaki bir yükümlülüktür. Çalışma ahlâkının hâkim olduğu toplumlarda kaynaklar etkin ve verimli kullanılır, böylece devamlı ekonomik anlamda bir gelişme sağlamak daha kolay hale gelir (Atar ve Şener, 2021). Yoksulluğun birçok yönü bulunur. Bunlardan bazıları fiziksel sermaye, alt yapı, ekonomik ve amaç eksikliğidir. Yoksunluktan kaynaklanan hasarın çoğu zihinde meydana gelir. Beklenen ve beklenmeyen iyilik ve kötülük kavramlarını etkiler. Kendi kaderini tayin etme hakkı ile kendi performansını değerlendirerek yaşama motivasyonu ve refahını beraberinde getirir. Güçsüzlük duygusu yerini üreterek hem maddi kaynakları geliştirmede hem de içinde yaşadığı sosyokültürel toplumda etkileşim ve güçlendirmeyi sağlar (Chakravarti, 2006). Sosyal yardım ile geçinen insanların artması, sistemde onları üreten olmaktan çıkartmaktadır (Sawhill, 1988). İnsanın aileden sonra ikinci büyük çevresi içinde yaşadığı çevresidir. Toplum, büyük ve geniş bir aile gibidir. İnsanın eğitimi, şekillenmesi, yetişmesi veya bozulması büyük ölçüde içinde yaşadığı toplumda olur. Toplum statik değil, dinamik bir yapıda olup daima hareket halindedir. Bu hareketlilik, bazen toplumun her kesimini içine alır, bazen de bir kısmını harekete geçirir (Eren, 2004: 43-44) ve bireylerin çalışmasını sağlayan amaçlar, kültürel olarak belirlenir (Polanyi, 2017: 225). Günümüz yaşanan değişim, çalışma hayatında da birçok değişimi beraberinde getirmiştir. Çalışma ahlâkını etkileyen birçok faktör vardır. Bunlardan bazıları; çalışmaya ilişkin algılar, sosyal ve kültürel temelli düşünceler, sosyal yapı ve örf-adetler, inanç biçimleri yer alır. Bu etkenler toplumlarda farklı biçimlerde ortaya çıkabilir (Feten, Çarıkcı ve Özkul, 2017). Ünlü Çin düşünürü Konfüçyüs “*yoksula bir balık verirsin bir kere karnını doyurursun, balık tutmasını öğretirsen ömrü boyunca karnını doyurursun*” sözüyle herkesin kimseye muhtaç olmadan yaşamını sürdürmesinin ve çalışmanın önemini belirtmiştir (Yülek, 2003: 89). Çalışma ile öz saygı birbirine bağlıdır. Albert Einstein “*yaşama öz kazandıran tek şey*

*çalışmadır”* demiştir. ABD’de Profesör Robert Wuthnow’un yaptığı bir araştırmaya göre; tam zamanlı çalışanların %84’ü yaptıkları iş sonucu çalışmanın kişisel değer duyguları bakımından vazgeçilmez ve çok önemli olduğunu belirtmişlerdir. Marsha aynı şekilde çalışmanın statü ile ilgili değil tutumla ilgili olduğunu belirterek *“eğer insanlar çalışmayı ve yaptıkları işi seviyorsa bir hamburger firmasında kızartma tezgâhında bile çalışabilir”* sözüyle çalışmanın önemini vurgulamıştır (Reeves, 2003: 51). Yoksulluk kültürü nesilden nesile aktarılan bir alt kültür haline gelmekte, alışkanlık, bağımlılık, yaşam biçimi haline dönüşerek bir kısır döngü haline gelmektedir.

### **1.8. Yoksulluk Kültürü ile İlgili Eleştiriler**

Yoksulluk kültürü on dokuzuncu yüzyıldan beri devam eden yoksulların kendi yetenek ve inisiyatif eksikliğinden dolayı yoksul olduklarının yeni bir biçimde bilimsel özelliklerle süslenerek yeniden sahneye konulmasıdır. Yoksulluk kültürü kadercilik, geleceği planlamama, düşük eğitim seviyesi nedeniyle meslek edinememe, işsizlik, umutsuzluk olarak kendini göstermektedir (Harvey ve Reed, 1996). Yoksullukla mücadelede benimsenen yaklaşımlar yoksulluk sorununun devam etmesine ve süregelenleşmesine neden olmuştur. Sosyal devlet tarafından uygulanmakta olan politikalarına duyulan güvensizlik nedenlerinden biri de yardıma bağımlılığın sürekli artması ve artan bir yoksulluk kültürü yaratmasıdır (Sawhill, 1988). Yapılan araştırmalar göstermiştir ki; yoksul bölgelerde yaşayan ve sabit bir maaşla bir işe sahip olup, geçinen insanlar keyfi harcamalar yerine orta sınıf insanlar gibi para biriktirmeye başlamaktadırlar. Yani gelecek için bir umut ışığı, güven duygularında da değişim görülmektedir (Leacock, 1971: 9-40). Willam Ryan’ın yoksulluk kültürü teorisi bir kurbanı suçlama fikrinin klasik bir örneği olarak tanımlaması bu yaklaşıma karşı güçlü bir eleştiri getirmiştir.

*Ryan’a göre; içinde buldukları koşullar için yoksulları suçlamak, yoksulluğu ortadan kaldırmak için gereken sosyal programları ve yeni politika geliştirmekten kaçınmak için uygun bir özürdür (Zastrow, ve Ashman, 2015: 154-164).*

Ağustos ve Ekim 2004 tarihleri arasında Peru And dağı kırsal bölgesinde yapılan bir araştırma sonuçlarına göre; burada yaşayan yoksul insanlar günlük kalori ihtiyaçları belirlenen dünya standartlarının altında olmasına rağmen kendilerini yoksul görmemektedir. Ekonomik büyümeyi ve sosyal politikaların

iyileştirilmesini beklemek yerine yoksullukla mücadele etmek için çeşitli alternatifler üretmektedirler (Krishna, Kristjanson, Kuan ve vd., 2006). Yoksulluk kültürü kavramında yoksullarla ilgili nitelermelerin bir kısmına olumsuz özelliklerin atfedilmesiyle yoksullara karşı bakış açısını da şekillendirmiştir (Özdoğan, 2010). Işık ve Pınarcıoğlu tarafından yapılan *Nöbetleşe Yoksulluk Sultanbeyli Örneği* çalışmasında yoksulluğun gecekondu bölgelerinde kronik bir sorun olduğu ve yeni gelen göç dalgaları ile artmaya devam ettiği ileri sürülmektedir (Işık ve Pınarcıoğlu, 2011: 39). Neo liberal yaklaşım yoksulluk kültürünü; yoksulların içinde yetiştikleri aile, çevre, mahalle ortamı, olumsuz değerler anlayışı sonucu; sorunlarını tek başına çözemeyen, çalışma etiği gelişmemiş eksik sosyalleşmiş bir alt kültür olarak kabul etmektedir. Neo liberal görüşe göre; bireyler yoksulluklarından kendileri sorumlu olup, yapılan yardımlar piyasanın işlevini bozarak özgürleri kısıtlayarak yoksulluğu artırır (Gül ve Gül Sallan, 2008: 60-73). Yoksulluk kültürü yaklaşımı, refah devletini eleştiren muhafazakâr politikacılara aradıkları fırsatını vermiş ve tezlerini desteklemiştir. Refah devletinin sunduğu sosyal yardımların kısıtlanmasını öngören neo-liberal politikalara da gereken malzemeyi sağlamıştır (Bilen ve Şan, 2006). Yoksulluk kültürüne gelen diğer bir eleştiri kültürel yaklaşımdır. Bu yaklaşıma göre iş fırsatları bireysel tercihlerle, bireyin performans ve verimliliği ile değil farklı nedenlerle engellendiğidir. Toplumsal cinsiyet ayrımcılığı kadınların fırsatlara erişimini engelleyen bir faktördür. Yoksulluktan en çok etkilenen korunmasız durumda olan çocuklardır. Yeterli ve kaliteli eğitim fırsatlarına ulaşamamakta ve kayıt dışı işlere yönelmek zorunda kalmaktadırlar (Kalaycıoğlu, 2020: 89). Bir işi ve geliri olmayan bireyler sadece çalışacakları yer ve düzenli gelirden değil, aynı zamanda içinde buldukları zamanı organize etme fırsatından yani somut, gerçekçi beklenti ve amaçlardan yoksun kalırlar. Sabit işi ve geliri olan ailelerde yetişen birey, düzenli iş disiplini alışkanlığı kazanmaya da yatkınlık gösterir. Bu alışkanlıkları kendi ebeveynleri ve diğer yetişkinlerin davranışlarında görürler (Wilson, 2013: 329). Günümüzde tartışılmakta olan yoksulluk kültürü karşılıksız yapılan, birey ve aileler için herhangi bir gelir kaynağına dönüştürülmediği için yoksulluğu döngüsel hale getirmesi ve yoksulluğun bir yaşam tarzı haline dönüşmesini kolaylaştırması gerekçeleri ile eleştirilmektedir (Topçuoğlu ve Aksan, 2014: 130). Yoksulluk kültürü ile ilgili yapılan eleştirilere rağmen sosyal hizmet sunumu gerçekleştiren örgütler farklı

sosyal yardımlarla yoksulluk kültürünün devamını sağlamaktadırlar. Siyasi nedenler ya da hayır amaçlı yapılan bu yardımlar birey ve ailelerde yeni bir alt kültürü meydana getirmekte, ahlak ve iyi niyet kurallarından uzaklaştırmakta, toplum için büyük bir yük teşkil etmektedirler. Kaynakların kıt olduğu ve gerçek ihtiyaç sahipleri yerine koordinasyon ve iş birliği olmaması nedeniyle yardımlar yapılmaktadır.

### **Sonuç ve Öneriler**

Sosyal hizmet sunumu içinde yapılan sosyal yardımların bir yaşam şekline dönüşmesi, yoksulları bağımlı hale getirmesi sonucunda tembelliğe neden olabilmektedir. Yapılan yardımlar tembelliğe teşvik edici ve ahlâken bozulmalara neden olabileceği için bu durumun yoksulluk kültürünün oluşumuna zemin hazırladığıdır. Ortaya çıkan yoksulluk kültürü sürekli bir yoksulluğu da beraberinde getirebileceğidir. Ahlâkın çıkış noktası bireylerin birbiriyle ilişkilerini doğruluk esaslarına göre belirlemek, kişilerin ve kurumların davranışlarının toplumsal yaşamın zedelenmesini önlemek gibi önemli bir nedene dayanmaktadır. Herhangi bir toplumsal yapı, ahlâk prensipleri olmadan hayatını devam ettiremez. Ahlaki ilkeler toplumlara birleştirir ve ortak yaşamı olanaklı kılar, toplumsal ahenk sağlar (Atar ve Şener, 2021). Bir toplumun ahlâkı, o toplumun hukuk, ekonomi ve aile kurumlarına bağlı olup birlikte değişirler. Her toplumun bir ahlâk yapısı bulunmakta ve bu yapı toplum içinde yaşamanın şartlarından birini oluşturmaktadır (Kılıoğlu, 1988: 156). Özellikle, kadınların toplum içinde eğitim seviyesinin düşüklüğü yoksulluk kültürünün devamlılığını sağlamaktadır. Eğitim toplum içinde birçok alanda kadının ilerlemesinde bir başlangıç noktası olarak görülmektedir. Bireyin eğitim düzeyi arttıkça yoksulluktan kurtulma şansı da artmaktadır. Eğitim yoluyla bireyin niteliklerinin artması sonucu gelir elde edebilme potansiyelleri de artacaktır. Aynı zamanda eğitim ile emeğin verimliliği ve marjinal faydası artmakta, teknolojik gelişmelere uyum sağlama süreci hızlanmaktadır. Bu nedenle eğitimin yoksulluk üzerinde belirleyici önemli bir etkisi bulunmaktadır (Bayrakdar, 2020). Kadınların eğitiminde fırsat eşitliğinin olmaması, geleneksel kadın imajının sosyal bir baskı olarak devam etmesi, kadın yoksulluğunu ve bunun beraberinde yoksulluk kültürünü arttırdığı görülmektedir. Eğitim seviyesinin düşüklüğü ya da eğitimsizlik kadının aktif iş piyasasına girmesi önünde büyük bir engel oluşturmaktadır. Çocuk sayısının

fazlalığı, çocukların bakımı, ataerkil aile yapısı ve çocuklara bakacak kimsesi olmaması nedeniyle çalışma hayatı dışında yani âtil durumda kalabilmektedir. Kadınların eğitim seviyesinin yükselmesi ile çocuklarının bakımı ve eğitimlerinde niteliksel olarak artırarak toplum için sosyal bir sermayeyi geliştireceğidir. Böylelikle yoksulluk kültürü kuşaktan kuşağa aktarılmamış olacaktır. Kadınlar erkeklere göre daha çok ayrımcılığa uğramakta, yaşanan toplum içinde temel görevinin ev içi işleri ve çocukların bakımı olarak görüldüğünü belirtmiştir. Ayrıca kadınların eğitim fırsatlarından erkeklere göre daha az faydalandığını belirtmiştir (Okay, 2021). Birçok toplumda cinsiyet ayrımcılığı ile karşılaşan kadınlar istihdam edilme, çalışma koşulları, eğitim imkânları, sosyal yaşama katılma gibi birçok konuda erkeklere göre daha kötü koşullara sahip olmaları sonucunda kadınların yoksulluktan daha fazla etkilenmesine neden olmaktadır (Ekinci Hamamcı ve Anık, 2020). Son yıllarda gelişmekte olan veya az gelişmiş ülkelerde kayıt dışı istihdam yoğun olarak görülmekte ve tüm ülkeler için çözülmesi gereken önemli bir sorun haline gelmektedir. Kayıt dışı istihdamın nedenleri; işsizlik, enflasyon, kırdan kente göç gibi genellikle sosyal-kültürel ve ekonomiktir. Tarımda yaşanan sıkıntılar beraberinde kırsal yerlerden kente göçe neden olmakta, kentlerde artan niteliksiz işgücü hemen iş bulamamaktadır (Yanici ve Erdal, 2019). Kayıt dışı işleri ve faaliyetleri takip edilmesi, kayıt altına alınması ve bu konuda gereken alt yapı çalışmalarının sosyal güvenlik kurumu tarafından yeniden düzenlenmelidir (Ceyhan, 2018). Kayıt dışı istihdam toplum için birçok sorunu da beraberinde getirmektedir. Özellikle gelişmekte olan ve az gelişmiş ülkelerde birey ve aileler açısından bakıldığında yoksulluk kültürünün artmasına, sosyal yardım ile bağımlı yaşamaya, haksız rekabet, vergi kaybı, refah kaybı, işsizlik ve toplumsal ahlaki yapının bozulmasına neden olmaktadır. Doğan her birey kültürü oluşmuş bir toplumda doğar. Gereksinimlerini ve isteklerini toplumun kültürünü benimseyerek karşılar. Bu süreçte kültür bireyi etkisi altına alır ve biçimlendirir. Kültür bireye amaç ve hedefler aşılıyarak bireyin dünyaya bakış açısını belirler. Düşünme, tutum ve davranış yollarını oluşturur (Ergil, 1984: 20). Ayrıca yoksulluk kültürünün oluşmasına neden olan diğer bir neden ise; geleceğe yönelik umut beslememesi, bireyde oluşan negatif duygu ve düşünceler kendini ve yaşadığı toplumu etkileyerek toplumdan soyutlanmasını, yaşam kalitesini yükseltmek ve kendi ayakları üzerinde kalmak için çaba göstermemesidir. Sağlıklı nesiller yetiştirmek için

birey ve aileler olumlu düşünce ve davranış kalıpları geliştirmesi, yaşam kalitesini artırmak için çaba göstermesi hem kendisi hem de yaşadığı toplumun ilerlemesine önemli katkılar sağlayacaktır. Birey ve aileler hayatta üstesinden gelemediği problemler ile baş etme, kendini korumak adına bir savunma mekanizması geliştirmekte, sorumluluk ve toplumla bütünleşmeden kaçınmakta ve sonuçta kadercilik, tevekkül ve aylaklık anlayışı içinde yaşamaktadır. Denetlenemeyen çevre ve olumsuz sonuçlarla sürekli olarak karşılaşan birey daha sonra bulunduğu durumu ve şartları değiştirebileceğine ilişkin inancını yitirmektedir. Bu oluşan çaresizlik durumu bireyin yaşantısını, duygusal, davranışlarına bilişsel olarak yansımaktadır Başta depresyon olmak üzere psikiyatrik bozukluklarına yol açmakta ve süreğen fiziksel hastalıklarla çocuk ve ailenin baş etme becerilerini olumsuz yönde etkileyebilmektedir (Kılıç ve Oral, 2006). Gelişmekte olan ülkelerin şehirlerin yoksul mahallelerinde yaşayanlar arasında oluşan bir yoksulluk çemberi ve kültürü büyümektedir. Yoksul bir aile çocuğuna eğitim aldırarak yerine işe göndermesi durumunda yeterli eğitim almayan çocuğun yoksulluktan kurtulma olasılığı da çok düşük kalmakta ve yoksulluk bir kısır döngü olarak sürüp gitmektedir (Koray, 2010). Çalıştırılan çocukların büyük bir çoğunluğu sigortasız/kayıt dışı olarak şehirlerde küçük işletmelerde veya kırsal kesimde tarımda çalıştıklarını, çocuk işçiliğinin temel nedenlerinin ise; yoksulluk, eğitimle ilgili nedenler, göç, geleneksel bakış açısı, ailenin rolünün ve mevzuat eksikleri olduğunu belirtmiştir (Bilgili, 2018). Sistem yaklaşımında gözlenen davranış ve özelliklerin sadece sistemin alt bölümünü değil, aynı zamanda dış çevredeki diğer sistemleri etkisi altına aldığı ve onlardan etkilendiğini belirtmiştir. Sistem yaklaşımında bütün canlılar açık sistemler olup, insanlar çevreleri ile iletişim halinde olurlar. Aile, toplumsal sistem içinde yer alan ve kendi içinde de birey düzeyinde alt sistemlere ayrılan ve birbirleri ile karşılıklı etkileşim içinde bulunan gruplardır. Çünkü aile içinde yaşanan olumlu ya da olumsuz bir durum bireyler üzerinde etkili olmaktadır (Yolcuoğlu, 2015: 477-479). Çocukların yoksulluk içinde yetişmeleri, eğitimden yoksun kalmaları, yetiştikleri aile ortamı ve çevrede yoksulluk döngüsü içinde yaşamaları, gelecekte de çocuğun bu kısır döngü içinde yoksulluk kültüre sürüklenebileceğine işaret etmektedir. Yoksulluk kültürü içinde yaşayan birey ve aileler kendileri ve eşleri düzenli bir işte çalışmak yerine çocuklarını kayıt

dışı veya sigortasız işlere göndermektedir. Ev içinde çocuk sayısının fazla olması sonucu çocuklardan bazılarının ellerinden geleceği alınarak yani eğitim hayatı sonlandırılarak sigortasız işlere verilmekte ve çocuk işçiliğine neden olmaktadır. Türkiye’de çocukların okuldan alınıp kayıt dışı/sigortasız olarak çalıştırılmaları yoksulluk kültürünün bir göstergesi olarak karşımıza çıkmaktadır. Yoksulluk kültürünün oluşması ve devam etmesinin nedenlerinden biri de çocukların erken yaşta evlendirmeleri ve çocuk sahibi olmalarıdır. Cevheroğlu Aslan ve Kışlak tarafından yapılan nitel bir araştırmada; Türkiye’de her dört kadından birisinin 18 yaşından önce evlendiği/evlendirildiği, Doğu ve Güneydoğu bölgelerinde yaygın olduğudur. Yapılan erken evlilikle resmi kayıt altına alınmadığı için kesin verilere ulaşmak oldukça güç olmaktadır. Erken yaşta evlilik yapan kadınların en büyük sorunlarından biri de erken yaşta çocuk sahibi olmalarıdır (Cevheroğlu Aslan ve Kışlak, 2022). Yoksulluk, bireysel ya da yaşanan mahalle ve topluluktan kaynaklanabilir. Yoksulluk içinde yaşayan insanlar kültürel inanç ve tutumlar, kendine özgü davranış biçimlerini benimser ve geliştirirler. Bu şekilde yoksulluk kültürü kendi kendini devam ettirir (Lamont ve Small, 2010). Yoksulluğun toplumsal yansımalarından biri olarak görülen yoksulluk kültürü insanların yoksul doğmuş olmaları ve yoksulluklarını da çocuklarına miras usulü devretmeleridir. Diğer taraftan yoksul insanların bu yoksulluk sarmalından kurtulmaları da çok zordur. Çünkü yaşanan coğrafya bu durumu besler niteliktedir. Yoksullar bu nedenlerden dolayı kendi tutum ve davranışlar geliştirirler (Uzun, 2018: 85-87). Türkiye’de uygulanan sosyal politikaların olumlu sonuçlar vermemesi sonucu birey ve aileler yoksulluk sorunu ile karşı karşıya kalmaktadır. Ayrıca işsizlik, düşük vasıflı işgücü sayısının çokluğu, yaşanan ekonomik krizler, toplumdaki gelir adaletsizliği, sosyal güvencesizlik, tutarsız ve yanlış hükümet politikaları, yolsuzluklar, kayıt dışı ekonomi, vb. unsurlar da yoksulluğu arttırmakta ve beraberinde yoksulluk kültürünün artışında rol oynamaktadır (Ceyhan, 2018). Toplumsal adaletin ve dengenin sağlanması için oluşturulan sosyal politikalar yoluyla gerçekleştirilmektedir. Uygulamada olan sosyal politikalar yoksulluğu azaltmamaktadır. Yoksullukla mücadele kapsamında verilen sosyal yardımlar birey ve aileler için geçici bir çözüm yolu olmakta özellikle yoksulluk kültürünü önlemeye yönelik kalıcı politikalar oluşturulmamaktadır. Yardımlar gerçek ihtiyaç sahiplerine verilme noktasında da eksiklerin olması, toplumsal adaletin ve dengenin

sağlanmamasına yol açmaktadır. Sonuç olarak yoksulluk kültürü; yapılan yardımlar yoluyla süregelenleşmesine zemin hazırladığı, alışkanlık ve yaşam biçimi haline getirdiği, rahatlığa/tembelliğe sebep olduğu, ahlaki çöküşler yaşattığı, çalışma hayatından uzaklaştırdığı, resmi sigortalı işe girmek yerine yardımlardan yararlanabilmek için kayıt dışı işlerin tercih edildiği, çocukların eğitimine ara verdirip kayıt dışı işlere verdikleri, erken evlilik çocuk sahibi oldukları, aile içi şiddetin görüldüğü, kadın ve kız çocuklarının eğitimlerine önem verilmediği, toplumdaki soyutlanarak bir alt kültür meydana getirdikleri, yoksulluk kültürünün nesilden nesile aktarılmasında ve bu alt kültürün devamını sağlayıcı etmenlerin oldukça fazla olduğu görülmektedir. Sosyal sorunların geçici olarak önlenmesi yerine kalıcı çözüm yolları ile birey ve ailelerin bütüncül bir yaklaşım ile psikolojik, sosyal ve ekonomik olarak desteklenmesine yönelik yeni bir modellemeler üzerine tüm örgütlerin görüşleri alınarak sosyal politikaların yenilenmesi gerekmektedir. Dezavantajlı birey ve aileler Türkiye genelinde tespit edilerek yoksulluk veri analizi yapılmalı, gerçek ihtiyaç sahipleri belirlenmeli, sosyal hizmet sunumu içinde yer alan sosyal yardımların birey ve ailelerde bir yaşam tarzı oluşturmasını önlemek için sosyal politikalar bütüncül bir yaklaşımla ele alınarak tekrar gözden geçirilmelidir. Yoksulluk kültürünün önlenmesinde öncelikle kadınlara yönelik istihdam artırıcı politikalara ihtiyaç vardır. Bu politikalar içinde zorunlu eğitim ve mesleki gelişme yer almalıdır. Kız çocuklarına verilen eğitim destekleri artırılarak ailelere teşvik amaçlı yardımlar yapılmalıdır. Kadınlara yönelik eğitimde ve iş hayatında fırsat eşitliği sağlayacak yasal mevzuat değişiklikleri yapılarak kadınların nitelikli olarak istihdama katılabilir durumda olmaları sağlanmalıdır. Eğitimden yoksun kalmış kadınlara yönelik yaygın eğitimler yapılarak kişisel gelişimlerine olanak sağlanmalıdır. Zorunlu ilköğretim uygulamasında yasal düzenlemelere gidilerek ailelere yasal zorunluluklar veya uyarılmalar şeklinde uygulamalara geçilmelidir. Bütçeden eğitime ayrılan oran yükseltilmelidir. Özellikle eğitim seviyesi düşük olan bölgeler tespit edilerek kız çocuklarının eğitimleri konusunda ailelere yönelik bilinçlendirme çalışmaları yapılmalıdır. Gerekli koşullar ve fırsatlar sağlanmalıdır. Çocukların çalıştırılması beraberinde çocuk işçiliğini önleyecek özel bir denetim sistemi özellikle sosyal yardım ile geçinen aileler için oluşturulmalıdır. Merdiven altı ve küçük işletmeler daha sık

denetlenmeli, gereken caydırıcı cezalar verilmelidir. 18 yaş altı kayıt dışı veya sigortasız çalıştırılan çocuklar tespit edilerek sosyal hizmet sunumu gerçekleştiren tüm örgütlerle bu bilgiler paylaşılmalı, gerekirse çocuklar ailelerin yanından alınarak çocuğun iyilik halinin korunması devletin koruması altına verilmeli, sosyal yardım ile geçinen birey ve ailelerden yardımlar kesilmelidir. Ulusal bir çocuk işçiliğini önleyecek ve yoksullukla mücadele eylem planı mutlaka oluşturulmalıdır. Erken yaşta evlilik ve çocuk sahibi olmanın toplumsal olarak birçok soruna neden olmaktadır. Yoksulluk kültürünün önlenmesi için; yasa ve yönetmeliklerde gerekli değişikliklerin yapılması, kız çocuklarının eğitim olanaklarının daha fazla artırılması, eğitimde fırsat eşitsizliğinin ve cinsiyet eşitsizliğini önleyecek toplumsal farkındalığın tüm sosyal hizmet sunumu gerçekleştiren örgütler tarafından birlikte çalışılarak yürütülmesi ve bu sorunun güncel tutulması sağlanmalıdır. İhtiyaç sahibi birey ve ailelere yönelik bir Türkiye genelinde araştırma yaparak tespit edilmesi gerekmektedir. Böylelikle ihtiyacı olmadığı halde yardım başvurusunda bulunanlar ya da bulunmak isteyenlerin yarattığı aşırı iş yükü ve sosyal incelemeler sadece ihtiyaç sahibi birey ve ailelere yönelik olması sağlayarak yoksulluk kültürünün oluşmamasına ve süregelen hale gelmesine engel olunabilir. Ayrıca dezavantajlı gruplar içinde yer alan (engelli, çalışamayacak kadar hasta, eşinden ayrılmış, ufak çocuğu olan, terkedilmiş, eşi vefat etmiş, yaşlı vb.) olan birey ve ailelere yönelik insan onuruna yakışır nitelikte kaynak aktarımı sağlanmalıdır. Çocuk politikası ve çocuk koruma sistemi mutlaka oluşturulmalıdır. Risklere ve tehlikelere karşı alınacak önlemler içinde çocuğu koruyucu, önleyici ve geliştirici nitelikte bir sosyal politika mutlaka oluşturulmalıdır. Çocuklarda farkındalık oluşturmak için eğitim sistemi içinde çalışma, iş ahlakı, topluma faydalı olma, üretken olmalarını sağlamak için rehberlik derslere yer verilmelidir. Çocuk koruma politikası içinde öncelikle okul sosyal hizmet aktif hale getirilmeli, okullarda sosyal çalışmacılara/uzmanlara yer verilmelidir. Birey ve ailelerin toplumdan soyutlanma veya alt kültür oluşturarak yoksulluk kültürünün devamını ve sürekliliğinin önlenmesi için içinde yaşadıkları toplumla bütünleştirmek için mikro ve makro düzeyde toplum odaklı çalışmalar yapılması, özellikle kadın ve çocukların bireysel veya aile terapilerine alınarak sorunlarında kalıcı çözümler üretilmesi gerekmektedir. Sosyal politikalar tekrar ele alınmalı,

güncel ve deęişen sorunlara cevap verebilecek, istihdam artırıcı sonuç odaklı politikalar şekline dönüştürülmelidir.

## KAYNAKÇA

- Abay, A. R., ve Ceylan, H. (2011). Sosyal Hizmet Kurumlarının Tarihsel Gelişimi. M. Sarıkaya (Dü.) içinde, *Sosyal Hizmet Kurumlarında Yönetim* (s. 1-3). Ankara: Nobel Akademik Yayınları.
- Abdramov, M. (2016). Sürdürülebilir Gelişme Yaklaşımında Yeşil Ekonominin Önemi. *Uluslararası Yönetim ve Sosyal Araştırmalar Dergisi*, 3(6), 29-39.
- Acar, H., ve Duyan Çamur, G. (2003). Dünyada Sosyal Hizmet Mesleğinin Ortaya Çıkışı ve Gelişimi. *Toplum ve Sosyal Hizmet Dergisi*, 14(1), 1-19.
- Acar, M., ve Demir, Ö. (2002). *Sosyal Bilimler Sözlüğü*. Ankara: Vadi Yayınları.
- Açıkgöz, R., ve Yusufoglu, Ö. Ş. (2012). Türkiye'de Yoksulluk Olgusu ve Toplumsal Yansımaları. *İnsan ve Toplum Bilimleri Araştırmaları Dergisi*, 1(1), 76-117.
- Adaman, F., ve Keyder, Ç. (2006). *Türkiye'de Büyük Kentlerin Gecekondu ve Çöküntü Mahallesi Yaşanan Yoksulluk ve Sosyal Dışlanma*. Boğaziçi Üniversitesi Vakfı.[https://ec.europa.eu/employment\\_social/social\\_inclusion/docs/2006/study\\_turkey\\_tr.pdf](https://ec.europa.eu/employment_social/social_inclusion/docs/2006/study_turkey_tr.pdf).
- Ahmed, FE. (2013). Piramidin Altındaki Pazar: Yoksulluk Kültürünü Anlamak. *Küresel Kalkınma ve Teknoloji Üzerine Perspektifler Dergisi*, 12(4), 489-513.
- Afyonoglu, M. F. (2021). Konya'da Suriyeli Sığınmacılara Yönelik Hizmet Sunan Sivil Toplum Örgütleri. Hak Temelli Yaklaşım ve Hayırseverlik Temelli Yaklaşım Perspektifleri. *Toplum ve Sosyal Hizmet*, 32(3), 805-832.
- Ak, M. (2016). Toplumsal Bir Olgu Olarak Yoksulluk. *Akademik Bakış Dergisi*(54), 296-306.
- Aksan, G. (2009). Yoksulluk ve Yoksulluk Kültürünün Toplumsal Görünümleri. *Ulusal Tez Merkezi*, 43-60. Ankara.
- Aktan, C. C. (1994). *21.Yüzyıl İçin: ' Yeni ' Toplumsal Sözleşme*. İzmir: T Yayınları.

- Aktan, C. C., ve Yay, S. (2016). Öğrenilmiş Çaresizlik ve Değişime Karşı Pasif Direnç. *Sosyal ve Beşeri Bilimler Dergisi*, 8(2), 58-71.
- Altındağ, Ö. (2019). Yoksulluk Üzerine Bir Değerlendirme. *Ufkun Ötesi Bilim Dergisi*, 19(1), 81-114.
- Altuntaş, B. (2016). Zorunlu Kürt Göçünü Kentsel Yoksulluk ve Dışlanma Ekseninde Sosyal Politika Perspektifinden Yeniden Düşünmek. *Dezavantajlı Gruplar ve Sosyal Politika* (s. 137-139). içinde Ankara: Nobel Akademik Yayıncılık.
- Arabacı Yüksel, R. (2019). Dünya Bankasının Yeni Uluslararası Yoksulluk Sınırları ve Küresel Yoksulluğun Yeniden Değerlendirilmesi. *Sosyal Güvenlik Dergisi*, 9(1), 123-140.
- Aronson, E., Wilson, T. D., ve Akert, R. M. (2012). *Sosyal Psikoloji* (1 b.). İstanbul: Kaknüs Yayınları.
- Aslan, A. (2013). Küreselleşme Bağlamında Kalkınma Politikalarına Sosyolojik Bir Bakış. *Anemon Muş Alparslan Üniversitesi Sosyal Bilimler Dergisi*, 1(1), 173-189.
- Atar, B., ve Şener, E. (2021). Çalışma Hayatında Ahlak ve Etik Üzerine Bibliyometrik Bir Çözümleme. *Aksaray Üniversitesi İktisadi ve İdari Bilimler Fakültesi Dergisi*, 13(1), 29-42.
- Atatanır, H. (2016). *Türkiye'de Yoksulluk Sosyal Yardım ve Sivil Toplum Hak Temelli Yaklaşım Açısından Bir Değerlendirme*. Ankara: Dorlion Yayınları.
- Atatanır, H. (2019). *Sivil Toplum, Sosyal Yardım ve Hak Temelli Yaklaşım* (2 b.). Ankara: Dorlion Yayınları.
- Aydemir, M., ve Arlı Bayram, N. (2020). Yaşam Kalitesini Açıklamada Sosyal Dışlanma ve Yaşam Tatmininin Rolü. *International Journal of Social Inquiry*, 13(2), 447- 463.
- Aydın, E. (2016). Yoksullukla Mücadelede Sosyal Yardımlaşma ve Dayanışma Vakıflarının Etkileri: Bartın İli Sosyal Yardımlaşma ve Dayanışma Vakfı Üzerine İnceleme. *Ulusal Tez Merkezi*.
- Aydos, E. (2020). Çankırı Sosyal Hizmet Merkezi'nin Uygulamalarını ve Yansımalarını 'Yoksulluk Kültürü Kuramı' Kapsamında Değerlendirmek. *Ulusal Tez Merkezi*.

- Bağış, R. C. (2019). Bir Alt Kültür Grubu Olarak Denizli Grafiti Gençliği. *Gaziantep Üniversitesi Sosyal Bilimler Dergisi*, 18(4), 1287-1309.
- Bauman, Z. (2013). Sosyolojik Düşünmek. A. Giddens (Dü.) içinde, *Sosyoloji Başlangıç Okumaları* (G. Altaylar, Çev., s. 27-28). İstanbul: Say Yayınları.
- Bauman, Z. (2018). *Modernite, Kapitalizm, Sosyalizm Küresel Çağda Sosyal Eşitsizlik* (3 b.). (F. D. Engin, Çev.) İstanbul: Say Yayınları.
- Bayraktar, S. (2020). Bütün Yönleri İle Yoksulluğun Görünümü: Türkiye. *Süleyman Demirel Üniversitesi Sosyal Bilimler Enstitüsü Dergisi*(36), 94-120.
- Bayraktaroğlu, S., ve Adıgüzel, O. (2015). Sosyal Hizmetlerde Yönetim ve Organizasyonun Önemi Üzerine. *Süleyman Demirel Üniversitesi Vizyoner Dergisi*, 1-8.
- Baz, İ. (2018). Bir Bölgenin Dini-Kültürel Değişimi. (R. Muslu, Dü.) *Tasavvuf İlmî ve Akademik Araştırma Dergisi*(41-42), 3.
- Bello, W. (1998). *Karanlık Zafer ABD, Yapısal Uyum ve Küresel Yoksulluk* (1 b.). (F. Başkaya, Çev.) Ankara: İmge Kitabevi Yayınları.
- Bertrand, M., Mullainathan, S., ve Shafir, E. (2006). Behavioral Economics and Marketing in Aid of Decision Making Among the Poor. *Journal of Public Policy and Marketing*, 25(1), 8-23.
- Beyazıt, E. (2020, Ekim). Sosyal Politika, Yoksulluk ve Kent Yoksulluğu. *OPUS Uluslararası Toplum Araştırmaları Dergisi*, 16(30), 2966-2993.
- Bıçer, E. (2009). *Yoksullukla Mücadelede Proje Destekleri ve Proje Desteklerinin Zaman Serisi Olarak Modellenmesi*. Ankara: T.C. Başbakanlık Sosyal Yardımlaşma ve Dayanışma Genel Müdürlüğü.
- Bıçerli, M. K. (2016). *Sosyal Dışlanma İle Mücadelede Hayat Boyu Öğrenme* (1 b.). İstanbul: Beta Yayınları.
- Bıçk1, D. (2013). Kentsel Yoksulluğun Kültüralist Okumaları. Ö. Ayaç, & S. İlhan (Dü) içinde, *Kentsel Yoksulluğu Yeniden Düşünmek* (s. 149). Ankara: Birleşik
- Bilen, M., ve Çalışır, M. (2013). Türkiye'de Yoksulluk Tuzağının Belirleyicileri. *Akademik İncelemeler Dergisi*, 8(1), 321-345.
- Bilen, M., ve Şan, M. K. (2006). Yoksulluk Kültürü ve Türkiye'de Yoksulluk Sorunu. *Sivil Toplum Dergisi*, 4(13), 168-178.

- Bilgili, Ö. (2018). Çocuk İşçiliğinin Denetimi. *Sosyal Güvenlik Dergisi*, 8(2), 195-214.
- Billington vd., R. (2013). Kültür'ü Tanımlamak. A. Giddens (Dü.) içinde, *Sosyoloji Başlangıç Okumaları* (G. Altaylar, Çev., s. 34-35). İstanbul: Say Yayınları.
- Bon, G. L. (2020). *Kitleler Psikolojisi* (1 b.). (F. Karaküçük, Çev.) Karbon Kitaplar.
- Bora, A. (2019). Kadınlar ve Hane: 'Olmayanın Nesini İdare Edeceksin'. N. Erdoğan (Dü.) içinde, *Yoksulluk Halleri Türkiye'de Kent Yoksulluğunun Toplumsal Görünümleri* (s. 97-127). İstanbul: İletişim Yayınları.
- Bozkurt, V. (2000). *Püritanizmden Hedonizme Yeni Çalışma Etiği*. Bursa: Alesta Basım Yayın Dağıtım.
- Braudel, F. (2020). *Kapitalizmin Kısa Tarihi* (5 b.). (İ. Yerguz, Çev.) İstanbul: Say Yayınları.
- Bruijn, E.-J. D., ve Antonides, G. (2022). Poverty and Economic Decision Making: A Review of Scarcity Theory. *Theory and Decision*, 92(1), 5-37.
- Buffoni, L. (2013). Küreselleşmiş Koşullarda Yoksulluğu Yeniden Düşünmek. A. Giddens içinde, *Sosyoloji Başlangıç Okumaları* (A. Günseli, Çev., s. 317-318). İstanbul: Say Yayınları.
- Can, K. (2019). Şanlıurfa'da Yoksulluk Manzaraları. N. Erdoğan (Dü.) içinde, *Yoksulluk Halleri Türkiye'de Kent Yoksulluğunun Toplumsal Görünümleri* (s. 301-305). İstanbul: İletişim Yayınları.
- Canbulut, T. (2017). Yoksulluk ve Yoksullukla Mücadele Alanındaki Sosyal Politikaların Sosyal Hizmet Uzmanlarınca Değerlendirilmesi: Yoksulluk. *Toplum ve Sosyal Hizmet Dergisi*, 28(1), 113-132.
- Capasso, S., ve Carillo, M. R. (2012). Introduction to the Special Issue an Poverty Traps. *The Manchester School*, 80(4).
- Castells, M. (1989). *The Information City: Information Technology, Economic Restructuring and Urban-Regional Process*. Cambridge-Oxford: Basil Blakwell.
- Cevheroğlu Aslan, B., ve Kışlak, Ş. (2022). Erken Evlilik Yapan Kadınların Evli Kadın Rolünü Deneyimleme Sürecine İlişkin Nitel Bir Araştırma. *Ayna Klinik Psikoloji Dergisi*, 9(1), 207-233.

- Ceyhan, T. (2018). Yoksulluğun Küresel Görünümü ve Sosyal Politikalar Kapsamında Türkiye'de Yoksullukla Mücadele. *Üçüncü Sektör Sosyal Ekonomi*, 53(1), 111-147.
- Chakravarti, D. (2006). Voices Unheard: The Psychology of Consumption in Poverty and Development. *SCP Society for Consumer Psychology*, 16(4), 363-376.
- Chant, S. (2014). Kadın Hane Reisiği ve Yoksulluğun Kadınlaşması: Olgular, Kurgular ve Gelecek Stratejileri. A. Topçuoğlu, G. Aksan, ve D. Alptekin içinde, *Yoksulluk ve Kadın* (M. Fırat, Çev., s. 36). İstanbul: Kayhan Matbaacılık.
- Cihan, M. (2010). *Jose Ortega Y Gasset'De İnsan ve Tarih Felsefesi*. Konya: Çizgi Kitabevi.
- Çağırkan, B. (2017). Kültür Sosyolojisinde Metodoloji Tartışmaları: İdeoloji Olarak Kültür ve Eylem Olarak Kültür. *SDÜ Fen-Edebiyat Fakültesi Sosyal Bilimler Dergisi*(42), 147-160.
- Çağlayan, S. (2018). Göç ve Yoksulluk: Mutlak ve Doğrusal Olmayan Bir İlişki. N. Oktik (Dü.) içinde, *Türkiye'de Yoksulluk Çalışmaları* (s. 306). İzmir: Yakın Kitabevi Yayınları.
- Çavuşoğlu, T. (2014). *Sosyal Hizmetler Tarihinde 'Kilometre Taşları'* (Genişletilmiş Yeni Baskı b.). Ankara: Dizgi Baskı.
- Çeviker vd., A. (2018). UNIFEC'e Göre Türkiye'de Dezavantajlı Kabul Edilen Grupların Sportif Etkinliklerle Sosyal Uyumun Sağlanması. *Siirt Üniversitesi Sosyal Bilimler Enstitüsü Dergisi*(12), 221-238.
- Çiğdem, A. (2019). Yoksulluk ve Dinsellik. N. Erdoğan (Dü.) içinde, *Yoksulluk Halleri Türkiye'de Kent Yoksulluğunun Toplumsal Görünümleri* (s. 205-210). İstanbul: İletişim Yayınları.
- Çınar, M. (2022). Dini Tutum ile Psikolojik Sağlık Arasındaki İlişkide Tevekkülün Aracılık Rolünün İncelenmesi. *DinBilimleri Akademik Dergisi*, 22(2), 1183-1205.
- Çukurçayır, M. A. (2003). *Yurttaş Odaklı Yerel Yönetim Yeniden Yapılanma, Demokratiklik, Etkinlik*. Konya: Çizgi Kitabevi.
- Davidai, S. (2022). How Do People Make Sense of Wealth and Poverty. *Cuurent Opinionin Psychology*, 43, 42-47.
- Demirhan, Y., ve Kartal, N. (2014). 1980 Sonrası Yoksullukla Mücadelenin Başlıca Aracı Olarak Sosyal Yardımlaşma ve Dayanışmayı Teşvik

- Fonu'nun Kuruluş ve Varlık Nedenlerine İlişkin Bazı Tespitler. *Dumlupınar Üniversitesi Sosyal Bilimler Dergisi*(42), 257-258.
- Doğan, İ. (1993). Bir Alt Kültür Olarak Ankara Yüksel Caddesi Gençliği. *Ankara Üniversitesi Eğitim Bilimleri Fakültesi Dergisi*, 26(1), 107-129.
- DPT. (2010). Orta Vadeli Program (2010-2012). [https://www.sbb.gov.tr/wp-content/uploads/2018/11/Orta\\_Vadeli\\_Program2010-2012.pdf](https://www.sbb.gov.tr/wp-content/uploads/2018/11/Orta_Vadeli_Program2010-2012.pdf).
- Duyan, V., ve Özgür Bayır, Ö. (2016). *Sosyal Hizmete Giriş*. (S. H. Yayınları, Dü.) Ankara: Vizyon.
- Duygu Saygı, E. (2020). Yoksulların ve SYDV Görevlilerinin Kendi Deneyimleri Çerçevesinde Bir Utanç ve Mücadele Meselesi Olarak 'Yoksulluk ve Sosyal Yardım'. *Ankara Üniversite SBF Dergisi*, 75(3), 925-943.
- Ekinci Hamamcı, E. D., ve Anık, K. (2020). Kadınların Yoksullukla Mücadelesinde Sosyal Yardımların Rolü: Erzurum'da Bir Uygulama. *Erzurum Teknik Üniversitesi Sosyal Bilimler Enstitüsü Dergisi*(10), 105-131.
- Ekşi, A. (2020). Risk Olgusunun Kamu Yönetimi ve Toplumsal Yapıya Etkisi. *Aksaray Üniversitesi İktisadi ve İdari Bilimler Dergisi*, 12(11-12), 1-12.
- Engin, Ü., ve Kandemir, O. (2020). Türkiye'de Yükseköğrenim Mezunu Gençlerde Yaşanan İşsizlik ve Ne Eğitimde Ne De İstihdamda Olan Gençler. B. Yılmaz, ve A. Özmen (Dü) içinde, *Güncel SosyoPolitik Tartışmalar* (s. 25-26). Ankara: Nobel Akademik Yayınlar.
- Erbay, E. (2019). Güç ve Güçlendirme Kavramları Bağlamında Sosyal Hizmet Uygulaması. *Sosyal Politika Çalışmaları Dergisi*(42), 41-64.
- Erdoğan, İ. (1997). *İşletmelerde Davranış* (2 b.). İstanbul: Dönence Basım ve Yayın Hizmetleri.
- Erdoğan, N. (2019). Garibanların Dünyası Türkiye'de Yoksulların Kültürel Temsilleri Üzerine İlk Notlar. N. Erdoğan (Dü.) içinde, *Yoksulluk Halleri Türkiye'de Kent Yoksulluğunun Toplumsal Görünümleri* (s. 32-42). İstanbul: İletişim Yayınları.
- Erdoğdu, M. Y. (2006). Ana-Baba Tutumları İle Öğretmen Davranışlarının Çocuklarda Öğrenilmiş Çaresizlik Düzeyi İle İlişkileri. *Çocuk ve Gençlik Ruh Sağlığı Dergisi*, 13(3), 98-105.

- Erdost, G. (2016). Toplumsal Cinsiyet Bakış Açısıyla KAdın Emeği: Alan Çalışmalarından Deneyim Aktarımı. D. Kaylı Şaşman, ve F. Şahin (Dü) içinde, *Sosyal Politikanın Cinsiyet Halleri Toplumsal Cinsiyet ve Sosyal Hizmet* (s. 73-75). Ankara: Nika Yayınevi.
- Ergil, D. (1984). *Toplum ve İnsan*. Ankara: Turhan Kitabevi.
- Erođlu, H. (2013). Kamu Yönetiminde Sosyal Hizmetler. H. Acar, N. Negiz, & E. Akman (Dü) içinde, *Sosyal Politika ve Kamu Yönetimi Bileşenleriyle Sosyal Hizmet Temelleri ve Uygulama Alanları* (s. 27). Ankara: Maya Akademi Yayın Dağıtım.
- Ersoy, A. F., ve Dikici, E. (2018). Osmanlı Döneminde Sosyal Hizmet Faaliyetleri Yapan Bazı Kuruluşlar. *3.Sektör Sosyal Ekonomi Dergisi*, 53(2), 576-594.
- Es, M., ve Mentеше, B. (2018). Yerel Yönetimlerde Dezavantajlı Gruplara Yönelik Uygulanan Sosyal Politikalar: Şanlıurfa Büyükşehir Belediyesi Örneđi. *Hak İş*
- Esping-Andersen, G. (1990). *The Three Worlds of Welfare Capitalism*. Princeton New Jersey: Princeton Universty Press.
- Feten, M. H., Çarıkcı, İ. H., ve Özkul, A. S. (2017). Çalışma Ahlakını Etkileyen Faktörler: Süleyman Demirel Üniversitesi Öğrencileri Üzerine Bir Araştırma. *Süleyman Demirel Üniversitesi Vizyoner Dergisi*, 8(17), 92-113.
- Freire, P. (2014). *Ezilenlerin Pedagojisi* (11 b.). (E. Özbek, & D. Hattatođlu, Çev.) Ayrıntı Yayınları.
- Galeano, E. (2006). *Latin Amerikan'ın Kesik Damarları*. (A. T. Hakmen, Çev.) Madrid: Çitlembik Yayınları.
- Genç, Y., ve Çöpođlu, M. (2020). Yoksullar. M. Serdar (Dü.) içinde, *Dezavantajlı Gruplar ve Sosyal Hizmet* (s. 51-59). Ankara: Grafiker Yayınları.
- Giddens, A. (2012). Yoksulluk, Toplumsal Dışlanma ve Refah. A. Giddens içinde, *Sosyoloji* (M. A. Sarı, Çev., s. 397). İstanbul: Kırmızı Yayınları.
- Giddens, A. (2013). Sosyolojinin Kapsamı. A. Giddens (Dü.) içinde, *Sosyoloji Başlangıç Okumaları* (G. Altaylar, Çev., s. 14-15). İstanbul: Say Yayınları.

- Gül, H., ve Gül Sallan, S. (2008). Yoksulluk ve Yoksulluk Kültürü Tartışmaları. N. Oktik (Dü.) içinde, *Türkiye'de Yoksulluk Çalışmaları* (s. 60-73). İzmir: Yakın Kitabevi Yayınları.
- Gül, H., ve Şen, B. (2018). Yoksulluk: Tanım, Olgü ve Yaklaşımlar. B. Şen, & M. Ö. Taşkesen (Dü.) içinde, *Yoksulluk ve Sosyal Hizmet* (s. 19). Konya: Eğitim Yayınevi.
- Gül, M. F. (2020). Türkiye'de Himaye-i Etfal Cemiyeti Aksaray Şubesi. *Selçuk Üniversitesi Türkiyat Araştırmaları Dergisi*(49), 475-492.
- Güloğlu Kahraman, F. (2022). Güçlendirme Yaklaşımı Çerçevesinde Engelli Kadınlar İçin Sosyal İçermede Olumlu Stratejiler. *Sosyal Bilimler Araştırma Dergisi*, 11(1), 143-156.
- Güvenç, B. (1991). Kültür ve Türk Kültürü. R. Keleş, J. Nowak, ve İ. Tomanbay (Dü.) içinde, *Türkiye'de ve Almanya'da Sosyal Hizmetler Ansiklopedik Sözlük* (s. 129). Ankara: Selvi Yayınları.
- Harvey, D. L., ve Reed, M. H. (1996). The Culture Of Poverty: An Ideological Analysis. *Sociological Perspectives*, 39(4), 465-495.
- Hayek, F. A. (1994). *Kanun, Yasama Faaliyeti ve Özgürlük (Kurallar ve Düzen)*. (A. Yayla, Çev.) İstanbul: Türkiye İş Bankası Kültür Yayınları.
- İkizoğlu, M. (2003). Yoksulluk, Aile ve Çocuk. İ. Ateş (Dü.) içinde, *Yoksulluğun Yol Açtığı Toplumsal Çöküntüler ve Çözümler* (s. 143-144). Ankara: Semih Ofset.
- İlhan, S. (2013). Kentsel Yoksulluğun Anlam Dünyası. Ö. Aytaç, & S. İlhan (Dü.) içinde, *Kentsel Yoksulluğu Yeniden Düşünmek* (s. 177-209). Ankara: Birleşik Dağıtım.
- İlter, E. (2019). Küreselleşme Sürecinde Ortaya Çıkan Toplumsal Sorunlar ve Sosyal Politikadaki Değişimlerin İncelenmesi. *Süleyman Demirel Üniversitesi İktisadi ve İdari Bilimler Fakültesi Dergisi*, 24(4), 989-1003.
- İnalçık, H. (2013). *Osmanlı ve Modern Türkiye Araştırmalar* (1 b.). İstanbul: Timaş Yayınları.
- Işık, O., ve Pınarcıoğlu, M. M. (2011). *Nöbetleşe Yoksulluk Gecekondulaşma ve Kent Yoksulları: Sultanbeyli Örneği* (8 b.). İstanbul: İletişim Yayınları.

- Jargowsky, P. A., ve Bane, M. J. (1990). Ghetto Poverty: Basic Questions. *Inner-City Poverty in the United States*. (T. N. Pres, Dü.) Washington, ABD.
- Kağıtçıbaşı, Ç. (2010). *Günümüzde İnsan ve İnsanlar* (12 b.). İstanbul: Evrim Yayınevi.
- Kalaycı, S. (2015). Yoksulluk Kültürü ve Sosyal Dayanışma Geleneği: Yunus Emre Kültür Vakfı Örneği. 27. Karaman: Ulusal YÖK Tez Merkezi.
- Kalaycıoğlu, H. S. (2020). Yoksulluk ve Eşitsizlik Üzerine Yeni Paradigmalar: Yoksullukta Eşitsizlik. S. Ayata (Dü.) içinde, *Türkiye'de Yoksulluk ve Eşitsizlik Nedenler, Süreçler, Çözümler* (s. 89). Ankara: Ziraat Grup.
- Karaman, M. F. (2019). Yoksulluk Sorununu Adlandırma Çalışması Yoksulluk ve Sosyal Dışlanma. *Journal of Political Administrative and Local Studies*, 2(1), 43-61.
- Kaya, S. (2020). İnsan Yakışır İş Açığı: Çalışan Yoksulluğu Açısından Bir Değerlendirme. *Sosyal Siyaset Konferansları Dergisi*(79), 55-106.
- Keskin, U. (2020). Küreselleşmenin Ortaya Çıkardığı Yeni Bir Alt Kültür: Uluslararası Öğrenciler. *Safran Kültür ve Turizm Araştırmaları Dergisi*, 3(2), 242-257.
- Kılıç, B. G., ve Oral, N. (2006). Çocuklarda Öğrenilmiş Çaresizlik Üzerine Bir Gözden Geçirme. *Çocuk ve Gençlik Ruh Sağlığı Dergisi*, 13(2), 76-86.
- Kılınç, Z. A. (2018). Tercüme: Yoksulluk Kültürü. *PESA Uluslararası Sosyal Araştırmalar Dergisi*, 4(1), 209-2015.
- Killoğlu, İ. (1988). *Ahlâk-Hukuk İlişkisi*. İstanbul: Marmara Üniversitesi İlahiyat Fakültesi Vakfı Yayınları:23.
- Koçancı, M., ve Ergun, C. (2018). Kent Yoksulluğunun Kentsel Dönüşüm Üzerinden Okunması. *Süleyman Demirel Üniversitesi İktisadi ve İdari Bilimler Fakültesi Dergisi*, 23(1), 51-68.
- Kongar, E. (2013). *Toplumsal Değişme Kuramları ve Türkiye Gerçeği* (17 b.). İstanbul: Remzi Kitabevi.
- Koray, M. (2010). Büyüyen Yoksulluk -Yoksunluk Sorunu ve Sosyal Hakların Sınırları. *İstanbul Üniversitesi Siyasal Bilgiler Fakültesi Dergisi*(42), 1-31.
- Koroğlu Savcı, İ. (2022). Yeni Yoksulluk Türleri ve sosyal Dışlanma. *19 Mayıs Sosyal Bilimler Dergisi*, 3(2), 101-116.

- Krishna, A., Kristjanson, P., Kuan, J., ve v.d. (2006). Fixing the Hole the Bucket: Household Poverty Dynamiscsin the Peruvian Andes. *Development and Change*, 37(5), 997-1021.
- Kümbül, G. (2005). İşsizlik ve Yarattığı Psko-Sosyal Sorunların Öğrenilmiş Çaresizlik Bağlamında İncelenmesi. *İstanbul Üniversitesi İktisat Fakültesi Mecmuası*, 55(1), 373-394.
- Küsmez, B. (2018). Yoksul Çevrede Büyüyen Çocukların Ailelerinin Sosyodemografik Özellikleri: Bağcılar Örneği. *Sosyal Çalışma Dergisi*, 2(1), 28-50.
- Lahaye, W., Pourtois, J. P., ve Desmet, H. (2011). *Kuşaktan Kuşağa Aktarım Çocuklarımız Çocuklarını Nasıl Eğitiyor* (1 b.). (Z. C. Özatalay, Çev.) İstanbul: İletişim Yayınları.
- Lamont, M., ve Small, M. L. (2010). Culture Diversity and Anti-Poverty Policy. *International Social Science Journal*, 61(199), 169-180.
- Le Bon, G. (2020). *Kitlelerin Psikolojisi*. (F. Karaküçük, Çev.) İstanbul: Kapra Yayıncılık.
- Leacock, B. E. (1971). *Kültür ve Yoksulluk*. Newyork: ERIC.
- Lewis, O. (1971). *İşte Hayat* (2.Baskı b.). İstanbul: e Yayınları.
- Margosyan, M. (1996). Homo Homini Lupus. F. Yıldırım Bayramoğlu içinde, *Kentte Birlikte Yaşamak Üzerine* (s. 128-129). İstanbul: Kent Basımevi.
- Mitlin, D. (2003). Adressing Urban Poverty Through Strengthening Assets. *Habitat International*, 27(3), 393-406.
- Mohan, B. (2014). The Poverty of Culture: Notes to Word a Theory. *Journal of Comparative Social Welfare*, 26(1), 65-76.
- Niray, N. (2005). Yoksulluk ve Şiddet Geriliminde İnsan Hakları. *Öneri Dergisi*, 6(23), 283-293.
- Niskanen, W. A. (1996). Welfare and The Culture of Poverty. *CATO Journal*, 16(1), 1-15.
- Okay, Y. (2021). Toplumsal Cinsiyet Yaklaşımının Kadınların Emek Piyasasına Katılımına Etkisi. *Ünye İktisadi ve İdari Bilimler Fakültesi Dergisi*, 4(1), 12-33.
- Oktik, N. (2008). Yoksulluk Olgusuna Kavramsal ve Kuramsal Yaklaşımlar. N. Oktik (Dü.) içinde, *Türkiye'de Yoksulluk Çalışmaları* (s. 25-35). İzmir: Yakın Kitabevi Yayınları.

- Okumuş, Ş. (2010). *Dünya'da ve Türkiye'de Mikro Finansman ve Yoksulluğun Azaltılması-Teori ve Uygulamalar-*. İstanbul: Altınoluk Yayın.
- Özaydın, M. M. (2013). Refah Devletinin Krizi, Sosyal Politikanın Dönüşümü ve Yükselen Sivil Toplum. *HAK-İŞ Uluslararası Emek ve Toplum Dergisi*, 2(3), 74-90.
- Özaydın, M. M., ve Öztürk, M. (2020). Refah Devletinin Krizi Ekseninde Yoksulluk ve Yeni Sosyal Risklerle Mücadele. *Mehmet Akif Ersoy Üniversitesi Sosyal Bilimler Enstitüsü Dergisi*(31), 205-219.
- Özbek, N. (2013). *Osmanlı İmparatorluğu'nda Sosyal Devlet Siyaset, İktidar ve Meşruiyet 1876-1914* (5 b.). İstanbul: İletişim Yayınları.
- Özdemir, H. A. (2010). Moğol İstilasından Bazı Öğrenilmiş Çaresizlik Örnekleri. *Necmettin Erbakan Üniversitesi İlahiyat Fakültesi Dergisi*, 29(29), 21-40.
- Özdoğan, F. (2009). *Yoksulluk Kültürü Yaklaşımına Eleştirel Bir Bakış*. Ankara: T.C. Başbakanlık Sosyal Yardımlaşma ve Dayanışma Genel Müdürlüğü.
- Özdoğan, F. (2010). Yoksulluk Kültürü Üzerine Bir Değerlendirme. *T.C. Başbakanlık Sosyal Yardımlaşma ve Dayanışma Genel Müdürlüğü Hakemli Araştırma Dergisi*, 1(1), 97-113.
- Özekinci, M., ve Özhan, M. (2022). Türkiye'de Dar Gelirli Gruplara Yapılan Sosyal Yardımların Etkinliği. M. Özhan, ve T. Özalp içinde, *Kamu Politikaları ve Yoksulluk* (s. 6-15). Bursa: Ekin Yayın Dağıtım.
- Özer, Y. E., ve Çolak, M. (2015). Yoksulluk, Dezavantajlı Grup ve Suç İlişkisine Yönelik Bir Alan Araştırması: İzmir Kadın Sığınma Evleri. *Atatürk Üniversitesi İktisadi ve İdari Bilimler Dergisi*, 29(3), 479-491.
- Özerkmen, N., ve Yolcuoğlu, İ. G. (2016). *Yeryüzünde Aydınlanma Aklın Özgürleşmesi ve Yarım Kalan Bir Aşk Hikayesi: Türk Aydınlanması*. İstanbul: Nar Yayınevi.
- Özgen, H. N. (2005). Dünya Bankası ve Birleşmiş Milletler'in Kalkınma Politikaları ve Bölgesel Kalkınmada Yeni Kavramlar. *Tarım Ekonomisi Dergisi*, 11(1), 51-59.
- Özmete, E. (2011). Yoksul Ailelerde Sosyal Dışlanmaya Karşı Güçlendirme Yaklaşımı. Y. Özkan içinde, *Sosyal Dışlanma ve Aile: Sosyal Hizmet Müdahalelerinde Güçlendirme Yaklaşımı* (s. 84). Ankara: Maya Akademi.

- Özmete, E., ve Akgül Gök, F. (2015). Sürdürebilir Kalkınma İçin Sosyal İnavasyon ve Sosyal Hizmet İlişkisinin Değerlendirilmesi. *Toplum ve Sosyal Hizmet Dergisi*, 26(2), 124-142.
- Özyurt, C. (2007). Durkheim Sosyolojisinde Ahlakı Kontrol Sorunu. *Değerler Eğitimi Dergisi*, 5(13), 95-121.
- Özyurt, C. (2007). Yirminci Yüzyıl Sosyolojisinde Kentsel Yaşam. *Balikesir Üniversitesi Sosyal Bilimler Enstitüsü Dergisi*, 10(18), 111-126.
- Pehlivan, M. S. (2009). *Gelir Dağılımı Eşitsizliğine Devletin Müdahale Araçları: Sosyal Yardımlaşma ve Dayanışma Vakfı Örneği*. Ankara: T.C. Başbakanlık Sosyal Yardımlaşma ve Dayanışma Genel Müdürlüğü.
- Polanyi, K. (2017). *Büyük Dönüşüm Çağımızın Siyasal ve Ekonomik Kökenleri* (14 b.). (A. Buğra, Çev.) İletişim Yayınları.
- Pope, N. (2006). Namus Cinayetleri: Ataterkil Denetim Araçları. S. Mojab, & N. Abdo içinde, *Namus Adına Şiddet* (G. Kömürcüler, Çev., s. 108-110). İstanbul: Bilgi İletişim Grubu Yayıncılık.
- Reeves, R. (2003). *Çalışmayı Zevke Dönüştürmek Mutlu Pazartesiler*. (A. Kardam, Çev.) İstanbul: MESS Yayınları : 413.
- Rosanvallon, P. (2004). *Refah Devletinin Krizi* (1 b.). (B. Şahinli, Çev.) Ankara: Dost Kitabevi.
- Sapolsky, R. M. (2021). *Davranış: En İyi ve En Kötü Haliyle İnsan Biyolojisi*. İstanbul: Pegasus Yayınları.
- Sawhill, İ. (1988). Poverty in the U.S. : Why Is It So Persistent? *Journal of Economic Literature*, 26(3), 1105.
- Sheafor, B. W., ve Horejsi, C. J. (2015). *Sosyal Hizmet Uygulaması Temel Teknikler ve İlkeler* (2 b.). (O. U. bölüm), Çev.) Boston: Nika Yayınevi.
- Smith, A. (2019). *Ulusların Zenginliği (Seçmeler)* (2 b.). (Ş. Alpagut, Çev.) İstanbul: Say Yayınları.
- Smith, A. D. (2011). *Toplumsal Değişme Anlayışı* (2 b.). (Ü. Oskay, Çev.) İstanbul: Gündoğan Yayınları.
- Soule, G., ve Antell, G. (1996). *Herkes İçin Ekonomi* (3 b.). (N. Muallimoğlu, Çev.) İstanbul: Avcıol Basım.
- Şahin Tabakçı, H., ve Karakelle, S. (2012). Öğrenilmiş Çaresizliğin Bilme Hissi Kararı Üzerindeki Etkisinin Gelişimsel Olarak İncelenmesi. *Psikoloji Çalışmaları Dergisi*(30), 53-72.

- Şeker, A. (2015). *Sosyal Çalışma ve Sosyal Hizmetler Cep Sözlüğü*. Ankara: SABEV.
- Şen, B. (2018). Küreselleşme, Yoksulluk ve Sosyal Hizmet. B. Şen, & M. Ö. Taşkesen (Dü) içinde, *Yoksulluk ve Sosyal Hizmet* (s. 33). Konya: Eğitim Yayınevi.
- Şen, M. (2019). Kökene Dayalı Dayanışma-Yardımlaşma: Zor İş. N. Erdoğan (Dü.) içinde, *Yoksulluk Halleri Türkiye'de Kent Yoksulluğunun Toplumsal Görünümleri* (s. 249-285). İstanbul: İletişim Yayınları.
- T.C. Aile ve Sosyal Hizmetler Bakanlığı. (2023). <https://alo144.aile.gov.tr/>.
- Taşçı, F. (2009). Yoksulluğa ve Yoksullara Dönük Ahlak Yaklaşımları. *Sosyal Siyaset Konferansları Dergisi*, 0(57), 481-514.
- Thompson, N. (2013). *Kuram ve Uygulamada Sosyal Hizmeti Anlamak*. (B. H. Eren, Çev.) Ankara: Dipnot Yayınları.
- Topçuoğlu, A., ve Aksan, G. (2014). Türkiye'de Yoksullukla Mücadele, Sosyal Yardımlar ve Kadınlar. A. Topçuoğlu, G. Aksan, ve D. Alptekin içinde, *Yoksulluk ve Kadın* (s. 130). İstanbul: Kayhan Matbaacılık.
- Tümtaş, M. S., ve Ergun, C. (2014). Göç ve Yoksulluk Kıskaçında Yılılan Bir Kent: Van. *Akademik Yaklaşımlar Dergisi*, 5(2), 1-23.
- Türe, F. B. (2019). Alt Kültürlerin Kenti Dönüştürme Etkisi: Karaköy ve Williamsburg Örnekleri Üzerinden Kentlerin Mekansal Dönüşümü. *Yüksek Lisans Tezi*, 25-34. İstanbul.
- Türk Dil Kurumu. (2021). <https://sozluk.gov.tr/>.
- Türkdoğan, O. (2002). *Gecekondu İnsan ve Kültür İstanbul Örnek Olayı*. İstanbul: Genar Araştırma, Eğitim, Danışmanlık.
- Türkdoğan, O. (2007). Kimlik-Göç-Sosyal Şiddet ve Türkiye Gerçeği. *Journal of Sociological Studies*(36), 1-14.
- Türkdoğan, O. (2015). *Gecekondu ve İnsan İstanbul Varoş Kültürü*. Konya: Çizgi Kitabevi.
- Uzun, H. (2018). Yoksulluğun Toplumsal Yansımaları. G. Cerev, ve B. Yenihan (Dü) içinde, *Yoksulluk Farklı Boyutlarıyla* (s. 85-87). Bursa: Dora Basım Yayın.
- Ünal, A. Z. (2013). 'Yerinden Olmuşlar'ın Yoksulluğunu Yeniden Üreten Habitus. *KMÜ Sosyal ve Ekonomik Araştırmalar Dergisi*, 15(25), 105-112.

- Ünal, V. (2020). *Modernliğin Diğer Yüzü ve Dezavantajlı Gruplar* (1 b.). Ankara: Nobel Akademik Yayıncılık.
- Wallerstein, I. (2016). *Tarihsel Kapitalizm ve Kapitalist Uygarlık* (7 b.). (N. Alpay, Çev.) İstanbul: Metis Yayınları.
- Wilson, W. J. (1987). *The Truly Disadvantaged: The Inner City, The Underclass and Public Policy*. Chicago and London: The University of Chicago Press.
- Wilson, W. J. (2013). Çalışma Ortadan Kalkınca: Küresel Ekonomide Irk ve Kent Yoksulluğu. A. Giddens içinde, *Sosyoloji Başlangıç Okumaları* (A. Günseli, Çev., s. 329). İstanbul: Say Yayınları.
- Yaman, Ö. M. (2016). *Apaçi Gençlik Gençlerin Toplumsal Davranış ve Yönelimleri: İstanbul'da 'Apaçi' Alt kültür Grupları Üzerine Nitel Bir Çalışma* (1 b.). İstanbul: BİR Yayıncılık.
- Yanici Erdal, İ. Ö. (2019). Türkiye'de Kayıt Dışı İstihdam ve Kayıt Dışı İstihdamla Mücadele Politikaları. *Ufuk Üniversitesi Sosyal Bilimler Enstitüsü Dergisi*(16), 225-246.
- Yarar, B. (2015). Küresel Yoksulluk İçinde Kadın Yoksulluğu, Küresel Kadın Hareketi İçinde Yoksulluk Odaklı STK'lar. *Fe (Feminist Eleştiri) Dergisi*, 7(1), 31-49.
- Yayla, A. (2014). *Siyaset Teorisine Giriş* (5 b.). İstanbul: Kesit Yayınları.
- Yıldırım, B., ve Aslan, H. (2019). İnsan Hakları ve Sosyal Hizmet: Ortak Bir Kader Mümkün mü? Nasıl Bir İlişki, Ne Çeşit Bir Etkileşim? *Toplum ve Sosyal Hizmet Dergisi*, 30(2), 643-664.
- Yıldırım, S. (2017). Yoksulluk Kültürü Kapsamında 'Silah ve Namus' Filminin Sosyolojik Analizi. *Anasay*(1), 117-136.
- Yıldırım, S. (2018). Yoksulluk Nedenleri. G. Cerev, ve B. Yenihan (Dü) içinde, *Yoksulluk Farklı Boyutlarıyla* (s. 104). Bursa: Dora Basım.
- Yıldız Küçük, A., ve Öz Yıldız, S. (2018). *Aile İçi ve Kadına Karşı Şiddetle Mücadele Konferansı*. Ankara: Polis Akademisi Başkanlığı.
- Yolcuoğlu, G. İ. (2012). Türkiye'de Sosyal Politika ve Sosyal Hizmetlerin Geliştirilmesi. *Toplum ve Sosyal Hizmet Dergisi*, 23(2), 145-157.
- Yolcuoğlu, İ. G. (2015). *Bir Yetiştirme Yurdu Öyküsü*. İstanbul: İmak Ofset.

- Young, M. (2013). Günlük Yaşamda Zaman, Alışkanlık ve Tekrarlama. A. Giddens (Dü.) içinde, *Sosyoloji Başlangıç Okumaları* (G. Altaylar, Çev., s. 101-103). İstanbul: Say Yayınları.
- Yücel, D. (2011). Türkiye'de Yoksulluk Sorunu ve Kamu Sosyal Transfer Harcamalarının Yoksulluğa Etkileri Üzerine Bir Araştırma. *Trakya Üniversitesi Sosyal Bilimler Dergisi*, 13(2), 383-402.
- Yülek, İ. (2003). Yoksulluğun İş Hayatındaki Olumsuz Etkileri. İ. Ateş (Dü.) içinde, *Yoksulluğun Yol Açtığı Toplumsal Çöküntüler ve Çözümler* (s. 89). Ankara: Semih Ofset.
- Zastrow, C. (2016). *Sosyal Hizmete Giriş* (4 b.). Ankara: Nika Yayınevi.
- Zastrow, C., ve Kirst-Ashman, K. K. (2015). *İnsan Davranışı ve Sosyal Çevre II* (1 b.). (S. E.-B. Alparslan, Çev.) Ankara: Nika Yayınevi.
- Zolldan, D. (2004). Armut Kultur. *Armutszeugnisse.de*. Berlin, Almanya. <https://www.armutszeugnisse.de/glossar/kultur-der-armut.html> .