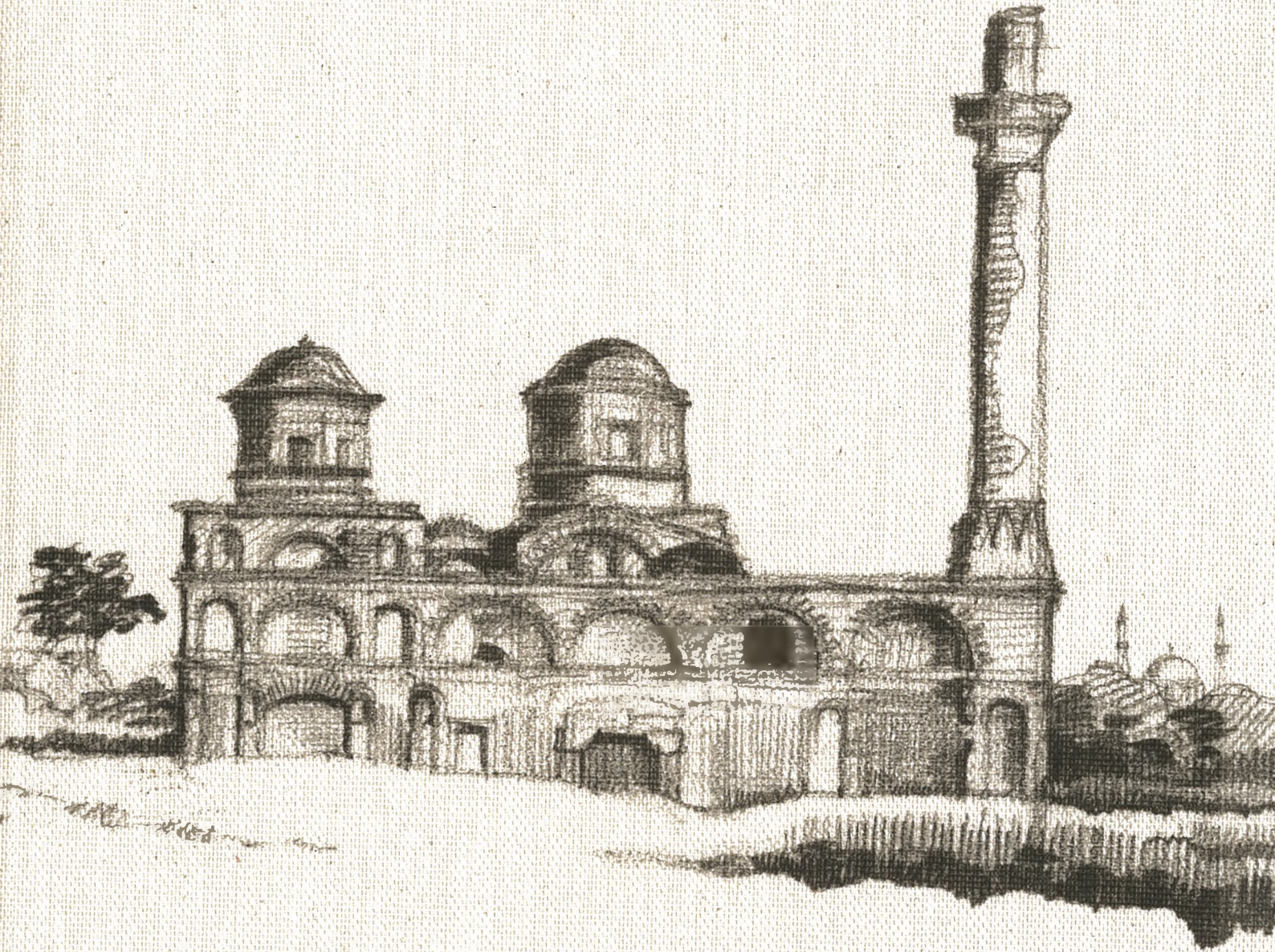


# FENARİ İSA CAMİİ

## KORUMA ve RESTORASYON

2013-2018





Vakıflar Genel Müdürlüğü Yayınları No: 144

**FENARİ İSA CAMİİ  
KORUMA ve RESTORASYON  
2013-2018**

Vakıflar Genel Müdürlüğü Adına Sahibi  
Burhan ERSOY

**Yayın Koordinatörü**  
Şengül KONCAGÜL

**Yayın Sorumlusu**  
Hayrullah ÇELEBİ

**Koordinasyon**  
Gökhan KESKİN/Emre ÖZTÜRK

**Editör**  
Mehmet KURTOĞLU

**Redaksiyon**  
Murat SAV  
Nilgün ŞENER  
Gülşah CEYLAN

**Kapak ve Sayfa Tasarımı**  
Aydın TİBET

**Kapak Görseli**  
Fenari İsa Camii kara kalem eskizi, Ali Saim ÜLGEN, 1950'ler  
(Salt Research Arşivi)

**Fotoğraflar**  
Murat SAV (Tarihi Fotoğraflar Hariç Tam Sayfa Fotoğraflar)  
Yılmaz Yapı Taah ve Tic. Ltd. Şti. (Hava Fotoğrafları)

ISBN: 978-975-17-4828-7

**Baskı**  
Ege Reklam Basım Sanatları San. Tic. Ltd. Şti.  
Ziyapaşa Cad. No: 4/1 Ataşehir - İstanbul  
Sertifika No: 45604

**Adres**  
Vakıflar Genel Müdürlüğü  
İstanbul 1. Bölge Müdürlüğü  
Sanat Eserleri ve Yapı İşleri Şube Müdürlüğü  
No: 2 Kat: 5 Taksim/İstanbul  
Tel: 0 212 251 88 10

**Baskı Yeri ve Yılı**  
İstanbul-2021

**Baskı Adedi**  
1000 adet basılmıştır.

Kitap, Vakıflar Genel Müdürlüğü'nün bir kültür hizmeti olup, parayla satılamaz.  
Kitaptaki yazılardan yazarları sorumludur.



Katkılarından dolayı YILMAZ Yapı Taah ve Tic. Ltd. Şti. ne teşekkür ederiz.

FENARİ İSA CAMİİ  
KORUMA ve  
RESTORASYON  
2013-2018

Yayına Hazırlayan  
Murat SAV



## İÇİNDEKİLER

7 Önsöz  
*Burhan ERSOY*

9 Takdim  
*Hayrullah ÇELEBİ*

11 Sunuş  
*Yusuf YILMAZ*

### BİZANS'TAN OSMANLI'YA VE GÜNÜMÜZE DOĞRU

15 Kuruluş Vakfiyesi ve Arkeolojik Bulguların Işığında  
Bir İmparatorluk Medfeni-Lips Manastırı  
*Enis KARAKAYA*

33 Molla Fenari İsa ve Camii  
*Mehmet KURTOĞLU*

### RESTORASYONA HAZIRLIK: ÇÖZÜME GİDEN YOL

43 Fenari İsa Camii'nin Osmanlı Arşiv Belgelerindeki  
XIX. Yüzyıl Onarım Kayıtları  
*Dr. Gülçin KAHRAMAN*

63 Fenari İsa Camii'nin XX. Yüzyıl Onarımları Üzerine  
*Murat SAV*

75 Fenari İsa Camii Malzeme-Problem Karakterizasyonu  
ve Koruma Uygulamaları  
*Doç. Dr. Ahmet GÜLEÇ*

### RESTORASYON PENCERESİNDEN YAPIYA BAKMAK

111 Fenari İsa Camii'nde Restorasyon Öncesi Durum Tespitleri  
*Nilgün ŞENER*

127 Molla Fenari İsa Camii'nde Restorasyon Uygulamaları  
*Havva EKŞİ BEKİROĞLU / Serap BAYDOĞAN / Gülşah CEYLAN*

203 Molla Fenari İsa Camii Kalem İşi Bezeme Yüzeylerinde  
Konservasyon Çalışmaları  
*Özlem DOĞAN KORKUT / Gülşah CEYLAN*

215 Molla Fenari İsa Camii'nin Yapı Mühendisliği Açısından Değerlendirilmesi  
*Dr. Pınar İnci KOÇAK / Dr. Mustafa CÖMERT / Dr. Cem DEMİR / Prof. Dr. Alper İLKİ*

229 Molla Fenari İsa Camii'nde Restorasyon Kapsamında  
Çevre Düzenleme Çalışmaları  
*Serap BAYDOĞAN*

### SON SÖZ

245 Prof. Dr. Semavi Eyice ile Fenari İsa Camii'ne Dair  
*Murat SAV*

249 Fenari İsa Camii Restorasyon Çalışmasına İlişkin Değerlendirme  
*Prof. Dr. Nevzat İLHAN*

255 Fotoğraflarla Restorasyon Öncesi/Sonrası Fenari İsa Camii

313 Çalışanlar Listesi ve Albümü

323 İndeks



## FENARİ İSA CAMİİ'NİN OSMANLI ARŞİV BELGELERİNDEKİ XIX.YÜZYIL ONARIM KAYITLARI

Fenari İsa Camii aslen X.yüzyılda kilise olarak inşa edilmiş olan Konstantinos Lips Manastır Kilisesi'dir. Yapının içinde bulunduğu bölge, Bizans döneminde Lykos Vadisi olarak adlandırılmaktaydı (*Kuban 2004: 11, Müller-Wiener 2007: 126*). Kilisenin inşası 901 yılında başlamış ve Constantinos Porphyrogenitus'a göre 7 yılda tamamlanmıştır (*Macridy 1964: 255*). Bizanslı Amiral Konstantinos Lips tarafından Lips Manastırı'nın bir parçası olarak yaptırılan kilise, Meryem'e (Panachrantos) adanmıştır (*Theophanes Continuatus 284-813: 371*)<sup>1</sup>. 1261 yılında Latin İşgalinden şehri geri alan Palaiologos hanedanından İmparator Mikhael Palaiologos'un eşi imparatoriçe Theodora Dukana Vatetzona kuzey kiliseyi onararak, hemen güneyine Yahya Peygambere adadığı "Aziz Ioannes Prodromos Kilisesi"ni kendisi ve ailesi için mezar kilisesi olarak yaptırdı.<sup>2</sup> Güney kilisenin bir mezar şapeli olarak kullanılması, Palaiologoslar dönemi için kutsal bir yapı haline gelmesine neden olmuştur. Yapıda daha fazla mezar yeri elde etmek amacıyla XIV. yüzyılın sonlarında batı ve güney kısmına "L" planlı dış narteks ve parekklesion eklenmiştir (*Eyice 1963: 12, 51, Macridy 1964: 267-268*).

Konstantinos Lips Manastır Kilisesi, XV. yüzyılda kilise olarak işlevini sürdürmekte olup, Fatih Vakfiyeleri'nde, Nasrani Aleksî mülkünden Lips Manastırı olarak nitelendirilmektedir (*Vakfiye 1938: 96, 166. beyit*). Sultan II. Bayezid döneminde yapının güney kilisesi Şeyhülislam Mehmed Efendi'nin torunu Fenarizade Alaaddin Ali bin Yusuf Efendi tarafından mescide çevrilmiştir (*Ayvansarayı 1865: 158, Paspates 1877: 324, Millingen 1912: 128<sup>3</sup>, Eyice 1988: 338*). 1633 yangınından sonra harap olan yapı, 1636 yılın-

1 "Theophanes Continuatus, 284-813, 371"den aktaran, Millingen 1912: 124.

2 Gregoras, Hist. I., 463'den aktaran, Eyice 1963: 12. Millingen 1912: 127, 128; Schneider 1967: 62.

3 Millingen (1912), bu bilgiyi Paspates (1877) s. 324'den aktarmıştır.



da Sadrazam Bayram Paşa tarafından onarılmıştır (*Müller–Wiener 2007: 127*). Güney kiliseye minber eklenerek, yapı camiye çevrilmiştir (*Ayvansarayi 1865: 158, Eyice 1988: 338, Müller–Wiener 2007: 127, Tamer 2003: 167*).

XV. yüzyılın sonlarında Fenarizade Ali Efendi manastır hücrelerini Halveti Zaviyesi'ne dönüştürmüştür (*Eyice 1988: 338*). XVII. yüzyılın sonlarında yapı, 'Fener-i İsa' adını almıştır (*Ayvansarayi 1865: 158*).

Yapı 1918 yılındaki büyük Fatih Yangınında harap olup, kullanılamaz hale gelmiştir (*Eyice 1988: 338*). 1929 yılında yapıda Macridy önderliğinde, Süleyman Hikmet'in İstanbul Arkeoloji Müzeleri ile birlikte yürüttüğü arkeolojik kazı çalışmaları yapılmıştır (*Macridy 1964: 254*). Bu kazılarda yapıya ait mermer mimari parçalar ile lahitler bulunmuştur (*Macridy 1964: 269- 270*). Bazı mimari elemanlar ve lahitlerin bir kısmı İAM'ne teslim edilmiştir; harap durumda olan ve yapıda bırakılan lahitler ise 1930-1960 yıllarında parçalanarak, yok olmuştur (*Eyice 1988: 339*).

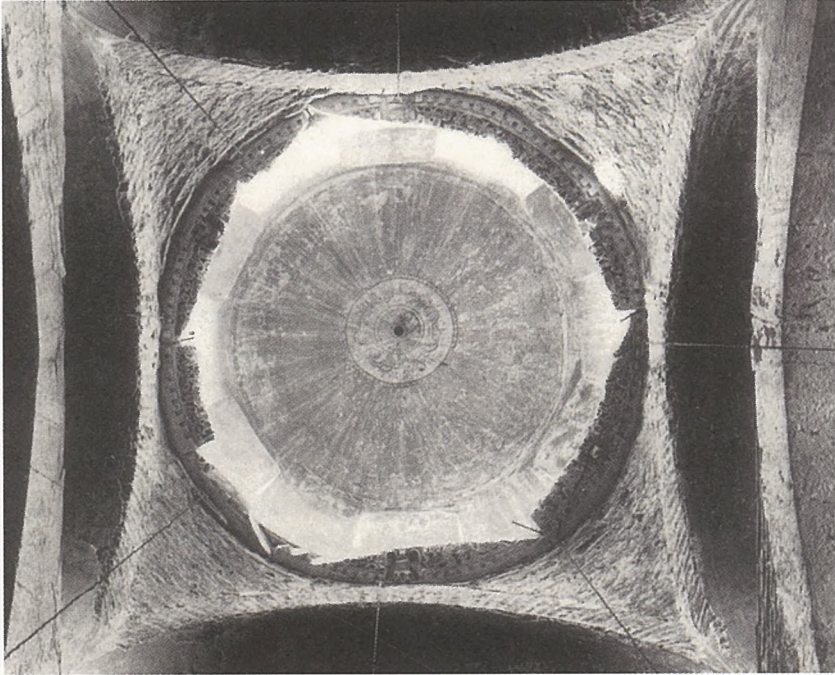
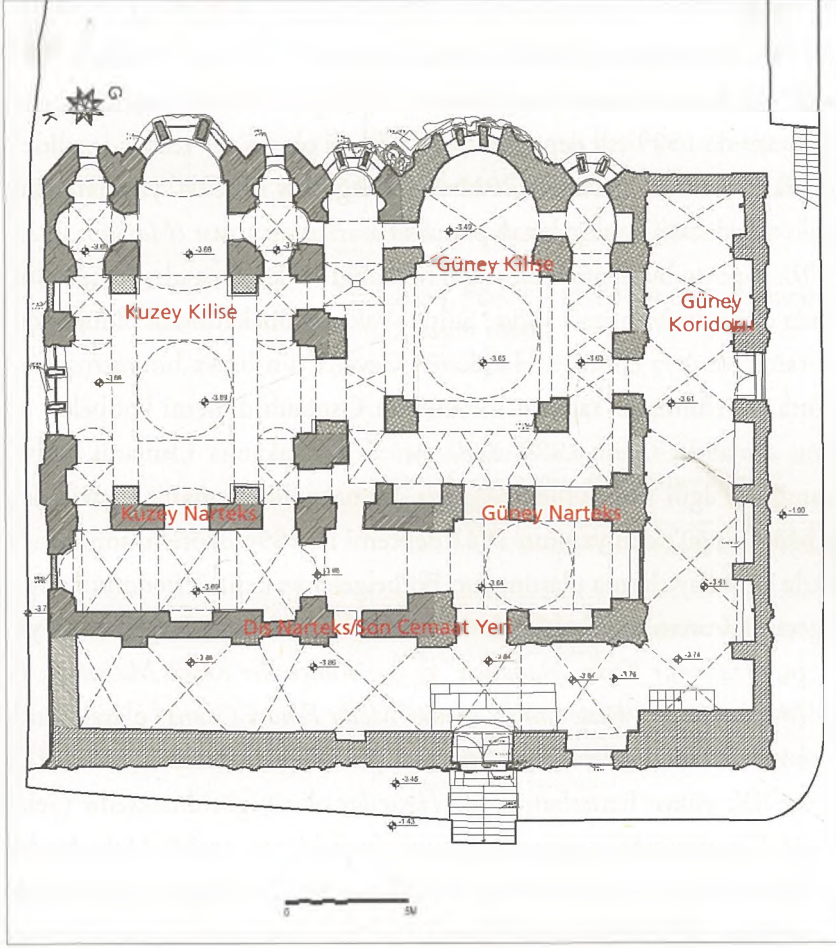
1942 yılında caminin minaresi yıkılmış (*Eyice 1988: 338*), 1947 yılında ise Ayasofya Müzesi'nin yönetiminde küçük onarımlar geçirmiştir (*Müller–Wiener 2007:128*). 1959-1960 yılları arasında Eski Eserler Umum Müdürlüğü'nün bütçesiyle, Cahide Tamer kontrolünde onarım geçirmiş ve cami olarak tekrar kullanıma açılmıştır (*Tamer 2003: 168*). GEEAYK'nun 15/11/1975 tarih ve 8740 sayılı kararına göre minarenin özgün duvarlarına zarar vermeyecek şekilde, yangın öncesi fotoğrafları incelenerek, eski ölçülerinde yeniden yapılmasına karar verilmiştir. Yapıda son yıllarda gerçekleştirilen restorasyon çalışmaları ile cami işlevi devam etmektedir.

Bu çalışmada yapının XIX. yüzyıldaki durumu, onarımının yapılması için padişaha yazılmış arzuhaller ile onarım kayıtları Başbakanlık Osmanlı Arşivi ile Vakıflar Genel Müdürlüğü arşiv belgeleri üzerinden değerlendirilecektir.

## ERKEN OSMANLI DÖNEMİ ONARIMLARI (XVI-XVII. Yüzyıllar)

Yapı, Bizans döneminde, farklı yüzyıllarda inşâ edilmiş iki kilise yapısı ve parekklesionlar ile bir kompleks haline gelmiştir (Şekil 1). XV. yüzyılda camiye çevrilmesiyle birlikte yapı, bir takım değişiklikler ve düzenlemelerle farklı bir kimlik kazanmıştır. XVII. yüzyılda da Vezir Bayram Paşa tarafından onartılmıştır. Güney kilisenin mescide çevrilmesiyle birlikte yapıyı genişletmek amacıyla ortadaki sütunlar kaldırılmış; kubbe, tuğladan sivri kemerler ile desteklenmiştir ve duvarlar sıvanmıştır (*Macridy 1964: 254, Millingen 1912: 130*). Kuzey kilisedeki sütunlar da yapının camiye dönüştürülmesiyle birlikte kaldırılmış ve od taşı kemerler ile kubbe desteklenmiştir (*Millingen 1912: 128, Macridy 1964: 272*). Mozaiklerin de bu dönemde kaldırıldığı öne sürülmektedir (*Müller–Wiener 2007: 128*). Narteks ara duvarları ile güney parekklesiona geçiş boşluklarının bu dönemde açıldığı düşünülmektedir.





Her iki kilisenin kubbe kasnağındaki mermer kornişler yapıların özgün dönemlerine aittir; ancak günümüzde, Bizans kubbesi ile benzer ölçülere sahip Osmanlı kubbeleri yer almaktadır (Eyice 1963: 13-14, Millingen 1912: 128, 130, Macridy 1964: 254). Bu kubbeler yapım teknikleri ile ana yapıdan ayrılmaktadır. Bizans dönemi pencereleri kemerli iken Osmanlı kubbelerindeki pencereler taş söveli ve dikdörtgendir. Yapının kubbelerinde yer yer görülen sıvalar Osmanlı dönemine aittir ve yapının Osmanlı döneminde sıvalı olduğunu gösteren demir çiviler duvar yüzeylerinde görülmektedir. Macridy'nin (1964) fotoğrafında da kuzey kubbenin kalem işi bezemeleri görülmektedir (Şekil 2). Bu kubbenin sıvaları günümüzde kayba uğramıştır. Güney kilise yapısının kubbesindeki sıva katmanı ve kuzey kilisenin Osmanlı dönemi kemerlerinin üzerindeki kalem işi bezemeler de bu döneme ait mimari bezemelerdir.

Bu dönemde güney yapı apsis duvarına bir mihrap nişi ve güneybatı köşesine minare eklenmiştir (Millingen 1912, Macridy 1964, Mango, 1976). Ancak günümüzdeki mihrap ve minare Cumhuriyet dönemi onarımlarına aittir (İstanbul IV numaralı KVKBK Arşivi).

#### Şekil 1

Fenari İsa Camii plan rölovesi  
(Kahraman 2013)

#### Şekil 2

Kuzey kilise kubbesinde kalem işi  
bezeme (Macridy 1964, fig.16)



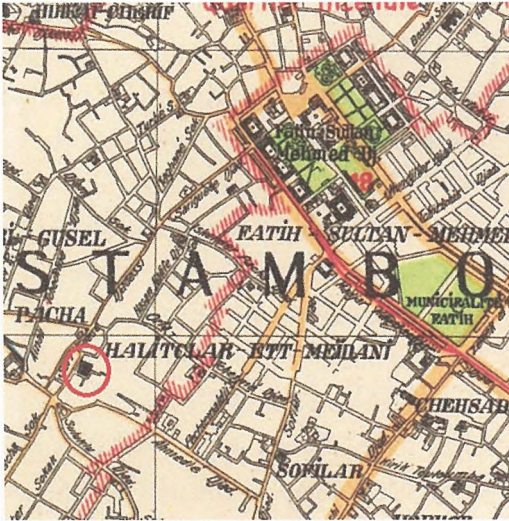
## GEÇ OSMANLI DÖNEMİ ONARIMLARI (XIX. Yüzyıl)

24 Mayıs 1719'da meydana gelen İstanbul depreminde birçok ev yıkılmış, Mihrimah Sultan Camii'nde hasarlar meydana gelmiştir. 22 Mayıs 1766'da meydana gelen büyük İstanbul depremi de 1509 yılı depremi kadar şiddetli olmuş ve "zelzele-i şedîde", "zelzele-i azîme" olarak anılmıştır (Mazlum 2011: 29). 5 Ağustos 1766'da<sup>4</sup> yaşanan diğer bir depremde, mayıs ayında meydana gelen depremin hasarları artmıştır (Mazlum 2011: 29, Sezer 1996: 170). Yapının bu depremlerle ilgili herhangi bir kaydına ulaşılamamıştır.

1831-32 yılında caminin Mihrişah Valide Sultan Vakfı mülhakatından olduğu için padişah iradesiyle tamir ve ihya edildiği, Hadîkatü'l Cevâmi'nin başka bir yazma nüshasına eklenen notta belirtilmiştir. Yapının mevcuttaki Osmanlı dönemi kubbeleri de bu yıllarda yapılmış olmalıdır (Eyice 1988: 338). Ancak Başbakanlık Osmanlı Arşivi<sup>5</sup> belgelerinde bu tamiratla ilgili veri bulunamamıştır. Başbakanlık Osmanlı Arşivi'nden ve Vakıflar Genel Müdürlüğü'nden yapının 1841 depremi ile 1894 depremi sonrasında geçirdiği onarımlarla ilgili kayıtlarına ulaşılmıştır. Bu belgeler ve keşif defterleri ile yapının 19. yüzyılda geçirdiği onarımlar hakkında bilgi edinilmiştir. Arşiv belgelerinde ya-

pı, "Halıcılar Köşkü Mahallesi" ya da "Kaliçeciler Köşkü Mahallesi, Et Meydanı'ndaki kilise camii" ya da "Molla Fenari Camii" olarak farklı isimlerle nitelendirilmiştir. Yapının yer aldığı mahallenin ismi, XIX ve XX. yüzyıl haritalarında da *Halıcılar* olarak görülmektedir (Şekil 3). Günümüzde, yapının doğusundaki caddenin ismi de Halıcılar'dır. Farklı illerde bulunan Molla Fenari camileri ile İstanbul Tophane'de yer alan Muhyiddin Molla Fenari ve Sultanahmet'teki Molla Fenari camileri hakkında da aynı isimlerle arşiv kayıtları bulunmaktadır. Bu çalışmaya konu olan Molla Fenari İsa Camii'nin ayırt edilebilmesi için tanımlamalardan yararlanılmıştır.

Yapı ile ilgili tamirlere ilişkin ulaşılan en erken tarihli belge 1844 yılına aittir. Vakıflar Genel Müdürlüğü<sup>6</sup> Kültür ve Tescil Dairesi Başkanlığı Arşivi'ndeki BOA. EV. RZN 0029-0057 numaralı belge 2 evraktan oluşmaktadır. H. 1 Zilkade 1260'a (M. 12 Kasım 1844) tarihlenen keşif defterinde yapının Laleli Çeşme Vakfı'ndan Sultan Mustafa Han Evkafı'na ait olduğu yazılıdır. Tamiri ve yenilenmesi (evrak "tamir



Şekil 3  
1922 Guedik-Pacha  
Haritasında yapı

4 Bu deprem kurban bayramının üçüncü günü sabahı meydana gelmiş, kaç kişinin öldüğü ile ilgili tam bir kayıt bulunamamıştır. Ancak bu depremde Fatih medreselerinin ağır hasar gördüğü, 100'e yakın öğrencinin hayatını kaybettiği, surların Edirnekapı bölgesinin büyük ölçüde yıkıldığı, İstanbul genelinde büyük hasarlar meydana geldiği bilinmektedir. Ayrıntılı bilgi için bkz. Mazlum 2011.

5 Bundan sonra Başbakanlık Osmanlı Arşivi için "BOA" kısaltması kullanılacaktır.

6 Bundan sonra Vakıflar Genel Müdürlüğü için "VGM" kısaltması kullanılacaktır.

ve tecdidî” der) gereken Molla Fenari Camii'nin, cami mektebi<sup>7</sup> ve yol inşâsı, mahalle halkının dilekçesi ile talep edilmiştir. Tamirat keşfi, Ebniye-i Hassa Müdürü Abdülhalim tarafından hazırlanmış ve Ruzname defterlerine kaydolmuştur. Bu evrakta yapının tamiri için hazırlanmış keşif yer almaktadır. Her bir iş kalemi ayrı ayrı tanımlanmış, miktar ve tutarları ile birlikte verilmiştir. Bu keşif defterini özetlemek ve günümüzün onarım keşiflerine benzer olarak ifade edilebilmesi amacıyla Tablo 1'deki şekliyle gösterilmiştir.

**Tablo 1.** BOA. EV. RZN 0029-0057 numaralı kesif defterini gösteren kesif tablosu (12 Kasım 1844)

İşin Adı	Miktarı (zira)	Birim Fiyatı (kuruş)	Fiyatı (kuruş)
Caminin çatı kiremitlerinin aktarılması ve eksiklerin tamamlanması. Mahya kiremitlerinin yapılması ve derzlenmesi	40zira <sup>8</sup> x36 zira= 1440 zira <sup>2</sup>	0,5	720
Kubbe aleminin altındaki kurşunun yenilenmesi ve eskisinin atılması			100
Son cemaat kapısındaki ahşap saçağın ve bağdâdi saçak sövesinin tamirinin yapılması	4 zira 6 parmak X 2 zira ve 6 parmak 9,5 zira <sup>2</sup>	10	95
Son cemaat yerinin saçağında kurşun derz tamiri yapılması	4	10	40
Son cemaat kapısına bitişik olarak taş duvarlı, ahşap saçaklı, 9 basamaklı helâ yapılması	2,5 zira x 2 zira= 5 zira <sup>2</sup>	40	200
Helâ kasnağı yapılması	2,5 zira <sup>2</sup>	10	25
Caminin mevcut helâlarının çatısının kiremit aktarımının yapılması	29 zira 18 parmak	1	29,75
Caminin mevcut helâlarının tavan tamirinin yapılması	3 zira 18 parmak	10	30,5
Helâ çatısına dere yapılması	4	10	40
Lağım inşâsı	10 zira	20	200
Cami civarında Ahmed Efendi'nin bahçesindeki yoldan merhum Hamid Ağa'nın bahçesindeki yola kadar yeni Arnavud taşı döşeme (malzeme fiyatı)	687,5 arnavud künkü	3	2062,5
Bu bahçeye yeni yol inşâsı yapılması (işçilik)			100
Nakliye ve hamaliye			264
TOPLAM			4.013,5

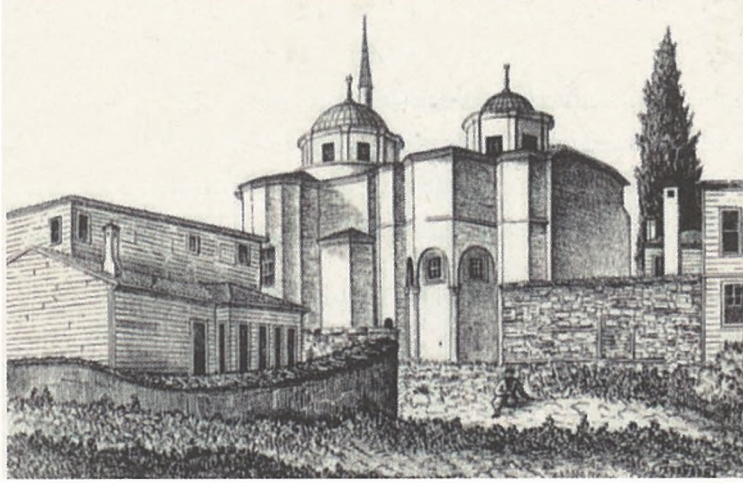
\* Tabloda belirtilen değerlere göre 1 parmak =1/24 zira=0,03157 m., 1 Zira=0,7577 m.

Yapıya ilişkin keşif defterindeki kayıtlardan faydalanılarak 1844 yılındaki durumuyla ilgili tespitler yapılmaya çalışılmıştır. Keşif defterinde caminin çatı örtüsünün kiremit ve kubbe örtüsünün kurşun olduğu yazılıdır. Çatının ölçüleri, 40 zira<sup>8</sup>x36 zira= 30,4x27,36 m'ye karşılık gelmektedir. Bu, hemen hemen caminin günümüzdeki dıştan dışa olan

7 Bu mektep Molla Fenari Camii'ne çok yakın olan Yavuz Sultan Selim Camii yanındaki mektep olmalıdır.

8 Zira, parmak ucundan dirseğe kadar olan 757-758 mm.'lik mesafe karşılığı bir uzunluk ölçüsü (Sönmez 1997: Hasol 2005). 1 Zira=0,7577 m., 1 parmak =1/24 zira = 0,03157 m.





Sekil 4

Yapının, Paspates'e ait kitapta yer alan 1876 yılı çizimi (Paspates: 321)

ölçülerine eş değerdir. Ayrıca Paspates'e ait 1877 yılı yayınında (Şekil 4), keşifte tarif edildiği gibi kubbeler kurşun ve alemli, kubbelerin altında yer alan çatı örtüsü de kiremit olarak görülmektedir.

Kesif defterinde son cemaat yerinin kapısında ki ahşap saçak 4 zira 6 parmakx2 adım 6 parmak (3,23x1,71 m) olarak ölçülandırılmış ve tamiri için 95 kuruş fiyat kaydedilmiştir. Keşif defterinde belirtilen helâ kısmı bugün mevcut değildir, yapının dışında güneydoğu köşesinde bir helâ kısmı yer almaktadır. Yapı, Bizans döneminde etrafı çevrili bir manastır iken bu yapıların konumu ve formu ile ilgili bir bilgi yer almamaktadır.

Keşif defterinde yapının çevresinde bir yol döşeme işi, "*Ahmed Efendi'nin bahçesindeki yoldan merhum Hamid Ağa'nın bahçesindeki yola kadar yeni Arnavud taşı döşeme yapılması*" şeklinde tariflenmiştir.

VGM. Defter 783 numaralı ve H. 3 Receb 1261 (M. 8 Temmuz 1845) tarihli 2 sayfalık evrakta yapının onarımının tamamlandığı, keşif bütçesinin aşılmadığı anlaşılmaktadır. Evrakta, "*Tamir ve termim olmuş; onarımı tamamlanmış olan yapının Evkaf-ı Hümayun hazinesinden masrafının ödenmesi hususu Su Nazırı Mehmed Hasan Paşa Beyefendi tarafından mühürlenerek resmi olarak kabulü yapılmıştır*" yazılıdır. Hazine-i Evkaf-ı Hümayunda yer alan evrakta, "*Laleli Vakfı'ndan İstanbul Kaliçeciler Köşkü civarındaki Molla Fenari İsa Camii'nin mahalle abalisi tarafından tamire muhtac olduğunun arzual edilmesi sebebiyle Ebniye-i Hassa Müdürü Abdülhalim Efendi tarafından Cami-i şerif, mekteb-i münif ve çevre yollarının tamirine ait olan keşif 4.013 kuruş masrafla gerçekleştirileceği tahmin kılınmış, vakıf muhasebesine kayıt olunmuş ve ruzname defterlerine işlenmiştir*" yazmaktadır. Su nazırının nezdinde yapının onarımı keşif bütçesine göre 187,5 kuruş eksik olarak, 3.826 kuruş ile tamamlanmıştır. Hazine-i Vakıf Hümayunu'ndan ödenmesi onaylandığında vakıf muhasebe ve ruzname defterlerine 1261 yılı masraf bütçesine kaydının yapılması için bu evrak hazırlanmıştır (VGMA, 1845).

H. 22 Recep 1267'ye (M. 28 Mayıs 1851) tarihlenen BOA EV.d. 14423 numaralı evrak, bir keşif defteridir. Belge H. 2 Recep 1267 (3 Mayıs 1851) tarihinde hazırlanmıştır ve kiremit aktarılması, sıva tamiri, döşeme tamiri, dış duvar badanası, duvarlarda ve kubbede derz tamiri, eksik camların tamamlanması, saçak yenilenmesi gibi iş kalemleri ile onarım için harcanmış bütçe kayıtlarını içermektedir. Yapılan işi, miktarını ve masrafını detaylı bir şekilde gösteren keşif defteri özeti Tablo 2'de yer almaktadır. Yapının günümüz ölçüleri üzerinden bu dönemde yapılmış onarımına ilişkin tespitler yapılmaya çalışılmıştır.

Tablo 2. Ev.d 14423 numaralı kesif defterini gösteren özet tablo (28 Mayıs 1851)

İşin Adı	Miktarı (zira)	Birim Fiyatı (kuruş)	Fiyatı (kuruş)
Kiremit aktarılması ve eksik kiremitlerin tamamlanması	41 zira x 32,5 zira= 1.332,5 zira <sup>2</sup>	0,5	666
Sıva tamiri	90zira x 3 zira boy 25zira x 3 zira boy 345 zira <sup>2</sup>	1,5	517,5
Kiriş ve döşeme tamiri yapılması	9 zira x 3 zira 3,5 zira x1zira 12 parmak 5 zira x 2 zira 5,5 zira x 2 zira Toplam 54,5 zira <sup>2</sup>	8	436
Dış cephede (birununa) badana yapılması	379 zira x 6,5 zira= 2463,5 94 zira x 6 zira=564 Toplam 3027 zira <sup>2</sup>	0,25	756,5
Duvarlar ve kubbe eteğinde derz tamiri yapılması	379 zira x 4 zira 104 zira x 6 zira Toplam 89 zira <sup>2</sup>	2	178
Altmışlık cam tamiri yapılması	30	2	60
Tuğladan kirpi saçak yenilenmesi	6 zira + 3,5 zira= 9,5 zira	25	237,5
Caminin son cemaat yerinin önündeki taş duvarın yenilenmesi	boyu 43,5, eni 12 parmak, yüksekliği 18 parmak Toplam 16 ve 7 parmak	10	162,5
Son cemaat yeri önündeki duvar üzerine İzmid çubuğundan başları mızraklı parmaklık yapılması	49 zirax 4 zira= Toplam 196 zira <sup>2</sup>	7	1372
Caminin yanındaki helâların su haznelerinin, kiremitlerinin ve derelerinin yenilenmesi	Toplam 67 zira ve 18 parmak	0,5	33,5
Sivaları dökülmüş olan minarede sıva tamiri ve badana yapılması	7 zira x 25 zira= 175 zira <sup>2</sup>	3	525
Nakliye ve hamaliye			494
TOPLAM			5.438,5

\* Tabloda belirtilen değerlere göre 1 parmak =1,24 zira=0,03157 m., 1 Zira=0,7577 m.

Onarım kaydında, çatının kiremitlerinin aktarılması için 41x32,5 zira ölçüsünde bir alan tariflenmiştir. Bu ölçü metrik olarak 31,16x24,70 m'ye ve yapının plan rölövesinde dıştan dışa ölçüsüne karşılık gelmektedir. Bu dönemdeki onarımda çatının tümüne müdahale edilmiş olduğu anlaşılmaktadır. Döşeme ve kiriş tamiri için verilmiş olan metrajın da çatı karkasındaki kısmi onarıma ait bir iş kalemi olduğu düşünülmektedir. Çünkü yapının içerisinde bir kat izi bulunmamaktadır ve arşiv kayıtlarında da iç kısımda ahşap karkaslı bir döşeme mevcut değildir. Bununla birlikte bu iş kalemi cami olarak kullanılan yapının ahşap yükseltilmiş döşemesine de ait olabilir.

Onarım defterinde dış duvarların sıva tamiri için belirtilmiş olan miktar, metrik ölçü olarak 68,4x2,28 m'ye eşittir. Cami dış duvarlarının çevresi yaklaşık 112 m, cephe



yüksekliği ise kubbeler hariç 9,68 m'dir. Bu miktarlardan hareketle sıva tamirinin tüm cephelerde değil kısmi olarak yapıldığı sonucuna varılabilir.

Cephelerde badana yapılmasına ilişkin keşif kaydındaki ölçü ise 379x6,5 zira ise 288x4,94 m'ye eşittir. Bu iş kaleminin cephe uzunluk ölçüsü için verilmiş olan miktar (288 m) yaklaşık olarak günümüzdeki çevre ölçüsünün (112 m) iki katıdır. Yükseklik için verilmiş olan ölçü de (4,94 m) beden duvarlarının günümüzdeki dış cephe ölçüsünün (9,68 m) yarısıdır. Bu durumda bu iş kalemi için verilmiş olan metrajın yapının çevresini iki parçaya ayırarak hesaplanmış olabileceğini düşündürmektedir.

Bu iş kalemindeki ilave metrajın da (94x6 zira) kubbe çevre ölçüsüne uyduğu röle-ve belgelemelerinden tespit edilebilmiştir (Kahraman 2017). Yapının dış duvarları sıvalı ve badanalı olarak keşif defterinde belgelenmişken kubbe eteği ve duvarlarında yapılmış olan derz tamiri için verilmiş olan miktar yapının iç mekânına ait olmalıdır.

Keşifte, *altmışlık cam tamiri* iş kaleminin miktarı 30 adet olarak görülmektedir. Yapının mevcut durumu ve pencere açıklıkları incelendiğinde beden duvarlarındaki pencere-lerin uzun, kubbelerdeki pencerelerin ise yaklaşık 70-90 cm ölçülerinde olduğu tespit edilebilmektedir. Günümüzde kubbe ve kasnak pencerelerinde yer alan camlar ise 30 adettir. Bu nedenle keşifte yer alan miktarın kubbe ve kasnak duvarlarındaki pencerelere ait olduğu düşünülmektedir.

H. 22 Safer 1304 (M. 20 Kasım 1886) tarihli VGM.02043.00098: S.190/336 numaralı belgede keşif defteri dilekçesi yer almaktadır. Evkaf-ı Hümayun Nezareti'nden keşif defteriyle birlikte Şura-yı Devlet Dahiliye Dairesi'nden yazılan dilekçede, "*Molla Fenari Camii'nin harap olan kısımlarının tamiri için gerekli olan keşif mecdi 19'dan 13.573 kuruş masraf ile Evkaf-ı Hümayun tamirat memuru ile emaneten Hazine-i Evkaftan 302 ödeneğinden tedarik edilerek Evkaf-ı Hümayun Nezareti'ne bahşedilmiş padişah tarafından derhal başlanılması için izin verilmiştir*" yazmaktadır. Bu evrakın keşif kaydına ulaşılmamış olup, keşifte öngörülen miktarın 1844 ve 1845'deki onarımlardan daha büyük ölçüde olduğu söylenebilir.

10 Temmuz 1894 (H. 6 Muharrem 1312) tarihinde, öğle saatlerinde büyük bir deprem meydana gelmiştir<sup>9</sup> (Özkılıç 2015: 17). Atina Rasathanesi Müdürü, Eghitinis; "*İlk sarsıntının 4-5 saniye, ikinci ve şiddetli olan 8-9, üçüncüsünün de tahmini 5 saniye olmak üzere üç sarsıntının toplam 17-18 saniye sürdüğünü belirtmektedir*"<sup>10</sup> (YEE. 11/24: 2-3). Depremde birçok bina ağır zarar görmüş, Kapalıçarşı'nın büyük kısmı yıkılmış, can kayıpları olmuştur

9 Y.PRK.ZB, 13/35, 10 Temmuz 1894/6; Y.PRK.ASK,93/51; HR.MTV, 513/57; Y.PRK.SGE, 6/32; Y.PRK.TKM, 32/13; Y.PRK.MYD, 15/6 numaralı evraktan aktaran Özkılıç, 2015: 18.

10 YEE., 11/24, s.2-3'ten aktaran Özkılıç, 2015: 18. Bu tarihli gazetelerde depremin süresi ile ilgili farklı bilgiler bulunmaktadır. Bu durum Rasathane'de deprem şubesinin ve sismografin olmamasından da kaynaklanmaktadır, Özkılıç, 2015: 299-300).

(Sezer 1996: 171, Ürekli 2015: 62)<sup>11</sup>, Fatih ve Topkapı çevresindeki eski eserlerde ciddi hasarlar meydana getirmiştir (Cezar, 1963). İstanbul'da yollarda yarıklar meydana gelmiş, denizde bazı yerlerde çekilmeler, bazı yerlerde taşmalar olmuştur (Batur 1994: 26)<sup>12</sup>.

Sultan II. Abdülhamid'in depremin ardından bilimsel bir araştırma yapılmasını istemesi üzerine (Sezer 1996: 171, Tanyeli 1999: 81), Eghitinis tarafından ayrıntılı bir deprem raporu hazırlanmıştır (Tanyeli 1999: 81; Ürekli 2015: 60)<sup>13</sup>. Eghitinis, bazı büyük depremlere göre bu depremin yayılma alanının geniş, şiddetinin hafif olduğunu;<sup>14</sup> ayrıca depremin bir merkez üssü olmadığını, bir fay hattında büyük eksene paralel yönde olan tektonik bir deprem olduğunu söylemiştir<sup>15</sup> (Özkılıç 2015: 33, 39).

II. Abdülhamid, depremin hasarlarının, ölü ve yaralı sayılarının belirlenmesi için de Şehremini Rıdvan Paşa ve Zaptiye Nazırı Hüseyin Nazım Paşa'yı görevlendirmiştir (Özkılıç 2015: 53). Şehremaneti tarafından 21 belgeden oluşan, İstanbul ile ilgili bir hasar respit dokümanı hazırlanmıştır (Tanyeli 1999: 81). Depremden iki gün sonra, padişah tarafından İstanbul'daki önemli yapılarda bir ön keşif yapılması istenmiş,<sup>16</sup> Şehremaneti'nde oluşturulan komisyon tarafından cami, medrese, tekke ve su yolları için yedi ay içerisinde hazırlanan keşifler, Evkaf Nazırı Galip Bey tarafından padişaha sunulmuştur.<sup>17</sup> Komisyon çalışmalarına devam ederken, büyük hasar gören yapılarda onarımlar başlamıştır (Tanyeli 1999: 81).

Osmanlı arşiv kayıtlarında yapılan araştırmalarda Fenari İsa Camii'nin İstanbul'daki birçok yapı gibi 1894 depreminden etkilendiği öğrenilmektedir (BOA.ŞD.2984.33). BOA. İrade-i Evkaf, genel no: 1963, hususi no: 24, sıra no: 573 numaralı ve H. 21 Şevval 1312 (M. 17 Nisan 1895) tarihli evrakta, depremden hasar görmüş olan yapıların listesi ve keşifleri bulunmaktadır. Üç defterden oluşan bu belgenin üçüncü defterinde ise keşfi henüz tamamlanmamış 385 adet hasarlı yapı yer almaktadır (Tanyeli 1999: 81). Bu listenin 327. sırasında, "Yeni Bahçe civarında Molla Ali El-Fenari mahallesinde Kilise Camii" olarak tariflenen Fenari İsa Camii yer almaktadır.<sup>18</sup> Cami ile aynı bölgede bu-

11 "Dönemin görgü şahitlerinden Oscar Bey Rendelman tarafından yazılan risalede, depremde Büyük Çarşı'nın çoğu yerlerindeki girişler, kemerler ve kubbelerin tümüyle aşağıya indiğini belirtmiştir" (Ürekli 2015: 62). Rendelmann, s. 11'den aktarılmıştır.

12 *The Levant Herald*, 16 Temmuz 1894, no. 28, s. 345'ten aktaran, Batur: 1994: 26.

13 D. Eghinitis, "Le tremblement de tere de Constantinople du 10 Juillet 1894", *Annales de Géographie*, C. 4, Paris 1895, s. 151-165).

14 YEE 11/24 s.8'ten aktaran, Özkılıç 2015: 33.

15 YEE 11/24 s.22, 29 numaralı evraktan aktaran, Özkılıç 2015: 33, 39.

16 BOA, Y.MTV, V, Dosya 99, sıra no. 95, 12.1.1312 numaralı evraktan aktaran, Tanyeli 1999: 81. Depremde hasar gören yapıların dökümleri ve ön keşifleri ile ilgili ayrıntılı bilgi için Bkz. Tanyeli: 81-83.

17 BOA, İ.EV. Genel No. 1963, sıra no. 573, H. 21 Şaban 1312 numaralı evraktan aktaran, Tanyeli 1999: 82.

18 BOA, İ. EV., Genel No: 1963, sıra no: 573, 21 Şaban 1312 tarih ve numaralı evrağın üçüncü defterinde yer alan bu bilgi Yrd. Doç. Dr. G. Tanyeli ile kişisel görüşmeden aktarılmaktadır.



lunan “Yenibahçe Vakıf Gureba Hastanesi’nde de ciddi hasar saptanmış olmalıdır ki, hastalar Okmeydanı Hastanesi’ne nakledilmişlerdir”<sup>19</sup> (Tanyeli 1999: 81). İstanbul’daki ibadethanelerin yarısından fazlasının hasar gördüğü Osmanlı arşiv belgelerinden anlaşılmaktadır<sup>20</sup> (Özkılıç 2015: 203).

R. 29 Teşrin-i Evvel 1310 (M. 10 Kasım 1894) tarihli, Vakıflar Genel Müdürlüğü Arşivinde bulunan EV.MKT.02048.00107 numaralı belge, Şehremaneti Baş Veznedarı ile Rüsumat Veznedarı’nın mühürlerini taşıyan bir dilekçedir. Belgede şu hususlar belirtilmiştir:

*“Halıcılar Köşkü’nde yer alan Molla Fenari İsa Camii hareket-i arzdan hasar gördüğü için Evkaf-ı Hümayun Nezaret-i Celilesi tarafından kapatılmış ise de cami Asar-ı Atika’dan<sup>21</sup> olması, eskiden bu yana ecnebi ziyaretçiler tarafından ziyaret edilmesi ve Evkaf’tan çokça cemaati olması sebepleri ile kapalı kalmasına yüce, fehmetli büyük efendimiz tarafından izin verilemeyeceği için çokça masrafı olmadan tamiri mümkündür. Fakat bu şekilde bırakılırsa kış sonuna kadar çokça masrafa ihtiyacı olacaktır. Bu sebeple hazineyi ve cami-i şerifi zarardan korumak için derhal tamir ettirilmesi hususuna müsaade edilmesi büyük padişahımıza istirham buyrulmasına cüret kılınmıştır, emir ve fermanlar muhterem efendimizindir.”*

BEO 517/38754 numaralı evrakta ise depremden dolayı zarar görmüş yapının tamir edilmesi için muhtar ve mahalle halkının H. 14-16 Cemaziyülevvel 1312 (M. 14-15 Kasım 1894) tarihinde verdiği dilekçe yer almaktadır. Bu belgenin detayları da şu şekildedir:

*“Halıcılar Mahallesi’nde yer alan Kilise Camii, depremde zarar gördüğü için kapatılmıştır. Caminin Asar-ı Atika’dan olması ve cemaatinin dağılmasından dolayı kapalı olması uygun bulunmamaktadır.”* Muhtar ve mahalle halkı tarafından imzalanıp mühürlenmiş dilekçe devlet idaresine gönderilmiştir.

Depremden zarar gören yapının tamiri için gerekli olan bütçenin ayrılmasıyla ilgili kayıt ise BOA İ.EV.13 numaralı H. 9 Zilkade 1313 (M. 22 Nisan 1896) tarihli evrakta yer almaktadır: *“Evkaf-ı Hümayun Nezaretinin Şura-yı Devlete H. 21 Şevval 1313 (M. 5 Nisan 1896) tarihinde havale edilen 32 numaralı evrak Dahiliye Dairesi’nde değerlendirildi. Sultan Mustafa Han Vakfı’ndan olan Halıcılar Köşkü civarında yer alan Molla Fenari Camii-i Şerifi’nin hareket-i arzdan zarar gören mahallerinin Şehremaneti fen işlerince hazırlanan keşfine göre 27.626 kuruş masrafla tamirinin yapılması ihale edilmiştir. Son gerçekleşecek olan masraf vakıf muhasebesine kayıt olmak üzere 1311 senesi tamir bütçesinden tedarik edilmesi kabul edilmiştir, gerekli olanın yapılması Evkaf-ı Hümayun Nezaretine keşif defteri de ilştirilmiş olarak bu tezkereyle gönderilmiştir. Emir Sultanımızdır, 9 Zilkade 1313 (M.21 Nisan 1896).”*

19 BOA, Y.MTV, V, Dosya: 99, sıra no: 95, 12.1.1312 numaralı evrakta aktaran, Tanyeli 1999: 81.

20 Özkılıç 2015 tarafından hazırlanmış yayında depremde hasar görmüş yapıların ayrıntılı bir envanter çalışması yer almaktadır.

21 Eski eser.



Bu belge 12 üye ile birlikte Dâhiliye Reisi tarafından imzalanmıştır. Bu evrakta onarım için gerekli masrafın, 1311 senesi tamir bütçesinden ayrılması yazılıdır. Yalnızca H. 1311 senesi olarak belirtilmiş olan bu tarih, M. 1893-1894 yıllarına karşılık gelmektedir.

BEO 778.58311 numaralı 2 evraktan oluşan belge de aynı hususun Evkafı-ı Hümayun Nezareti'ne iletilmesiyle ilgilidir. Bu belge H. 24-25 Za 1313'te (M. 7 Mayıs 1896) kaleme alınmış, 10 Mayıs 1896'da temize geçilmiştir. Ekinde 27.626 kuruş miktarlı keşif defteri yer alan dilekçe, padişah kararı ile tamirinin olması için Evkafı-ı Hümayun Nezareti'ne gerekli olan ödemenin yapılması konusunda verilmiştir. Belgenin ikinci varlığında Fenari İsa Camii'nin tamiri için belirlenen keşif bütçesi ve diğer tanımlamalar İ.EV.13 numaralı evrakta yer aldığı şeklinde açıklanmış, Şura-yı Devlet Dahiliye Dairesi'nden Nezaret'e gereğinin yapılması için gönderilmiştir.

Başbakanlık Osmanlı Arşivi ŞD.2984.33 numaralı toplam 8 sayfalık belgede yapının onarımı ile ilgili son keşif kaydı bulunmaktadır:

*“Depremden dolayı zarar görmüş olan yapının Şehir Emaneti Fen Komisyonu tarafından hazırlanan keşf-i evvel defteri yaklaşık 2.000 kuruş eksik olarak hazırlanmıştır. Bu husustaki yanlışlıktan dolayı ortaya çıkan bütçe farkının tahsisi için Evkaf-ı Hümayun Nezareti'ne başvurulmuştur. Ancak bu yanlışlık Evkaf Nezareti'nce kabul görmemiştir. Şehir Emaneti Fenniye Heyeti tarafından hazırlanmış olan ilk keşfe dahil olmamış minare sıvası ve duvar inşâsı Şehir Emaneti memuru tarafından ilave olarak yaptırılmıştır. Bu nedenle keşif dışına çıkılmış olduğu”* bu belgede belirtilmektedir. Devamında; *“İlk keşif ile yapılan iş miktarından dolayı ortaya çıkan fiyat farkı tamirat memuru Şehir Emaneti Kalfalarından Fenerli Yani'nin mührü ile H. 3 Cemazeyilevvel 1315'te (M. 30 Ekim 1897) Maliye Dairesi'ne kayıt olmuştur”* yazılıdır.

18 istida 258 evrak numarası ve harç bedeliyle kaydedilmiş belge, Harç Memuru Ali Bey Efendi tarafından H. 12 Cemazeyilevvel 1315 (M. 8 Kasım 1897) tarihinde mühürlenmiştir. Kalfanın dilekçesine karşılık Evrak Nezareti tarafından H. 4 Receb 1315 (M. 29 Kasım 1897) tarihinde cevap dilekçesi yazılmış, Ticaret Nezareti'nin H. 2 Muharrem 1316 (M. 23 Mayıs 1898) tarihli dilekçesi ile keşf-i sani defteri hazırlanmıştır. Ser Asker İnşaat Dairesinde Kol Ağası Galip Bey ve Fenniye Nezareti'nden Tevfik Bey ilk keşif (keşf-i evvel) defterini inceleyerek son keşfi hazırlamışlar; Ticaret ve İnşaat İşleri Nazırı Mahmud Paşa bu son keşfi (keşf-i sani) mühürlemiştir.

Son keşif defterinde deprem sonrasında yapılmış onarımlara ait işler uzunluk, genişlik ve yükseklik olarak zira uzunluk ölçüsü ve kuruş cinsinden fiyat olarak belgelenmiştir. Onarım kaydındaki işlere ait belirtilmiş ölçüleri ve mahalleri bir bütün olarak anlatabilmek için Tablo 3 hazırlanmıştır. 17 adet iş kalemini içeren onarım, 29.298 kuruş bütçe ile tamamlanmıştır. 1898 yılına ait keşif belgesi ile yapının bu onarıma yakın tarihli olan Ebersolt ve Thiers'in çizimleri ile fotoğrafları bir arada değerlendirilmiştir.



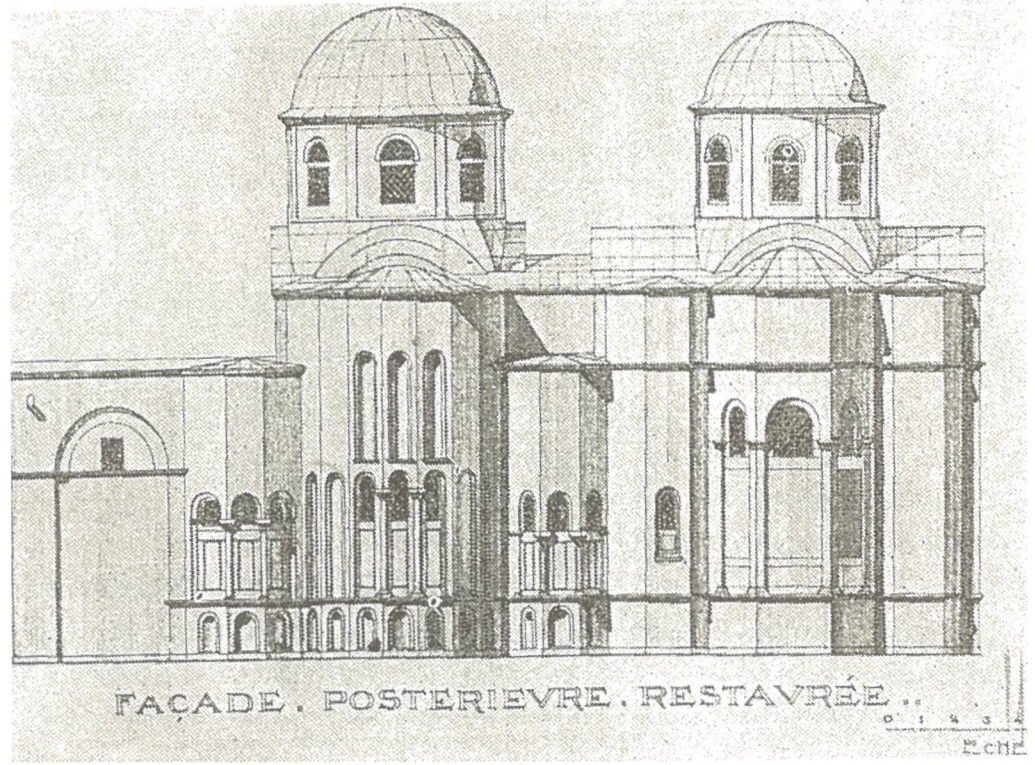


Şekil 5  
Doğu cephesi fotoğrafı  
(Ebersolt and Thiers 1913: 213)

1894 depremi sonrası hasar görmüş olan yapının duvarlarında oluşan çatlakların, çıralı ağaç ile sıkıştırılarak çimento harçla dikiş yapıldığı keşif defterinde belirtilmiştir. Kum ve kıtıklı harçla sıvanarak badanasının yapıldığı yüzey, 108 zira uzunluğunda ve 8.6 zira yüksekliğinde olarak onarım defterine kaydedilmiştir. Bu ölçüleri metrik ölçüye çevirdiğimizde 108 zira=82.08 m.; 8.6 zira=6.5 m.'ye karşılık gelmektedir. Bu iş kaleminin onarım kaydındaki tanımı pencere parmaklıklarının boyası ile birlikte yapılmıştır. Ebersolt ve Thiers'in hazırladığı 1913 yılına ait doğu cephesi rölövesinde (Şekil 6) yapının duvarlarının sıvalı olduğu görülmektedir. Ayrıca yapının pencereleri örülerek kapatılmış ve boyutları da günümüzedekine göre daha dardır. Yapının güncel rölövesi ile Ebersolt ile Thiers'in rölövesindeki ölçülerden hareketle kubbenin alt kısmında kalan duvar yüksekliklerinin 7.5 m ile 9.68 m arasında olduğu tespit edilmiştir (Kahraman 2017). Onarım kaydında verilmiş olan 6.5 m'lik yükseklik ölçüsü, duvarlarda kısmen bir sıva tamiratı yapıldığını ya da pencere boşluk ölçüleri çıkarılarak yaklaşık bir yükseklik ölçüsü tayin edildiğini düşündürmektedir. Bu

onarım kaydına göre hemen hemen tüm duvarlar tamir edilerek, sıvanmış olmalıdır. Bu iş kalemi ile birlikte belirtilmiş olan pencere parmaklıklarının boyası yapının alt kısımlarındaki pencerelere ait olmalıdır, Şekil 4'de Paspates'e ait gravürde ve Şekil 5'de, 1913 tarihli fotoğrafta pencere önlerinde korkuluklar yer almaktadır.

Yapının duvarlarında olduğu gibi kubbe ve kasnak duvarlarında da çatlak kısımların çıralı çam ve çimento ile doldurularak sağlamlaştırıldığı, kum ve ketenli harç ile sıvanarak boyandığı keşif kaydında yer almaktadır (Tablo 3). Verilmiş olan miktarlar tüm kubbe



Sekil 6  
Ebersolt ve Thiers'in doğu  
cephesi rölovesi

duvarlarında sıva onarımının yapıldığını göstermektedir. Ayrıca iç mekân duvarlarının da sıvalı olduğu Şekil 7'de bulunan 1913 tarihli kesit çiziminde ve Millingen'in 1912 tarihli fotoğraflarında görülmektedir. Bu iş kaleminden farklı olarak cami kubbelerinin yine sağlamlaştırılması, sıvası ve badanası için 2377 zirakarelik bir miktar verilmiş ve bu işin birim fiyatı kubbe duvarlarının tamirinden daha fazla (4,5 kuruş) olarak kayda işlenmiştir. Bu iş için harcanan toplam miktar 10.696,50 kuruş olarak kaydedilmiştir ve hemen hemen keşfin 1/3'ü kadardır. 1 zirakare= 0,57416 m<sup>2</sup>dir. Keşifte belirtilen ölçü metrik olarak hesaplandığında 1364 m<sup>2</sup>ye karşılık gelmektedir. Yapının günümüzdeki dıştan dışa ölçüsü 29,57x26,33 m olarak görülmektedir. Tüm çatı alanı, kubbeler dahil 26,57x26,33 = 778,58 m olarak hesaplanmaktadır. Onarım kaydındaki ölçü (1364 m<sup>2</sup>) yapının tüm çatı alanının yaklaşık 2 katıdır. İş kalemleri içinde yarıkların doldurulması ile kubbelerin sıvanması ve boyanması da yer almaktadır. Onarım kaydında *kubbeler* olarak tariflenen bu iş kaleminin, yapının tonozlu olan tüm üst örtüsünün iç ve dış sıvasına ait olduğu düşünülmektedir. Böylelikle verilmiş olan miktar, iç ve dış sıva olarak hesaplandığında çatı örtüsü metrajının iki katı olacaktır. Üst örtüde harcanan işçilik düz yüzeylere göre daha zor olduğu için onarım kaydında düz yüzeylerin sıvası ve boyası 3,5 kuruş iken; bu iş kalemindeki kubbe sıvası ve boyası 4,5 kuruş olarak fiyatlandırılmıştır. Bu onarıma ait metraj ve fiyata bakıldığında üst örtünün büyük oranda hasarlı olduğu sonucuna varılmaktadır.

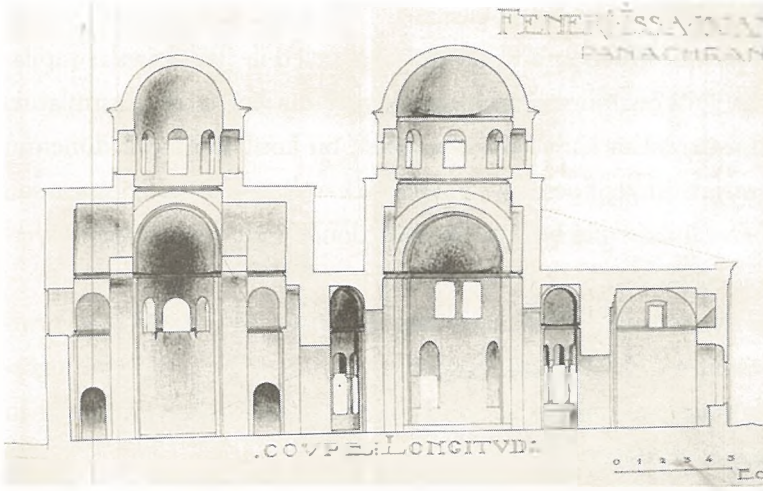


Tablo 3. 1898 tarihli onarım kaydını gösteren özet tablo (ŞD. 2984.33).

İşin Adı	Miktarı (zira)	Birim Fiyatı (kuruş)	Fiyatı (kuruş)
Veznedar Said Ağa bahçesinde bulunan gövde duvarı kısmen yıkıldığı için kumlu harç ve kerpiç tuğlasından iki tarafı sıvalı gövde duvar inşası	85 zira x 3 zira x 0,10 zira= 25,5 zira <sup>2</sup>	160	4080
Çevre duvarlarındaki küçük çatlakların çirali ağaç ile sıkıştırılıp çimento ile doldurularak kum ve ketenli harç ile sıvanması ve badanası. Pencere parmaklıklarında yağlı boya yapılması	108 zira x 8,6 zira = 820,80 <sup>2</sup>	3,5	2872,80
Kubbe duvarlarındaki küçük çatlakların çirali ağaç ile sıkıştırılıp çimento ile doldurularak kum ve ketenli harç ile sıvanması ve badanası	50 zira x 3 zira= 150 zira <sup>2</sup>	3,50	525
Caminin kubbelerinde bazı yerleri yarılmış ve sıvaları düşen kısımların çirali ağaç sıkıştırılarak çimento ile doldurulması ve dökülmüş sıvaların düşürülerek sıvanması ve badana yapılması	2377 zira <sup>2</sup>	4,5	10696,5
Caminin bazı pencere camlarının, kırıldığı için yenilenmesi	50 adet	3	150
Son cemaat yerinin ahşap bağdadı kubbelerinin sıvaları düşmüş ve bazı bölümleri çürümüş olduğu için karkas yapılıp, bağdadı yapılması, harçla sıvanması ve badanası	27,00 zira x 5,70 zira= 154 zira <sup>2</sup>	15	2310
Son cemaat yerinin sol tarafında bulunan odanın döşemesi çökmüş olduğu için döşeme tahtasının kaldırılarak yenilenmesi			50
Caminin çatısı aktığı için kiremitlerinin aktarılması	30,5 x 24,5 zira= 737,25 zira <sup>2</sup>	3	2241,75
6 okkalık çinkodan, her bir metrede bağlanarak üzeri boyalı oluk yapılması	107	8	856
6 okkalık çinkodan boru yapılması	60	5	360
Harçla baskılı olarak mahya yapılması	12 adet	10	120
Minarenin petek kısmı kısmen harap olduğundan tuğla duvarlı kumlu harçla ve içi sıvalı olarak inşası	5 zira x 0,22 zira x 2 zira= 10 zira <sup>2</sup>	100	1000
Harap olmuş minare sereninini Filyos'tan <sup>22</sup> getirilmiş ağaç ile yapılması			200
Çatalzeytin tahtasından <sup>23</sup> minare külâhında kaplama yapılması ve kursun döşenmesi.	3	600	600
Minare duvarlarında badana yapılması	5 zira x 10 zira= 50 zira <sup>2</sup>	4	200
Minare aleminin yerine konması		150	150
İşin tümünün %10 nakliyesi			2663
TOPLAM			29.298

\* Tabloda belirtilen değerlere göre 1 parmak =1/24 zira=0,03157 m., 1 Zira=0,7577 m.

- 22 Filyos, Zonguldak ili, Çaycuma ilçesine bağlı bir beldedir. Filyos kirişi ve omurgası olarak nitelendirilen ağaç bir çam türüdür. Binaların iskelelerinde, bırakma kirişi ve mahyalarda, biçilerek kiriş ve merdivenlerde kullanılır (Arseven 1947, Cilt II: 1047).
- 23 Çatalzeytin, Kastamonu ilinin bir ilçesidir. Çatalzeytin tahtası bir çam türüdür; kiremit ve sağır kaplamalarda kullanılmaktadır (Arseven 1947, Cilt II: 1049).



Sekil 7  
Yapının enine kesit rölövesi  
(Ebersolt ve Thiers 1913)

metrik olarak hesaplandığında 20,52x4,33 m'ye eşit olmalıdır. Bu ölçünün yapının günümüz rölövesinde dış nartheksin ölçüsüne karşılık geldiği ve dolayısıyla o dönemde bu alanın yapının son cemaat yeri olarak kullanıldığı anlaşılmaktadır (Şekil 1). Bu kayıttan elde edilen en önemli veri ise bu kısmın üzeri günümüzde tuğla tonoz ile örtülükten, o dönemde ahşap karkas ve bağdâdi sistem ile örtülü olmasıdır.

Son cemaat yeri olduğu saptanan bu alanın kuzey tarafındaki odanın çökmüş olan döşeme tahtasının yenilenmesi için bir ölçü verilmemiş ve toplam 50 kuruş masraf ile belirtilmiştir. Ebersolt ve Thiers'e ait rölöve çizimde onarım kaydında tariflenen bu kısmın ince bir bölme ile ayrılarak oda olarak adlandırıldığı görülmektedir (Ebersolt/Thiers 1979: 224).

Onarım keşfinde yer alan diğer iş kalemleri minarenin onarımı ile ilgilidir. Minarenin petek kısmının harap olduğu, 5 zira çevresinde, 0,22 zira genişliğinde, 2 zira yüksekliğinde tuğla ve kumlu harç ile duvar yapıldığı onarım kaydında belirtilmiştir. Minare serenin Filyoştan getirilmiş çam ile yapıldığı, külahının da Çatalzeytin'den getirilmiş ahşap (çam) ile kaplanarak kurşun döşendiği ve minare aleminin yerine takıldığı onarım kaydında belirtilmektedir. Paspates'e ait çizimde de (Şekil 4) minarenin ana kubbelerle birlikte kurşun kaplı olduğu görülmektedir. Minare sıvası için hesaplanmış olan ölçüler ile yapının o dönemdeki minaresinin yüksekliği günümüzdekinin yarısı ölçüsünde ve daha narin olduğu, büyük oranda hasar gördüğü sonucuna varılmaktadır.

BOA. İ.EV.13 numaralı ilk keşif miktarı 27.626 kuruş olarak hesaplanmış olup, onarım keşfi Ş.D.2984.33 numaralı belgeye göre 29.298 kuruşa tamamlanmıştır.

VGM.04579.00115 numaralı vakıf defteri H. 24 Şaban 1316 (M. 5 Ocak 1899) tarihinde caminin müezzinlik, kayyumluk ve hitabet görevleri için Süleyman Efendi ibn İbrahim'in 40 akçe ve 25 kuruş vazifeye tayin edildiğini söylemektedir ki bu belge caminin onarımının tamamlanıp tekrar işlev kazandığını göstermektedir.



## SONUÇ ve DEĞERLENDİRME

Osmanlı arşiv belgelerinde özellikle tarihi eserler ve çevreleri ile ilgili kayıtlar yapıların dönem tariflemesi ile ilgili önemli verileri bize sunmaktadır. Yapıların onarımlarına ilişkin arzuhaller, padişahın çıkan kararların hiyerarşisi, bu konuda görevli dönemin müdürlüklerindeki aşamalar, ön keşif defterlerinin (keşf-i evvel) ve tamirattan sonra son keşiflerin (keşf-i sani) hazırlanması gibi bilgiler Osmanlı dönemindeki yapı inşâ faaliyetlerini açıkça gösteren kaynaklardır.

Bu çalışmada Fenari İsa Camii'nin XIX. yüzyıldaki durumu, 1844 ve 1851 yıllarında geçirmiş olduğu onarımlar ile 1894 depremi sonrası onarıma ihtiyacı olduğunu gösteren dilekçeler ile onarım kayıtları incelenmiştir. Aynı isimle farklı bölgelerde bulunan Molla Fenari camilerinden ayırt edebilmek ve arşiv belgelerinde doğru kayda ulaşmak güç olmakta ve derin araştırmalar gerektirmektedir. Konstantinos Lips Manastırı'ndan camiye dönüştürülen Molla Fenari İsa Camii arşiv kayıtlarında, "*Halıcılar Köşkü'ndeki Kilise Camii, Kaliçeciler Köşkü'ndeki Fenari İsa*" ya da "*Molla Ali Fenari Camii, Yenibahçe civarında Ali-Fenari Mahallesi'ndeki Kilise Camii*" gibi farklı isimlerle nitelendirilmiştir. İstanbul'daki diğer Molla Fenari camileri ile ayırt edilebilmesi amacıyla dönemin o bölgeye ilişkin haritaları ile arşiv belgelerinin incelemelerinin birlikte yürütülmesi faydalı olmuştur.

Yapının, arşiv kayıtlarında XIX. yüzyılda Laleli Çeşme Vakfı'ndan Mustafa Han Evkafı'na ait olduğu öğrenilmektedir. Ayrıca yapının 1844'deki onarımının mahalle halkının arzuhali ile padişahlığa iletilmesi ve buna bağlı olarak keşif çalışmasının hazırlanmıştır. Yapıların onarımlarına ilişkin kararların padişahlıktan çıkmasının yanında Şehremaneti'nden padişahlığa yazılan dilekçelerle birlikte mahalle halkının da yapılarının onarımına ilişkin arzuhalde bulunması önemli başka bir bilgidir. 1894 depremi sonrasında da yapının deprem sonrası onarımının yapılabilmesi amacıyla önce 10 Kasım 1894'te Şehremaneti'nden padişahlığa dilekçe yazılmıştır. Bununla birlikte 14-15 Kasım 1894 tarihli muhtar ve mahalle halkının da yapının tamir edilmesinin gerekli olduğuna ilişkin dilekçelerine de arşiv kayıtlarından ulaşılmıştır.

1894 depremi sonrası ardı ardına verilen bu dilekçelerden yapının ibadete kapatılacak kadar ağır tahribat aldığı anlaşılmaktadır. Hem çevre halkı hem de devlet idaresi tarafından değerli olan yapının tamirinin gerçekleşmesi padişahın iznine sunulmuştur. Yapının hasar durumunun kış şartlarını geçiremeyecek kadar ciddi olduğu da bu belgelerdeki ifadelerde görülmektedir. İstanbul için büyük yıkımlara sebep olan bu depremin hasarlarının ağır olduğu kaynaklarda belirtilmektedir. Nisan 1895 yılında yapılmış olan hasarlı yapıların listesine ilişkin kayıta Fenari İsa Camii henüz keşfi hazırlanmamış yapılar arasında ve 327. sıradadır. Yapının tamiri için hazırlanmış keşif defterinin padişah makamına sunulmasının 1896 yılını bulduğu görülmektedir. Ancak yapının tamiri depremden 4 yıl sonra, 1898 yılında yapılmaya başlanmış ve yapı 1899 yılında açılmıştır.

İncelenmiş olan arşiv belgelerinde bir yapının onarımı için hazırlanmış olan keşiflerin günümüzdeki keşif cetvellerine benzer şekilde ifade edilmediği ancak benzer bir anlatımda olduğu dikkat çekmektedir. Her bir iş kalemi ayrı ayrı tanımlanmış, enxboy ve yükseklik bilgileri ile detaylı bir şekilde işin miktarı "zira" ölçüsü ile hesaplanmış, işin birim fiyatı ve toplam tutarı belirtilmiştir. Keşif defterlerindeki miktar bilgilerinden faydalanılarak o dönemde yapının kapsamlı bir onarım mı yoksa kısmi bir onarım mı geçirdiği sonucuna varılabilmektedir. Onarımın hangi bölgede yapıldığı tayin edilebilmekle birlikte yapının dönem analizini de yapılabilmektedir.

Yapıya ilişkin keşif defterleri ile eski fotoğraflar ve rölöve ölçümlerindeki kıyaslamalardan öğrenildiği üzere yapı günümüzden farklı olarak, iç ve dış cephe duvarları tümüyle sıvalıdır. Bu Ebersolt-Thiers'in çizim ve fotoğraflarında, hatta Sebah-Joallier'in fotoğraflarında da görülmektedir. Günümüzde yapının üstü tümüyle kurşun örtülüdür. Ancak 1844 ila 1898 yıllarındaki keşif defterlerinde yalnızca kubbe ve minarenin kurşun ile örtülü, çatının tümünün ise Bizans dönemi yapılarında sıkça görülen kiremit ile kaplı olduğu öğrenilmektedir.

İncelenen arşiv ve keşif defterlerinde anlatım dili de dikkat çekmektedir. Yol inşâsı ya da duvar tamiri için, "Veznedar Saim Ağa'nın evinden..." ya da "Ahmed Efendi'nin bahçesindeki yoldan merhum Hamid Ağa'nın bahçesindeki yola kadar yeni Arnavud taşı döşeme" gibi daha yerel bir dil kullanıldığı dikkat çekmektedir. Yapının 1894 onarım kaydında kubbelerin ve duvarlarında çatlaklar olduğu, çatlakların onarımından sonra düz yüzeylerin sıva işçiliği ile kavisli yüzeylerdeki iş kalemlerinin ayrıldığı, kavisli yüzeylerde işçilik fiyatının daha fazla olduğu görülmektedir. Günümüzde de tarihi eserlerin restorasyon iş kalemlerinde kavisli yüzeylerdeki sıva işçiliği ve duvar işçiliği düz yüzeydekilere göre daha zahmetli olduğu için daha fazla birim fiyata sahiptir. O dönemdeki iş kalemleri ile benzerlik ve hatta iş kalemlerinin bu denli ayrıntılı olarak hazırlanmış olması dikkat çekmektedir.

Her ön keşif çalışmasından sonra bir keşf-i sani (keşif sonrası) kaydı da hazırlanmıştır. Keşf-i sani kayıtlarında günümüzün "as-built" (yapının uygulanmış, inşâ edilmiş hali) çalışmalarını gibi her iş kaleminin yine ayrı ayrı miktarları ve tutarları ile hazırlanmış olduğu görülmektedir. Genellikle onarım öncesi ve sonrasında gerçekleşme oranlarının tutarlılığı dikkat çekmekte, eksik veya fazla olan miktarın da bütçeye iade edildiği görülmektedir.

Arşiv belgeleri yapının dönem içerisindeki durumunu anlamamızı sağlayacak bilgiler sunmasının yanında, yapı tamiratlarına ilişkin işleyiş ve belgelendirmelerin nasıl olduğunu göstermesi açısından eşsiz kaynaklardır. Ayrıca günümüz yapı tamirata işleri ve işleyişi hakkında da bize önemli bilgiler vermektedirler.



## KAYNAKLAR

- Ayvansarâyî 2001 Hüseyin Efendi Ayvansarâyî, Âli Satı Efendi, Süleyman Besim Efendi, (1281/1865), *Hadikatü'l-Cevami fî İstanbul Camileri ve Diğer Dini-Sivil Mimari Yapıları*, Hazırlayan Ahmet Nezh Galitekin, s.157-158. İşaret Yayınları, İstanbul.
- Batur 1994 Afife Batur, Bir Deprem Yüzyıl Dönümü, *İstanbul Dergisi*, Sayı 10, Temmuz 1894, s.25-32.
- Cezar 1963 Mustafa Cezar, *Osmanlı Devrinde İstanbul Yapılarında Tahribat Yapan Yangınlar ve Tabii Afetler*, İstanbul: İGSA Türk San'atı Tarihi Enstitüsü Yayınları.
- Ebersolt 1934 Jean Ebersolt, *Monuments d'architecture Byzantine*, s.166-167. Paris.
- Ebersolt-Thiers 1913 Jean Ebersolt ve Adolphe Thiers, *Les églises de Constantinople*, Paris.
- Eghinitis 1895 M.D. Eghinitis, Le tremblement de terre de Constantinople du 10 Juillet 1894, *Annales de Géographie*, C. 4, Paris, s.151-165.
- Eyice 1963 Semavi Eyice, *Son Devir Bizans Mimarisi İstanbul'da Palaiologoslar Devri Anıtları*, İstanbul: Baha Matbaası.
- Eyice 1988 Semavi Eyice, Fenari İsa Camisi, *T.D.V. İslâm Ansiklopedisi*, C.12, İstanbul: Türkiye Diyanet Vakfı Yayınevi, s.337-339.
- Fatih Mehmet II Vakfiyeleri, (1453-1938), Akara: Vakıflar Umum Müdürlüğü Neşriyatı, Türk Vakfiyeleri No:1, Ankara.
- Kahraman 2017 Gülçin Kahraman, Osmanlı Arşiv Belgelerinde Fenari İsa Camisi'ne İlişkin 1894 Depremi Kayıtları, *Restorasyon Konservasyon Dergisi*, S. 20, s.11-23.
- Kahraman 2017 Gülçin Kahraman, *İstanbul Fenari İsa Camisi/Konstantinos Lips Manastır Kilisesi Restitüsyon ve Koruma Önerileri*, Doktora Tezi, İstanbul Teknik Üniversitesi.
- Kuban 2004 Doğan Kuban, *İstanbul Bir Kent Tarihi Bizantion, Konstantinopolis, İstanbul*, (Çev. Zeynep Rona) İstanbul: Türkiye Ekonomik ve Toplumsal Tarih Vakfı.
- Macridy 1964 Theodor Macridy, The Monastery of Lips, the Burials of the Palaeologi, *DOP*, Vol 18-XXIII, pp. 253-277.
- Mango 1976 Cyril Mango, *Byzantine Architecture*, New York.
- Mazlum 2011 Deniz Mazlum, *1766 İstanbul Depremi, Belgeler Işığında Yapı Onarımları*, İstanbul: İstanbul Araştırmaları Enstitüsü.
- Millingen 1912 A. Van Millingen, *Byzantine Churches in Constantinople, Their History and Architecture*, London: Mac Milan and Co.
- Müller-Wiener 2007 Wolfgang Müller-Wiener, *İstanbul'un Tarihsel Topografyası: 17. Yüzyıl Başlarına Kadar Byzantine-Konstantinopolis-İstanbul*, (Ü. Sayın, Çev.), İstanbul: Yapı Kredi Yayınları.
- Özkılıç 2015 Sema Küçükalioğlu Özkılıç, *1894 Depremi ve İstanbul*, İstanbul: Türkiye İş Bankası Kültür Yayınları.
- Paspates 1877 Alexandros Georgios Paspates, *Bizantinai Meletai*, İstanbul.
- Rendelmann 1894 Oscar Rendelmann, *Le Tremblement de Terre De Constantinople*, (Juillet 1894), Paris: Librairie Nilson.
- Schneider 1967 Alfons Maria Schneider, *Byzanz, Vorarbeiten zur Topographie und Archäologie der Stadt*. Verlag Adolf M. Hakkert, Amsterdam.
- Sezer 1996 Hamiyet Sezer, 1894 İstanbul Depremi Hakkında Bir Rapor Üzerine İnceleme, *Ankara Üniversitesi Dil ve Tarih-Coğrafya Fakültesi Tarih Bölümü Tarih Araştırmaları Dergisi*, S. XVIII/29, s. 169-197.



- Sönmez 1997 Neslihan Sönmez, *Osmanlı Dönemi Yapı ve Malzeme Terimleri Sözlüğü*, İstanbul: YEM Kitabevi.
- Tamer 2003 Cahide Tamer, *İstanbul'da Bizans Anıtları ve Onarımları*, İstanbul: Türkiye Turing ve Otomobil Kurumu.
- Tanyeli 1999 Gülsün Tanyeli, 1894 İstanbul Depremi ve Tarihsel Yapılar, *Arredamento Mimarlık*, Ekim 1999, Sayı 18, s. 81-83.
- The Levant Herald gazetesi, (1894). 16 Temmuz 1894, no. 28, s. 345.
- Ürekli 2010 Fatma Ürekli, Osmanlı Döneminde İstanbul'da Meydana Gelen Afetlere İlişkin Literatür, *Türkiye Araştırmaları Literatür Dergisi*, Cilt 8, Sayı 16, s. 101-130.
- Ürekli 2015 Fatma Ürekli, 1894 Depremi ve İstanbul'un Ticaret Merkezi Büyük Çarşı (Kapalı Çarşı), *İstanbul Teknik Üniversitesi Vakfı Dergisi*, Sayı 67, Ocak-Mart 2015, s. 59-64.

### Arşiv Belgeleri

- BOA. (1851). *EVD.14423* numaralı belge.
- BOA. (1894). *BEO dosya no: 517, gömlek sıra no: 38754* numaralı belge.
- BOA. (1894). *Y.PRK.ZB, 13/35* numaralı belge.
- BOA. (1894). *Y.PRK.ASK, 93/51* numaralı belge.
- BOA. (1894). *HR.MTV, 513/57* numaralı belge.
- BOA. (1894). *Y.PRK.SGE, 6/32* numaralı belge.
- BOA. (1894). *Y.PRK.TKM, 32/13* numaralı belge.
- BOA. (1894). *Y.PRK.MYD, 15/6* numaralı belge.
- BOA. (1894). *YEE. 11/24* numaralı belge.
- BOA. (1895). *İ.EV.13 genel no: 1963, hususi no: 24, sıra no: 573* numaralı belge.
- BOA. (1895). *Y.MTV,V, Dosya no:99, Sıra no: 52, 7.1.1312* tarih ve sayılı belge.
- BOA. (1896). *İ.EV.1313 Za/19* numaralı belge.
- BOA. (1896). *BEO 1313 Za 27 Dosya no:778, gömlek sıra no:58311* numaralı belge.
- BOA. (1897-1898). *Ş.D. 18/258, dosya no: 2984, gömlek sıra no: 33* numaralı belge.
- VGMA (1845). *Defter 783, sayfa 21* numaralı masraf kaydı.
- VGM.VKA. (1886). *02043.00098.s.190/336* numaralı belge.
- VGM.VKA (1844). *EV.RZD.0029-0057* numaralı belge.
- VGM.VKA. (1894). *EV.MKT.02048.00107* numaralı belge.
- VGM.VKA. (1899). *ŞD.2984.33* numaralı belge.

