

T.C.
İSTANBUL SABAHATTİN ZAİM ÜNİVERSİTESİ
LİSANSÜSTÜ EĞİTİM ENSTİTÜSÜ
İSLAM EKONOMİSİ VE FİNANSI ANABİLİM DALI
ULUSLARARASI FİNANS VE KATILIM BANKACILIĞI
PROGRAMI

DÜNYADAKİ DEĞERLİ METAL HESAPLARI
UYGULAMALARI VE TÜRKİYE'DEKİ KATILIM
BANKALARINA ÖNERİLER

YÜKSEK LİSANS TEZİ

Mahmut OVALI

İstanbul
Eylül-2021

T.C.

İSTANBUL SABAHATTİN ZAİM ÜNİVERSİTESİ

LİSANSÜSTÜ EĞİTİM ENSTİTÜSÜ

**İSLAM EKONOMİSİ VE FİNANSI ANABİLİM DALI
ULUSLARARASI FİNANS VE KATILIM BANKACILIĞI
PROGRAMI**

**DÜNYADAKİ DEĞERLİ METAL HESAPLARI
UYGULAMALARI VE TÜRKİYE'DEKİ KATILIM
BANKALARINA ÖNERİLER**

YÜKSEK LİSANS TEZİ

Mahmut OVALI

Tez Danışmanı

Doç. Dr. Yusuf DİNÇ

İstanbul

Eylül-2021

Lisansüstü Eğitim Enstitüsü Müdürlüğü'ne

Bu çalışma, jürimiz tarafından İslam Ekonomisi ve Finansı Anabilim Dalı,
Uluslararası Finans ve Katılım Bankacılığı Bilim Dalında YÜKSEK LİSANS TEZİ
olarak kabul edilmiştir.

Danışman Doç. Dr. Yusuf DİNÇ

Üye Doç. Dr. Haşmet GÖKIRMAK

Üye Doç. Dr. Ali KABLAN

Onay

Yukarıdaki imzaların, adı geçen öğretim üyelerine ait olduğunu onaylım.

Prof. Dr. Metin TOPRAK

Enstitü Müdürü

BİLİMSEL ETİK BEYANI

Yüksek lisans tezi olarak hazırladığım “**Dünya’daki Değerli Metal Hesapları Uygulamaları ve Türkiye’deki Katılım Bankalarına Öneriler**” adlı çalışmanın öneri aşamasından sonuçlandığı aşamaya kadar geçen süreçte bilimsel etiğe ve akademik kurallara özenle uyduğumu, tez içindeki tüm bilgileri bilimsel ahlak ve gelenek çerçevesinde elde ettiğimi, tez yazım kurallarına uygun olarak hazırladığımı, bu çalışmamda doğrudan veya dolaylı olarak yaptığım her alıntıya kaynak gösterdiğimi ve yararlandığım eserlerin kaynakçada gösterilenlerden oluştuğunu beyan ederim. Eylül-2021

Mahmut OVALI

ÖNSÖZ

Bu tezin hazırlanma sürecinde ve yüksek lisans eğitimim boyunca desteği, yönlendirmesi, yol göstermesi ve akademik kariyerin önemini ve sevgisini aşıl原因 kıymetli danışman hocam Doç. Dr. Yusuf DİNÇ'e, ayrıca yine yüksek lisans eğitimim boyunca derin birikimlerini esirgemeyen saygıdeğer Prof. Dr. Arif ERSOY'a, eğitim ve tez süreci boyunca literatüre katkımızı önemseyen ve her daim destek veren Türkiye Katılım Bankaları Birliği'ne, ayrıca tez yazım süreci boyunca desteğini esirgemeyen kıymetli eşim Sare OVALI'ya ve her zaman yanımda olan ailemin tüm fertlerine saygı ve teşekkürlerimi sunarım.

Mahmut OVALI

İstanbul-2021

ÖZET

DÜNYADAKİ DEĞERLİ METAL HESAPLARI
UYGULAMALARI VE TÜRKİYE'DEKİ KATILIM
BANKALARINA ÖNERİLER

Mahmut OVALI

Yüksek Lisans, Uluslararası Finans ve Katılım Bankacılığı

Tez Danışmanı: Doç. Dr. Yusuf Dinç

Eylül, 2021-99 Sayfa

Kıymetli madenler geçmişten günümüze takas aracı, madeni para, fiziki birikim aracı ve yatırım enstrümanı olarak kullanılmasının yanı sıra sanayi faaliyetlerinde hammadde ve gündelik yaşamımızda ziynet eşyası olarak da kullanılmıştır. Ülkelerin savaşta ve barışta kullandığı önemli bir enstrüman olan altın dünya üzerinde geçer akçe olarak bilinen bir kıymetli madendir. Gümüş, platin, paladyum, bakır ve nikel gibi kıymetli metallerde hem yatırım aracı olarak hem de sanayide kullanılmaktadır.

Dünya üzerinde birçok banka ve finans kuruluşları kıymetli maden alım satım işlemi yapmaktadır. Bankalar, ticari ve bireysel hesaplarda kıymetli madenlerin alım-satım işlemlerini gerçekleştiren finansal kuruluşlar olarak günümüzde birçok çeşit kıymetli maden hesapları açmaktadırlar. Katılım bankaları ayrıca bu tür işlemleri yaparken mevduat bankalarından farklı olarak İslami kurallar çerçevesinde, bir finansal düzen içerisinde kalarak faaliyet göstermektedirler. Türkiye dışında faaliyet gösteren bankalar Türkiye'deki açılan hesaplar haricinde alternatif oluşturabilecek kıymetli maden işlemleri yapmaktadır. Çalışmamızda Türkiye'deki finans kuruluşlarının kıymetli maden faaliyetleri incelenmiş, yurtdışındaki faaliyet gösteren kuruluşlarının alternatif metal ve bakır işlemleri, ülkemizdeki bankaların ilgili birimlerinden görüşler de alınarak öneri olarak sunulmuştur. 141 kişiyle yapılan anket çalışmasının sonuçları, anketin geçerlilik ve güvenilirlik analizleri testleri yapılmıştır. Açımlayıcı faktör analizinde KMO, Barlett ve madde faktör yük değerlerine bakıldıktan sonra binişik madde olmadığından dolayı herhangi bir madde atımı gerçekleştirilmemiştir. Daha sonra maddelerin madde ayırt edici indeksi incelenmiştir. Herhangi bir sorunla karşılaşılmamıştır. Anketin geçerlilik güvenilirlik çalışmasından sonra iki grubun karşılaştırılması t testi, ikiden fazla grubun karşılaştırılmasında tek yönlü varyans

analizi kullanılmıřtır. Alternatif hesap olarak bakır hesabına ynelik olumlu grřler anketinde eēitim dzeyine gre olumlu sonuca ulařılmıřtır.

Anahtar Kelimeler: Kıymetli Maden, Alternatif Hesaplar, Bakır Hesabı



ABSTRACT
PRECIOUS METAL ACCOUNTS APPLICATIONS IN THE
WORLD AND SUGGESTIONS FOR PARTICIPATION BANKS
IN TURKEY

Mahmut OVALI

Master, International Finance and Participation Banking

Thesis Advisor: Assoc. Prof. Yusuf Dinç

September, 2021 - 99 Pages

Since the dawn of time, precious metals have been used as barter, specie, accumulation tool and an investment instrument alongside its use as raw materials in industry and jewelery in our daily life. Gold is indeed a precious metal and a valid coin in the world that has been widely used by states in both war and peace. Precious metals such as silver, platinum, palladium, copper and nickel are also used both as an investment tool and in industry. Numerous banks and financial institutions around the world are trading precious metals. Banks, in their capacity as financial institutions that carry out the transactions of precious metals in commercial and individual accounts, open various kinds of precious metal accounts today. Unlike deposit banks, participation banks also operate within the framework of Islamic rules alongside the financial system while performing such transactions. Some of these Banks that operate outside of Turkey partake in alternative precious metal transactions beyond the scope of the accounts opened in Turkey. In our study, the precious metal activities of the financial institutions in Turkey have been examined the alternative metal and copper transactions of the financial institutions operating abroad were presented as a suggestion by taking the opinions from relevant departments of the banks in our country. The results of the survey conducted with a sample of 141 people and its validity and reliability analysis tests were conducted. In the exploratory factor analysis, no item was discarded after examining the KMO, Bartlett and item factor load values because there was no overlapping item. Then, the item discrimination index of the items was examined. No problem has been encountered. After the validity and reliability study of the survey, the t-test was used for the comparison of two groups and the one-way analysis of variance for the comparison of more than two groups. In

the positive opinions survey for a copper account to be an alternative account, a positive result was obtained according to the education level.

Key Words: Precious Metal, Alternative Accounts, Copper Accounts



İÇİNDEKİLER

TEZ ONAYI	i
BİLİMSEL ETİK BİLDİRİMİ.....	ii
ÖNSÖZ.....	iii
ÖZET.....	iv
ABSTRACT	vi
İÇİNDEKİLER	viii
TABLolar LİSTESİ.....	xi
ŞEKİLLER LİSTESİ.....	xiii
KISALTMALAR LİSTESİ.....	xiv

BİRİNCİ BÖLÜM

GİRİŞ	1
1.1 Literatür.....	2
1.2. Bankacılık	3
1.3. Bankalarda Hesap Türleri	4
1.3.1. Vadesiz Mevduat Hesabı.....	4
1.3.2. Vadeli Mevduat Hesabı ve Kıruk Vadeli Mevduat Hesabı.....	5
1.3.3. İhbarlı Mevduat Hesabı.....	6
1.3.4. Yatırım Hesabı.....	6
1.3.5. Altın ve Döviz Hesapları.....	6
1.4. Türkiye’deki Banka ve Hesap Türleri Trendler	7
1.5. Global Trendler	33

İKİNCİ BÖLÜM

KIYMETLİ MADEN HESAPLARI VE DÜNYADAKİ ALTERNATİF HESAP ÖRNEKLERİ	37
---	----

2.1. Kıymetli Maden Hesapları ve Açılışı.....	37
2.1.1. Bankalarda İşlem Limitleri.....	37
2.1.2. Bankadan Müşteriye Fiziki Kıymetli Maden Teslimi.....	39
2.1.3. Müşteriden Bankaya Fiziki Kıymetli Maden Teslimi.....	40
2.1.4. Kıymetli Madenlerin Standart Ölçüleri.....	40
2.1.5. Bankalarda Vadeli ve Vadesiz Kıymetli Maden Hesabı Kullanılabilirliği.....	41
2.1.6. Kıymetli Maden Hesaplarındaki Ücret ve Vergilendirme.....	41
2.1.7. Kıymetli Maden Hesap Takibi.....	42
2.2. Kıymetli Madenler Piyasası	42
2.3. Kıymetli Madenler ve Metallerle ilgili Mevzuatlar	43
2.4. Kıymetli Maden Hesaplarıyla İlgili Fıkhi Görüşler	44
2.5. Dünya'daki Alternatif Kıymetli Maden Hesabı Açan Bankalar	44
2.5.1. IG Bank.....	46
2.5.2. Consorsbank.....	47
2.5.3. Dukascopy Bank SA.....	49
2.5.4. Fineco Bank.....	50
2.6. Dünya'da Alternatif Kıymetli Metal Hesabı Bakır İncelemesi.....	50
2.7. Kıymetli Madenler ile İlgili Yapılması Planlanan Çalışmalara Örnek	51

ÜÇÜNCÜ BÖLÜM

TAM UYGULAMALI BİR ARAŞTIRMA	52
3.1. Araştırmanın Evreni ve Örneklemi	52
3.2. Araştırmanın Yöntemi.....	52
3.3. Bulgular.....	52
3.3.1. Alternatif hesap olarak bakır hesabına yönelik olumlu görüşlerin cinsiyete göre farklılıklarının incelenmesi.....	61
3.3.2. Alternatif hesap olarak bakır hesabına yönelik olumlu görüşlerin eğitim düzeyine göre farklılıklarının incelenmesi.....	62
3.3.3. Alternatif hesap olarak bakır hesabına yönelik olumlu görüşlerin meslek durumuna göre farklılıklarının incelenmesi.....	63

3.3.4. Alternatif hesap olarak bakır hesabına yönelik olumlu görüşlerin yaş durumuna göre farklılıklarının incelenmesi.....	64
3.4. Mülakatlar	64

DÖRDÜNCÜ BÖLÜM

DEĞERLENDİRME VE SONUÇ	68
4.1. Politika Önerileri.....	68
KAYNAKÇA	70
EKLER.....	75
İcazet Belgeleri.....	75
Anket Formu.....	79
ÖZGEÇMİŞ.....	82

TABLolar LİSTESİ

Tablo 1.1: Türkiye’de Faaliyet Gösteren Bankaların Sayıları	7
Tablo 1.2: Banka Gruplarının Sektör Payları (2019, yüzde).....	8
Tablo 1.3: Türkiye’de Finansal Kuruluşların Aktif Büyüklüğü (Aralık 2019, milyar TL).....	9
Tablo 1.4: Türkiye’deki Mevduat ve Katılım Bankaları Verileri (Ekim, 2020).....	10
Tablo 1.5: Katılım Bankalarının Başlıca Göstergeleri (yıllık bazda, milyon TL).....	11
Tablo 1.6: Altın Mevduatının İllere Göre Dağılımı (Haziran 2020).....	13
Tablo 1.7: Bölgeler İtibarıyla Kişi Başına Mevduat.....	14
Tablo 1.8: Kıymetli Maden Depo Hesaplarının Mevduat Büyüklüğüne Göre Dağılımı (2019).....	16
Tablo 1.9: Katılım ve Mevduat Bankalarının Bilanço Alt Kırılımları(Ekim 2020, mio TL).....	17
Tablo 1.10: Katılım Bankaları Mevduat Türler İtibarıyla 2020 yılı Bilançoları(Ekim 2020, mio TL).....	18
Tablo 1.11: Katılım Bankaları Mevduat Vade İtibarıyla 2020 yılı Bilançoları(Ekim 2020, mio TL).....	21
Tablo 1.12: Mevduat Bankaları Mevduat Türler İtibarıyla 2020 yılı Bilançoları(Ekim 2020, mio TL).....	25
Tablo 1.13: Mevduat Bankaları Mevduat Vade İtibarıyla 2020 yılı Bilançoları(Ekim 2020, mio TL).....	28
Tablo 1.14: Katılım ve Mevduat Bankaları 2019/2020 10. aya kadar Kıymetli Maden Hesapları ve Toplam Mevduat(Ekim 2020, mio TL).....	32
Tablo 2.1: Albaraka Türk Katılım Bankası İşlem Limitleri ve Saatleri.....	38
Tablo 2.2: Kuveyt Türk Katılım Bankası İşlem Limitleri ve Saatleri(TL).....	38
Tablo 2.3: Vakıf Katılım Bankası İşlem Limitleri ve Saatleri.....	38

Tablo 2.4: Ziraat Katılım Bankası İşlem Limitleri ve Saatleri.....	39
Tablo 2.5: Emlak Katılım Müşteriye Fiziki Altın Teslim Ücreti.....	39
Tablo 2.6: Deniz Bank Müşteriye Fiziki Altın Teslim Ücreti.....	39
Tablo 2.7: Türkiye'deki Konvansiyonel Bankaların Kıymetli Maden Hesapları.....	42
Tablo 2.8: Türkiye'deki Katılım Bankalarının Kıymetli Maden Hesapları.....	42
Tablo 3.1: Ölçeğin KMO ve Barlett Testi Sonuçları.....	53
Tablo 3.2: Ölçeğin Alt Boyutları Tarafından Açıklanan Varyans Oranları.....	54
Tablo 3.3: Ölçeğin Maddelerinin Faktör Yük Değerleri.....	55
Tablo 3.4: Ölçeğin Madde Ayırt Ediciliğine Yönelik T-testi Sonuçları.....	56
Tablo 3.5: Ölçeğin Toplam Puanı ve Alt Boyutlarının Güvenirlilik Katsayıları.....	58
Tablo 3.6: Anket Verileri.....	58
Tablo 3.7: Cinsiyet Türüne Göre T-Testi Sonuçları.....	62
Tablo 3.8: Eğitim Düzeyine Göre Anova Sonuçları.....	62
Tablo 3.9: Meslek Durumuna Göre Anova Sonuçları.....	63
Tablo 3.10: Yaş Durumuna Göre Anova Sonuçları.....	64

ŞEKİLLER LİSTESİ

Şekil 1.1: Mevduatın İllere ve Bölgelere Göre Dağılımı.....	12
Şekil 1.2: Kıymetli Maden Hesabı Açan Bankaların Bilanço İncelemesi (Ekim 2020, mio TL).....	16
Şekil 1.3: Türkiye'deki Bankaların Kıymetli Maden Depo Hesaplarının Yıllara Göre Gelişimi.....	33
Şekil 1.4: Avrupa'nın En Büyük Bankalarının Mevduat ve Kıymetli Metal Varlıkları (2019 Yılı sonu, milyar \$).....	35
Şekil 2.1: Bölgelere Göre Finansal Erişim Seviyesi.....	45
Şekil 3.1: Ölçeğin Alt Boyutlarına Ait Yamaç Grafiği.....	54

KISALTMALAR LİSTESİ

ANOVA	: Varyans Analizi
BDDK	: Bankacılık Düzenleme ve Denetleme Kurumu
BSMV	: Banka ve Sigorta Muameleleri Vergisi
EFT	: Elektronik Fon Transferi
FINMA	: İsviçre Finans Piyasası Denetleme Kurumu
KAD-SİS	: Kuyumcu Altın Değerleme Sistemi
KDV	: Katma Değer Vergisi
KMO	: Kaiser – Meyer – Olkin Testleri
ÖTV	: Özel Tüketim Vergisi
SPSS	: (Statistic Packets For Social Sciences) Sosyal Araştırmalar İçin İstatistiksel Program Paketi
TBB	: Türkiye Bankalar Birliği
TKBB	: Türkiye Katılım Bankaları Birliği
TMSF	: Tasarruf Mevduatı Sigorta Fonu
Aud	: Avustralya Doları
Cad	: Kanada Doları
Çev	: Çeviren
Eur	: Euro
Gbp	: İngiliz Sterlini
Gr	: Gram
Hkd	: Hong Kong Doları
Jpy	: Japon Yeni
Kg	: Kilogram
Mio	: Milyon
Nzd	: Yeni Zelanda Doları

Rmb	: Çin Yuanı
sf	: Sayfa
Sgd	: Singapur Doları
Usd	: Amerika Birleşik Devletler Doları
vd	: Ve Diğerleri
YP	: Yabancı Para
TL	: Türk Lirası
XAU	: Altın
XAG	: Gümüş
XPT	: Platin
XPD	: Paladyum

BİRİNCİ BÖLÜM

GİRİŞ

Kıymetli madenler şüphesiz dünya ticaretinin en önemli finansal varlıklarındandır. Yatırımcıların geçmişten gelen alışkanlıklarından biri olan birikim oluşturma çabası, insanların kendilerini gelecek risklere karşı koruma, refah düzeyinde artışa sebebiyet vermesi bakış açıları, onların birçok tasarruf yöntemine itmektedir.

Bankaların faaliyetlerinden birisi de; kıymetli maden alım satım işlemleri ile müşterilerine hizmet sunmaktır. Bankaların karlılıklarında da önemli yeri bulunan kıymetli madenler işlemlerinin bankalar için günümüz piyasalarında en etkin şekilde yönetilmesi gerekliliğini ortaya çıkmaktadır.

Kıymetli madenlerin sanayiden yatırıma, ziynet eşyası olmaktan ticarete kadar çok çeşitli yönleri olması sebebiyle, bankaların müşterilerinin kıymetli maden konusundaki tercihlerini, müşteriler açısından olumlu yönde yönetilmesi hem müşteriler hem de bankalar için önem arz etmektedir.

Türkiye'deki bankaların kıymetli maden alım satım işlemlerine konu olan metaller; başta altın, gümüş, platin ve paladyum iken, yurtdışındaki bankalarda bakır ve nikel hesapları da kullanılmaktadır.

Araştırmada; bankacılık ve kıymetli maden kavramları ve önemleri ile yatırımcıların alternatif kıymetli madenlere olan farkındalığı ve yatırım algıları ile birlikte irdelenecektir. Yatırım amacıyla da müşterilerin tercih ettiği bankacılıkta uygulanabilecek alternatif kıymetli maden işlemleri konusuna değinilecek ve Türkiye'de faaliyet gösteren mevduat ve katılım bankalarının kıymetli maden olarak bakır metali için yapabilecekleri işlemler araştırılacaktır.

Çalışmanın ilk bölümünde banka hesap türleri ele alınacak, iki aşamada banka ve hesap türleri trendleri incelenecek, ikinci bölümde kıymetli madenler ve hesap açılışı yapan bankalar ile ilgili bilgi verilecek ve alternatif kıymetli metal hesap açılışı yapan yurtdışı bankalarına örnek verilecektir. Son olarak müşterilerin kıymetli metal ile ilgili banka hesap kullanımı, kullanım tercihleri ve bakır hesabı hakkındaki tercihlerine yönelik anket çalışması, verilerin çözümlenmesi ve bulgular sunulduktan sonra uzman

görüşlerine yer verilecektir. Bulgular ve görüşler incelenecek, politika önerileri oluşturulacaktır.

1.1. Literatür

Yatırımcılar tarafından finansal bir varlık özelliği kazanarak yatırımcı portföyüne dâhil olması modern piyasaların gelişmesiyle mümkün olmuştur. Kıymetli madenler piyasası da bütün finansal varlık piyasalarındaki gibi etkin piyasa hipotezi varsayımlarının muhatabı olmuştur (Moralı ve Uyar, 2018: 2203-2218).

Arouri vd., 2012 yılında yaptıkları çalışmalarında altın, gümüş, platin ve paladyum fiyatlarındaki değişiklikleri araştırmayı amaçlamışlardır. Uyguladıkları teknikler sonucunda kıymetli maden getirileri ve dalgalanmaları arasında uzun vadeli bağımlılık olduğunu gösteren kanıtlar elde etmişlerdir (207-218).

Analizler sonucunda, platin ile altın madenlerinin yatırım aracı olarak diğer madenler ile karşılaştırıldığında enflasyon karşısında yatırımcıyı daha çok korumuş olduğu gösterilmiştir. Mochnacz (2013: 70) ile benzer bir çalışma olarak Aksoy ve Topçu (2013: 59), altın kazancı ile enflasyon arasındaki ilişkiyi incelemişlerdir. Tüketici fiyat endeksi, devlet iç borçlanma senetleri, altın ile hisse senedi ve üretici fiyat endeksi arasındaki ilişkileri inceleyen araştırmacılar, Ocak 2003 ile Aralık 2011 tarihleri arasındaki aylık verilerle, altın ve hisse senedi arasında negatif, üretici fiyat endeksiyle pozitif bir getiri ilişkisi olduğunu tespit etmişlerdir.

Altın, platin ve gümüş madenlerinin risk analizlerine odaklanan Chen ve Giles (2015: 310-328), uç değer teorisi uygulamış ve 1968 ile 2014 yılları arasındaki tüm günlük verileri kullanılmıştır. Belirtilen kıymetli madenlerin içinden gümüş aralarındaki en riskli kıymetli maden yatırım aracı olarak belirlenmiştir. Ayrıca getiri dönemlerinin düşük olduğu dönemlerde platinin altından daha riskli olduğu, getiri dönemlerinin yüksek olduğu dönemlerde ise altının platinden daha riskli olduğunu gözlemlemektedir.

Hindistan altın piyasası üzerinde çalışma yapan Jangir, Sensarma ve Gangopadhyay (2016: 6-12), tüketici fiyat endeksi, piyasa endeksi, petrol fiyatları, döviz kurları ile altın fiyatlarını 1990 ile 2013 yılları arasındaki aylık verilerle modellemişlerdir. Hindistan'da kültür bazlı ve yatırım bazlı olarak altının önemini özellikle vurgulamışlardır. Rupi Dolar kuru, petrol fiyatları, Bombay Borsası endeksi ve ABD

tahvil oranları ile altın yatırımlarının Hindistan piyasasında negatif ilişkisini ve altın yatırımlarının tüketici fiyat endeksleriyle pozitif ilişkisi olduğunu saptanmıştır.

Osmanlı Döneminde altın, gümüş paraların darphane haricinde basılan sahte akçelerin içeriğinde bakır, çinko ve kalay gibi birçok metal bulunduğunu, bir müddet para olarak basılsa da tedavülden kaldırılan bakırı ve diğer metalleri araştıran Öztel (2020: 1-15), bakırın, altın ve gümüşe nazaran daha düşük değerli olduğu ve piyasada daha sık rastlanıldığını ticaret esnasında çok daha elverişli bir mübadele aracı olduğunu belirtmiştir.

Danık ve Çakar, 2020 yılında yaptıkları çalışmalarında bakırın 17. yüzyılda Osmanlı Döneminde savaşların etkisiyle devletin para olarak basımına gitmesiyle yaşanan etkilerini incelemiştir. Halkın ve tüccarların yoğun ilgisiyle ticarete kullanılmış olsa da, gerçek değeri ve itibari değeri arasındaki farktan dolayı kalpazanlık faaliyetleri ortaya çıkmış ve para piyasaları o denemde oluşmadığı için, devlet 4 sene tedavülde kalan mankur ya da mangır olarak adlandırılan bakır paraları tedavülden kaldırmıştır. Günümüz para piyasaları düşünüldüğünde, 333 yıl önce gerçekleşen bakır para yeniliğinin halk arasında çok hızlı yayılmış olması; halkın teveccühü ve para piyasalarındaki yeniliklere hızlı adapte olunabildiğini saptamışlardır (541-551).

Güloğlu ve Kaya, 2017 yılında yaptıkları çalışmalarında 2002 ve 2016 yılları arasındaki dönemde bakır, gümüş, platin, paladyum ve petrolün emtia piyasalarındaki risklerini modellemek için risk ölçümlerini ve oynaklığı kullanmıştır. Petrolün siyasi hususlardaki hassasiyetinden dolayı güvenli bir enstrüman olmadığını, diğer tüm emtiaların riskten korunma aracı olduğunu dile getirmişlerdir (9-49).

1.2. Bankacılık

Banka, fon fazlalığı bulunanlardan fon açığı olanlara doğru finansal aracılık yaparak faaliyet gösteren güven kuruluşlarıdır. Finansal aracılık, bu fonksiyonun literatürdeki adıdır.

Eski tarihlere göre bankacılık faaliyetleri tapınaklarda başlamış, sermayedarlarla borca ihtiyacı olanların bulunduğu, ticaretin gerçekleştiği bölgelerde bankerlerle devam etmiştir. İlk olarak ticari kredi anlayışı ile devam eden faaliyetleri ile ekonomide önemli bir rol alan bankalar, yatırımları finanse etmişlerdir. 1960'lı yıllarda başlayan bireysel bankacılık faaliyetleri günümüze kadar devam etmiş ve önem kazanmıştır (Dinç, 2017: 1-8).

Müşteri ihtiyaçlarını ön planda tutarak bankacılık hizmetlerinin belirlenmesi aşamasında uygun bir şekilde şekillendirme amacıyla da faaliyet gösteren bankalar, ürün ve hizmetlerin belirlenmesini özenle ortaya koyar. Geniş kapsamlı olan hizmet ve ürünleri, müşteri ihtiyaçlarının neredeyse tamamını karşılayacak şekilde düzenlenerek enstrümanlar sunarlar. Bu hizmet ve ürünlerin kullanımı için bankaların olmazsa olmazı hesap açılışı olup, birçok hesap türü bulunmaktadır. Hesabı olmayan müşteriler bu hizmetler ve ürünlerden yararlanamamaktadır (Tiryaki, 2012: 67-69). Müşterilerin birbirinden farklı doğrultularda açmak istedikleri hesap türleri bulunmakta olup, bankalar nezdinde bu hesap türleri niteliklerine göre ayrıştırılarak çeşitlendirmiştir.

1.3. Bankalarda Hesap Türleri

1.3.1. Vadesiz Mevduat Hesabı

Müşteriler vadesiz mevduat hesaplarını, birikim yapma, bankacılık işlemlerinde kullanma ve koruma amacıyla kullanabilir. Banka açısında tasarruf niteliği taşımayan bu hesap türündeki bakiyeyi bankalar finans kaynağı olarak kullanamaz. Müşteri, çalışma saatleri içerisinde istediği saatlerde bakiyesini çekmeye yetkilidir. Vadesiz mevduat hesaplarından fatura ödeme, otomatik fatura ödeme talimatı, para çekme, para yatırma, para gönderme gibi işlemler yapılabilmektedir. Aynı zamanda debit kart ve kredi kart alınarak bu tür hesaplara bağlanarak işlemler yapılabilmektedir. Bunların yanı sıra internet bankacılığı kanalını kullanarak ta fiziki işlemler (efektif işlemler), haricinden tüm işlemlere yakınına telefon ya da bilgisayar üzerinden de gerçekleştirilebilmekte ve hesap özeti de izlenebilmektedir (Vurucu ve Arı, 2015: 46-48).

Bankalar vadesiz mevduat hesap açılışı yapan müşteriden yıllık hesap işletim ücreti veya bu hesaba bağlı kartlardan aylık aidat isteyebilmektedir. Türkiye'deki katılım bankaları bu tür işlem ücretlerini ve aidatlarını müşterilerine yansıtmadıkları da bilinmektedir (Altay, 2006: 33). Bunların dışında hesap işletim ücreti ve kart aidatları yansıtmayan birkaç mevduat bankası da bulunmaktadır.

1.3.2. Vadeli Mevduat Hesabı ve Kırık Vadeli Mevduat Hesabı

Günümüzde bankalarda açılan hesaplardan en popüler ve tercih edilen, kar elde etmek amacıyla ya da enflasyonist baskıdan dolayı paranın değerini koruması amacıyla açılabilen hesap türlerinden biri olan vadeli mevduat hesapları; 1 ay, 3 ay, 6 ay, 12 ay (1 yıllık) ve kırık vadeli olarak müşterilerin istediği gün sayısı ile açılabilmekte olup, mevduat bankaları müşterilerinin vadesinden önce bakiyelerini çekmesinin önüne geçer ve vadesinden önce olan vade bozumundan sonra faiz getirisi vermemektedirler.

Katılım bankalarında ise katılım hesabı ya da katılma hesabı adıyla sunulan kar zarar ortaklığı hesabı ise vade dolmadan müşterilerinin bakiyelerini kullanılabilmektedir. Vadesi gelmeden müşteri minimum katılma hesabı bakiyesi altına düşmeden dilediği kadar miktar çekebilir. Çektiği tutarın karından vazgeçmiş olup, kalan bakiyenin karı vade sonunda yatmaktadır. Lakin yine de katılım bankalarının istemediği bir durumdur çünkü vade uyumsuzluğuna sebebiyet vermektedir (Tiftik, 2007: 32-55).

Müşterinin vadesinden önce belirli bir miktar çekebileceği opsiyonu genellikle acil durumlar için müşterilerine kolaylık sağlanması amacıyla. Fakat para çekme esnasında genel itibarıyla katılım bankaları müşterilerine sebep sormamakla birlikte, sebep sorulsa ve tatmin edilebilir bir cevap alınmasa bile müşteriler mağdur edilmeyip, hak kaybına sebebiyet verilmemektedir. Sabit bir gelir getirisi olmayan kar zarar ortaklığı olarak ta bilinen katılma hesaplarında katılım bankaları, müşterilerin bakiyeleriyle reel ticaret yapıp, müşteri ile anlaşılan vade sonunda kazanılan karı yine hesap açılışı esnasında anlaşılan kar zarar ortaklığı paylaşımına göre vergi düşüldükten sonra hesaplarına yansıtmaktadırlar (Yurttadur, 2017: 20-25). Müşteriler, anapara garantisi verilmeyen bu tür hesaplar ile kara ortak olduğu gibi zarara da ortak oldukları bilinmektedir.

Vadeli mevduat ve katılma hesabı ile aynı doğrultuda olan kırık vadeli mevduat hesabının diğer vadeli hesaplardan farkı vade sürelerinin farklı olmasıdır. Örnek göstermek gerekirse; 35 günlük, 2 aylık, 2 aydan fazla ve 5 aydan az gibi sürelerde müşterinin beyanına göre ayarlanarak hesap açılışı yapılmaktadır (Vurucu ve Arı, 2017: 60). Katılım bankalarındaki katılma hesaplarının nitelik bakımından benzerlik gösterdiği hususlardan biri de, vade sonu gelmeden belirli bir miktar bakiyeyi, çekmeyi belirlediği tutarın karından vazgeçerek çekebilmektedir.

1.3.3. İhbarlı Mevduat Hesabı

İhbarlı mevduat hesabı, müşterilerin hesabından para çekmek istediklerinde 5 ile 10 gün arasında bankaya para çekme taleplerini bildirmekle ya da bildirtmekle yükümlü olup, aksi bir durumda yani bilgi haber verilmediği durumlarda banka bakiyeyi ödemeyebilmektedir (Artun, 1983: 170). Bankalar hesap açılışında belirttikleri, paranın çekilebilmesi için tebliğ edilen ihbar süresinden önce çekim taleplerini reddedebilirler. Bu bankanın inisiyatifinde olan bir karardır.

1.3.4. Yatırım Hesabı

Bankalarda açılabilen bu hesap türü, vadesiz mevduat hesabı olan müşterilerin hesaplarındaki bakiyeyi alım satım işlemlerinde değerlendirmek istediğinde talebi üzere bankadan açtırabilmektedir. Hesap açılışı esnasında uygunluk testleri uygulanır ve müşterinin uygunluk düzeyi belirlenerek kendisinin yapabileceği alım satım işlemleri belirtilir. Bu işlemler; hisse senedi, özel sektör tahvilleri, devlet tahvilleri, hazine bonoları, diğer menkul kıymetler, bono ve opsiyon piyasası işlemleri olarak belirtilebilir (Noyan, 2007: 54). Müşteri bu tür enstrüman işlemlerini yatırım hesabında bulunan bakiyeden gerçekleştirmekte olup, bankanın ya da bankanın aracı kuruluşunun mobil uygulaması ya da internet sitesi üzerindeki alım satım (trade) platformu üzerinden hem anlık hem de talimatla yapabilmektedir. Fon satışlarında bakiye fon hesabına düşer ve parasını çekebilmektedir.

1.3.5. Altın ve Döviz Hesapları

Altın ve döviz hesapları hem vadeli olarak hem de vadesiz olarak açılabilir. Müşteriler uzun dönemde değerlendirmek istediklerinde vadeli olarak hesap açılışı yapmaktadır. Trade işlemleri yani alım satım işlemleri yapılacaksa vadesiz depo hesabı ve döviz tevdiat hesabı açmaktadır. Döviz hesaplarından swift işlemleri ile dileği yurtiçi ve yurt dışı bankaya transfer gerçekleştirebilmektedirler (A.g.e: 55). Altın depo hesabında ise Türkiye’de bazı bankalar altın transferi yapabilmekte olup, yaygınlaşması için Türkiye Bankalar Birliği ve Türkiye Katılım Bankaları Birliği tarafında çalışmalar yapılmakta olup, günümüzde altın transferi yapan bankalara örnek olarak; Vakıf Katılım Bankası A.Ş. ile Kuveyt Türk Katılım Bankası A.Ş. gösterilebilir.

Genel olarak Türkiye’deki bankaların tercih ettiği döviz tevdiat hesapları aşağıdaki gibidir:

- ABD Doları (Usd)
- İngiliz Sterlini (Gbp)
- Euro (Eur)
- Avustralya Doları (Aud)
- Hong Kong Doları (Hkd)
- Yeni Zelanda Doları (Nzd)
- Singapur Doları (Sgd)
- Çin Yuanı (Rmb)
- Kanada Doları (Cad)
- Japon Yeni (Jpy)

1.4. Türkiye’deki Banka ve Hesap Türleri Trendler

Başlıca amacı azami kar elde etmek olan bankalar fon alışverişi işlemlerinde aracılık görevi yaparak köprü görevi üstlenir. En önemli fonksiyonlarından bir tanesi ‘finansal aracılık’ fonksiyonudur. Finansal aracılık fonksiyonuna değinmek gerekirse; müşterilerinden fon kısmında fazlalık bulunanlardan, fonda ihtiyacı olan müşterilere aktarılmasını sağlamaktır. Diğer en önemli fonksiyon ise ‘kaynaklara aracılık yapma’ fonksiyonudur. Kaynaklara aracılık yapma fonksiyonunu yerine getirirken elde edinilmek istenen amaçlar; kaynak kullanımını en iyi hale getirmek, kaydi para miktarını arttırmak, ekonomi, para ve ticari konularda güncel gelişmeleri olumlu yönde sağlamak ve ekonomideki likiditeyi arttırmaktır (Altay, 2006: 39). Bu minvalde aracı kurum olarak bankalar incelendiğinde elde edilen birçok trend bulunmaktadır.

Tablo 1.1: Türkiye’de Faaliyet Gösteren Bankaların Sayıları

	2018	2019	2020 Mart
Mevduat bankaları	34	34	32
Kamu sermayeli	3	3	3
Özel sermayeli	9	9	9
Yabancı sermayeli	20	21	19

TMSF Devredilen	1	1	1
Kalkınma ve yatırım bankaları	13	13	14
Katılım bankaları	5	6	6
Toplam	52	53	52

Kaynak: TBB, Bankalarımız, (2019).

Tablo 1.1’de görüldüğü gibi 2020 Mart ayı itibariyle toplamda 52 banka Türkiye’de faaliyet göstermektedir. Mevduat bankaları 32 adetken, kalkınma ve yatırım bankaları 14, katılım bankaları ise 6 adettir. 2018 yılından belirtilen tarihe kadar toplam adette değişme olmamış, bu süreç zarfında 2 yabancı sermayeli mevduat bankası faaliyetlerini durdurmuştur. Bir diğer yandan 1 adet katılım bankası ve 1 adet kalkınma ve yatırım bankası kurulmuştur. Bunlar; Türkiye Emlak Katılım Bankası A.ş ve Golden Global Yatırım Bankası A.ş’dir.

Tablo 1.2: Banka Gruplarının Sektör Payları (2019, yüzde)

	Aktifler	Krediler	Mevduat
Mevduat Bankaları	87	87	92
Kamu Bankaları	34	36	37
Özel Bankalar	31	30	32
Yabancı Bankalar	22	21	23
Kalkın ve Yatırım Bankaları	7	8	0
Katılım Bankaları	6	5	8
Sektör	100	100	100

Kaynak: TBB, Bankalarımız, (2019).

Tablo 1.2’de görüldüğü üzere mevduat bankalarının mevduat bakımından toplam sektördeki payları %92 olup hâkim durumdadırlar. Kalkınma ve yatırım bankaları %1’inde altında bir pay olarak tabloda “0” ile belirtilmiştir. Katılım bankaları ise sektördeki mevduat payları 2019 yılsonunda %8 ile neticelendirilmiştir.

Tablo 1.3: Türkiye’de Finansal Kuruluşların Aktif Büyüklüğü (Aralık 2019, milyar TL)

Sektör	Tutar	Toplam İçindeki Pay (%)
Bankalar	4.491	81
Portföy Yönetim Şirketleri	268	5
Sigorta Şirketleri	232	4
İşsizlik Sigorta Fonu	200	4
Emeklilik Yatırım Fonları	122	2
Gayrimenkul Yatırım Ortaklıkları	81	1
Finansal Kiralama Şirketleri	58	1
Factoring Şirketleri	37	1
Finansman Şirketleri	26	0
Aracı Kurumlar	28	1
Reasürans Şirketleri	5	0
Girişim Sermayesi*	2	0
Menkul Kıymet Yatırım Ortaklıkları	0.6	0
Toplam	5.550	100

*Tebliğ değişikliği nedeniyle 31.12.2013 tarihinden itibaren girişim sermayesi yatırım ortaklıklarının portföy tablosu hazırlama yükümlülüğü bulunmamaktadır.

Kaynak: TBB, Bankalarımız, (2019).

Tablo 1.3 incelendiğinde, bankaların Türkiye’de bulunan finansal kuruluşlar içerisindeki toplam payı %81 ile hem liderliği hem de neredeyse aracılık hizmetlerinin

tamamına yakınına aracılık ettiğinden, kendi içinde işleyiş açısından niteliği bulunan diğer aracı kuruluşlardan çok daha yüksek bir aktif büyüklüğe ulaştığı görülmektedir. Portföy yönetim şirketlerinin aktif büyüklüğünü, bankalar aktif büyüklüğünün sadece %6'sı kadar bir büyüklüğe ulaşabildikleri belirtilmiştir.

Türkiye'de finansal okuryazarlığın artırılması için Türkiye Cumhuriyet Merkez Bankası, Türkiye Bankalar Birliği ve Türkiye Katılım Bankaları Birliği'nin yayınları, broşür, poster, ders planları, etkinlikler planladıkları ve faaliyette oldukları bilinmektedir. Eylem planları bu resmi kuruluşların internet sitelerinde ayrıntılı bir şekilde anlatılmaktadır.

Finansal okuryazarlıkta Türkiye'deki yetişkinlerin çoğu, bankaların güven kuruluşları olduklarını belirtmiş ve finansal okuryazarlıkta geride olduğumuzdan bahsedilmiş olup, çoğunluğun sadece güven kuruluşu olan bankaların finansal hizmetlerine dahil oldukları anketlerle tespit edilmiştir (Ural vd., 2020). Finansal okuryazarlıkla ilgili makaleler, yayınlar, kitaplar ve bilimsel araştırmalar incelendiğinde bankalara finansal açıdan eğilimin sebeplerinin alt kırılımları (batan kuruluşlar, kar marjı açısında agresif aracı kuruluşlar, siyasi sebepler vb.) her ne kadar çeşitli olsa da ulaşılan nokta da güvene dayalı kurum olmalarıdır.

Tablo 1.4: Türkiye'deki Mevduat ve Katılım Bankaları Verileri (Ekim, 2020)

Mevduat Bankaları	Mevduat Bankası Sayısı	32
	Yurt İçi Şube Sayısı	9.911
	Yurt Dışı Şube Sayısı	71
	Online Sistemine Dâhil Şube Sayısı	9.886
	ATM Sayısı	47.231
	Yurt İçi Personel Sayısı	179.845
	Yurt Dışı Personel Sayısı	742
Katılım Bankaları	Katılım Bankası Sayısı	6
	Yurt İçi Şube Sayısı	1.231
	Yurt Dışı Şube Sayısı	4
	Online Sistemine Dâhil Şube Sayısı	1.194

	ATM Sayısı	2.246
	Yurt İçi Personel Sayısı	16.752
	Yurt Dışı Personel Sayısı	38

Kaynak: BDDK Aylık Bülten (2020)

Mevduat bankaları incelendiğinde, toplamda 32 bankanın yurtiçi ve yurtdışı toplam şube sayısı 9.982, atm sayısı 47.231, yurtiçi ve yurtdışı toplam personel sayılarının 180.587 olduğu 2020 yılının 10. ay BDDK aylık bülteninden görülmektedir.

Katılım bankaları incelendiğinde, toplamda 6 bankanın yurtiçi ve yurtdışı toplam şube sayısı 1.235, atm sayısı 2.246, yurtiçi ve yurtdışı toplam personel sayılarının 16.790 olduğu 2020 yılının 10. ay BDDK aylık bülteninden görülmektedir. Bunun dışında kamu katılım bankalarının diğer kamu mevduat bankalarıyla yaptıkları anlaşma ile bütün kamu bankaları atm'lerinin, müşterileri tarafından ücretsiz kullanımının önü açılmıştır. Türkiye sınırları içerisinde toplam 25.000 atm, bütün kamu bankaları müşterilerine ücretsiz hizmet vermeye başlamıştır.

Türkiye'deki yastık altı birikimlerinin sisteme dâhil olmaları için fiziksel koşullardan bahsedecek olursak, banka, şube, atm, personel sayıları incelendiğinde yeterli imkânlar bulunmaktadır. Türkiye'nin her ilçesinde en az bir banka şubesi bulunmaktadır. Yastık altı fonların sisteme çekilmesi için incelenmesi gereken bazı hususlar bulunmaktadır. Bunlar ile ilgili bankalar kıymetli maden hesaplarını nasıl yönettiği ile ilgili çalışmalardan biri de; fiziki altın alım-satımıdır. Bankalar bunları şubelere belirli aralıklarda gelen altın ekspertizleri ile ya da KAD-SİS (Kuyumcu Altın Değerleme Sistemi) yöntemi ile gerçekleştirmektedir.

Tablo 1.5: Katılım Bankalarının Başlıca Göstergeleri (yıllık bazda, milyon TL)

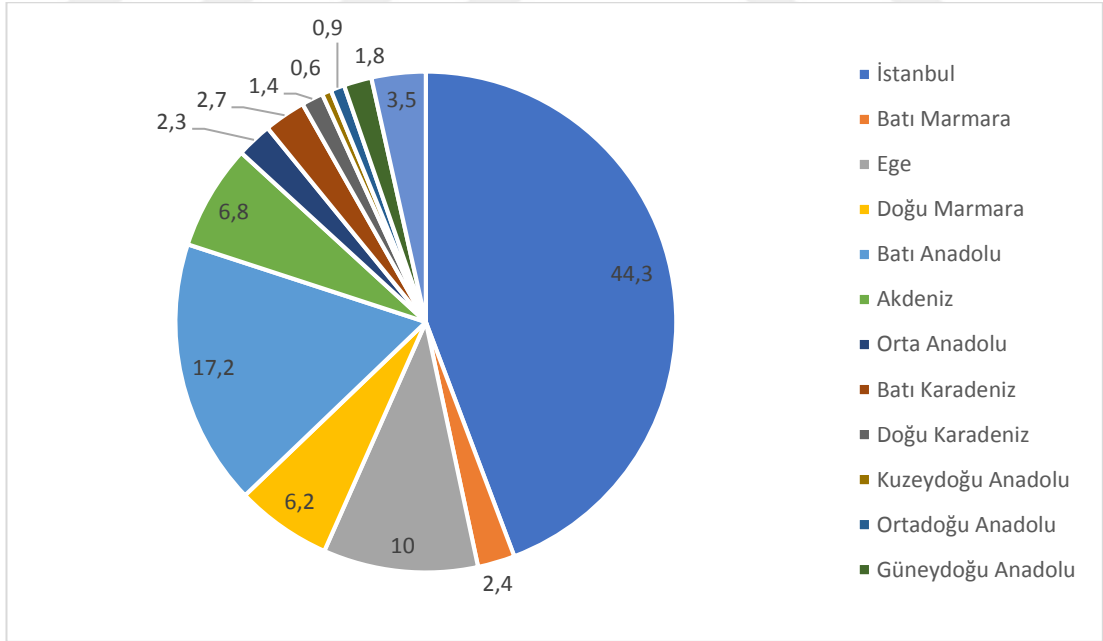
	2018	2019	Değişim%
Toplanan Fonlar	137.220	215.456	57.4
Toplanan Fonlar TL	60.626	91.145	50.3
Toplanan Fonlar YP	67.790	106.533	57.2
Kıymetli Madenler	8.804	18.305	107.9
Kullandırılan Fonlar	124.562	149.476	20

Toplam Aktifler	206.806	284.459	37.5
Özkaynaklar	16.780	21.767	29.7
Net Kar	2.097	2.433	16

Kaynak: BDDK Aylık Bülten (2020)

Toplanan fonlarda 2018 yılında 137 milyar TL iken 2019 yılında 215 milyar TL ile %57'lik bir büyüme gösterilmiştir. 2018 ve 2019 yılı arasındaki artışın Türk Lirası hesap türlerindeki artış %50 ve yabancı para hesap türlerindeki artış %57 iken kıymetli madenler depo hesaplarındaki artış %108'e yaklaştığı görülmüştür. Son yıllardaki kıymetli maden hesap bakiyelerindeki trend artışı gözlemlenmektedir. Toplanan kıymetli maden hesap bakiyeleri neredeyse katılım bankalarının özkaynaklar toplamına ulaşacak kadar artışı görülmüştür.

Görüldüğü üzere tüzel kişiler ve hane halkı ayırımı olmaksızın tasarruflarını Türk Lirası, yabancı para(döviz) ve kıymetli madenler hesaplarında değerlendirmektedir.



Şekil 1.1: Mevduatın İllere ve Bölgelere Göre Dağılımı

Kaynak: BDDK Aylık Bülten (2020)

Şekil 1.1'den de görüldüğü üzere Türkiye'deki coğrafi bölgelere göre mevduat dağılımı yüzdeleri gösterilmiştir. %6'nın altında kalan bölgelerin toplamı %15.5 olup, bu grubun dışında kalan en düşük bölge %6.2 ile Doğu Marmara'dır. Doğu Marmara'yı %6.8 ile Akdeniz bölgesi takip ederken, %10 ile Ege bölgesi önemli bir fark oluşturmuştur. İstanbul ili toplam mevduatın %44.3'ü ile birinci sıraya yerleşirken, Batı Anadolu bölgesi %17.2 ile ikinci sıradadır. Görüldüğü üzere mevduat yoğunluğu sıralamasında sırasıyla İstanbul ili, Batı Anadolu bölgesi, Ege bölgesi, Akdeniz bölgesi ve Doğu Marmara bölgesi ilk 5'i oluştururken, toplam mevduatın %84.5'ini oluşturmaktadırlar. Nüfus ve şehirleşmenin etkisinin de olduğu düşünüldüğünde, banka hesaplarına ulaşılabilirlik ve yastık altı alışkanlıklarının da göz önünde bulundurduğumuzda, İstanbul en büyük pastaya sahip olarak liderlik pozisyonundadır.

Kıymetli madenler hakkında yapılan araştırmalar konu istatistikler incelendiğinde 2015 ve 2020 yılları arasında yastık altına giden tahmini fon 766 ton fiziki altın olduğu, 2011 ile 2019 yılları arasında yastık altından sisteme sokulan 80 ton fiziki altın olduğu belirtilmiştir. Hindistan'da yastık altın olduğu düşünülen altınlar 25.000ton, Türkiye'de ise bu miktarın 5.000ton olduğu belirtilmiştir (Bloomberg, 2020). Nüfusa oranladığımızda kişi başı ortalama 60 gram altı düşmektedir. Bu ortalama Hindistan ortalamasının 3 katıdır.

Tablo 1.6: Altın Mevduatının İllere Göre Dağılımı (Haziran 2020)

Şehir	Toplam Altın Mevduatı (KG)	Haziran Sonu Altın Kuru	Toplam Altın Mevduatı (Milyon TL)	% Dağılım
İstanbul	137.297	392.48	53.886	32.61
Ankara	47.417	392.48	18.610	11.26
İzmir	24.848	392.48	9.752	5.9
Bursa	14.396	392.48	5.650	3.42
Antalya	12.235	392.48	4.802	2.91
Kocaeli	10.338	392.48	4.057	2.46
Konya	10.117	392.48	3.970	2.4
Adana	6.732	392.48	2.642	1.6

Mersin	6.352	392.48	2.492	1.51
Yurtdışı	6.246	392.48	2.451	1.48
Balıkesir	5.856	392.48	2.298	1.39
Eskişehir	5.557	392.48	2.181	1.32
Muğla	5.513	392.48	2.163	1.31
Denizli	5.393	392.48	2.116	1.28
Samsun	5.060	392.48	1.985	1.2
Diğer	117.618	392.48	46.162	27.95
Toplam	420975	392.48	165.224	100

Kaynak: İstanbul Altın Rafinerisi (2020)

Mevduatların illere göre ve bölgesel olarak incelediğimizde, mevduatların dağılımına nazaran altın mevduatının illere göre dağılımı karşımıza çıkmaktadır. Bu araştırmalara konu olan istatistikler incelendiğindeki trendler ilgi çekicidir. Tablo 1.6’da altın mevduatının illere göre dağılımı verilmiş olup, Türkiye liderliği 137 ton ile %32.61 pay alarak İstanbul ilindedir. Sıralamayı 47 ton ile %11.26 pay alarak Ankara, 25 ton ile %5.9 pay alarak İzmir takip etmiştir. Türkiye’deki altın mevduatından %4 ile %1 arası pay alan 11 ilimiz ve yurtdışındaki vatandaşlarımızın bakiyelerinden oluşmaktadır. %1’in altında kalan tüm iller pastanın %27.95’ini oluşturduğu görülmektedir. Tüm Türkiye’deki Haziran 2020 sonunda altın mevduatı, 421 ton, haziran ayı sonu kuru ile hesaplandığında mevduat toplamı 165 milyar TL’dir. Toplamda 5.000 ton yastık altı altın rezervi düşünüldüğünde sisteme yansıyan altın rezervleri küçük bir bakiye gibi görülebilir lakin sistemdeki bakiye bile mevduatların küçümsenemeyecek kadar önemli bir kısmını oluşturmaktadır.

Tablo 1.7: Bölgeler İtibarıyla Kişi Başına Mevduat

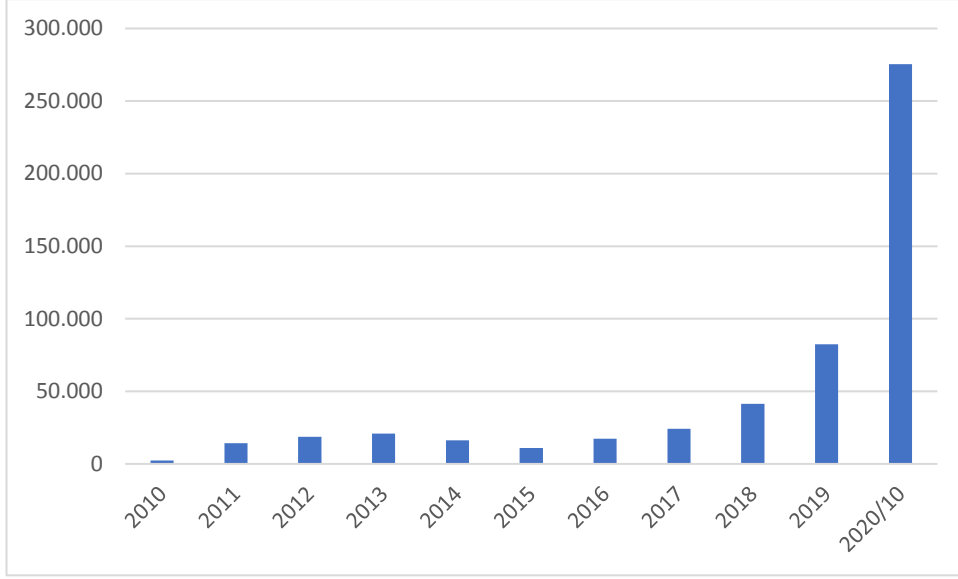
Bölgeler	Mevduat (Bin TL)	Nüfus (Bin Kişi)	Kişi Başına Düşen Mevduat
İstanbul	253.649.335	12.915	1.963.966
Batı Marmara	13.883.310	3.130	443.589

Ege	57.171.048	9.517	600.716
Doğu Marmara	35.536.653	6.701	530.292
Batı Anadolu	98.522.370	6.875	1.432.980
Akdeniz	39.172.218	9.253	423.351
Orta Anadolu	13.101.006	3.831	341.940
Batı Karadeniz	15.189.512	4.512	336.625
Doğu Karadeniz	7.787.457	2.527	308.217
Kuzeydoğu Anadolu	3.408.624	2.198	155.074
Ortadoğu Anadolu	5.424.106	3.638	149.079
Güneydoğu Anadolu	10.370.132	7.463	138.956
Yurt Dışı Şubeler	19.803.460	-	-
Türkiye	573.019.231	72.561	789.704

Kaynak: BDDK Aylık Bülten (2020)

Nüfus verileri 2018 yıl sonu itibarıyla hesaplanan Tablo 1.7’de görüldüğü üzere mevduatın kişi başına düşen miktarı bakımından yaklaşık 2 milyon TL’ye yakın bir rakamla İstanbul ilk sıraya yerleşmiştir. Batı Anadolu ise İstanbul ilini takip ederek kişi başına 1.432.980TL ile 2. sıradadır. Devamındaki bölgelerin rakamları 1 milyon TL üzerine çıkamazken, en düşük kişi başına düşen mevduat tutarı 308.217TL ile Doğu Karadeniz bölgesi olmuştur.

İstanbul’daki 253 milyar TL mevduata, 53 milyar TL altın mevduatı eklendiğinde kişi başına düşen toplam mevduat 2.381.227TL olmaktadır. Altın mevduatı olmadan 1.963.966TL’dir. Oransal olarak incelediğimizde İstanbul’daki kişi başına düşen mevduatın %17.52’si altın mevduatıdır ki bu rakam yastık altındaki fonlar haricinde kalan bakiyedir.



Şekil 1.2: Kıymetli Maden Hesabı Açan Bankaların Bilanço İncelemesi (Ekim 2020, mio TL)

Kaynak: BDDK Aylık Bülten (2020)

Şekil 1.2’den görüldüğü üzere 2010 yılından 2013 yılına kadar yükseliş trendinde olan ülkemizdeki bankaların kıymetli maden depo hesap toplamının, 2014 ve 2015 yılına kadar düşüş eğiliminde olduğu ve 2016 yılından 2020/10. ay sonuna kadar yükseliş trendinde olduğu tespit edilmiştir. Yıllara yaygın olarak 2014 ve 2015 yılındaki azalış haricinde yükseliş trendinde olduğu anlaşılmıştır. 2018, 2019 ve 2020 10. aya kadar alışla gelmişin dışında artan müşteri talebi olduğu ve son yıllardaki bu artışın yatırım amaçlı kullanılan kıymetli maden hesaplarının farkındalığı hakkında bizlere bilgi vermektedir.

Tablo 1.8: Kıymetli Maden Depo Hesaplarının Mevduat Büyüklüğüne Göre Dağılımı (2019)

Mevduat Büyüklüğü	% Dağılımı
10.000TL'ye kadar	5%
10.000TL-50.000TL arası	24%
50.000TL-250.000TL arası	38%
250.000TL-1.000.000TL arası	17%
1.000.000TL üzeri	16%

Kaynak: İstanbul Altın Rafinerisi (2020)

Tablo 1.8’den de görüleceği üzere, bankalardaki kıymetli maden depo hesaplarının mevduat büyüklüğüne göre dağılımında 10.000TL’ye kadar olan bakiyeler toplam bakiyenin %5’ini, 10.000TL-50.000TL arası depo hesapları toplam bakiyenin %24’ünü, 50.000TL-250.000TL arası depo hesapları toplam bakiyenin %38’ini oluşturmaktadır. Genel yoğunluk %62 ile 10.000TL ile 250.000TL arası bakiyelerde oluşmakta olup, 250.000TL üzeri bakiyelerin toplamdan aldığı pay %33’tür. Anlaşılacağı üzere; sisteme dâhil olan hurda altınların yadsınamayacak büyüklükte olması, yastık altı fonların tahmini toplam büyüklüğü düşünülürken sisteme dâhil olmalarının için sarf edilen çalışma ve çabaların gerekliliğini ortaya koymaktadır.

Tablo 1.9: Katılım ve Mevduat Bankalarının Bilanço Alt Kırılımları(Ekim 2020, mio TL)

Katılım Bankaları Bilanço Dönem:2020/10(milyon TL)	TP	YP	Toplam
Vadesiz Fon	34.651	109.434	144.086
Vadeli Fon	75.226	113.690	188.916
TOPLAM YABANCI KAYNAKLAR	156.557	259.548	416.105
Mevduat Bankaları Bilanço Dönem:2020/10(milyon TL)	TP	YP	Toplam
Vadesiz Mevduat	328.865	704.790	1.033.655
Vadeli Mevduat	1.127.378	1.101.248	2.228.626
TOPLAM YABANCI KAYNAKLAR	2.143.972	2.747.875	4.891.847

Kaynak: BDDK Aylık Bülten (2020)

Tablo 1.9’den de görüleceği üzere; 2020 yılı 10.ay BDDK Aylık bülten verilerine göre katılım bankalarının TL vadesiz fon toplamı TL toplam yabancı kaynakların %22.13’ünü, TL vadeli fon toplamı TL toplam yabancı kaynakların %48.05’ini, YP fon mevduat toplamı YP toplam yabancı kaynakların %42.16’sını, YP vadeli fon toplamı YP toplam yabancı kaynakların %43.80’ini, vadeli YP, vadesiz YP, vadeli TL ve vadesiz TL fon hesaplarının toplamında ise toplam yabancı kaynakların %80.02’sini oluşturmaktadır.

Mevduat bankalarının TL vadesiz mevduat toplamı TL toplam yabancı kaynakların %15.34'ünü, TL vadeli mevduat toplamı TL toplam yabancı kaynakların %51.58'ini, YP vadesiz mevduat toplamı YP toplam yabancı kaynakların %25.65'ini, YP vadeli mevduat toplamı YP toplam yabancı kaynakların %40.08'ini, vadeli YP, vadesiz YP, vadeli TL ve vadesiz TL mevduat hesaplarının toplamında ise toplam yabancı kaynakların %66.69'unu oluşturmaktadır.

Her iki banka türünde de yabancı kaynakların büyük oranda vadeli ve vadesiz mevduat ve fon toplamlarından oluştuğu söylenebilir. Katılım bankalarında bu oran %80 bandında olurken, mevduat bankalarında ise mevduat toplamlarının toplam yabancı kaynaklardan ortalama %67 pay aldığı görülmüştür.

Alt kırılımları daha detaylı incelemek için Tablo 1.10'u kontrol ettiğimizde kıymetli maden hesaplarının azımsanamayacak kadar pay aldığı gerçeği karşımıza çıkmaktadır.

Tablo 1.10: Katılım Bankaları Fon Türleri İtibarıyla 2020 yılı Bilançoları (Ekim 2020, mio TL)

Katılım Bankaları Fon Türleri İtibarıyla (milyon TL), Dönem: 2020/10	On Bin TL'ye Kadar	On Bin-Elli Bin TL Arası	Elli Bin-İkiyüzelli Bin TL Arası	İkiyüzelli Bin -Bir Milyon TL Arası	Bir Milyon TL Üzeri	Toplam
TP Vadesiz Fon / Katılım Fonları - Yurt İçi Yerleşik	3517.33	10248	25829.3	21079.2	44300.1	104974.8
a) Gerçek Kişiler	3035.35	8809.4	21766.9	15696.4	11146.8	60455.10
b) Resmi Kuruluşlar	3.92	12.51	23.30	22.15	5098.87	5160.76
c) Ticari ve Diğer Kuruluşlar	478.05	1426.9	4039.05	5360.57	28054.4	39358.99
Döviz Tevdiat Hesabı /	934.07	5149.2	18205.4	25656.8	91389.7	141335.3

Katılım Fonları - Yurt İçi Yerleşik						
a) Gerçek Kişiler	860.14	4786.5	16215.3	20178	39506.7	81546.85
b) Resmi Kuruluşlar	0.05	0.11	0.31	1.10	424.99	426.56
c) Ticari ve Diğer Kuruluşlar	73.87	362.57	1989.77	5477.65	51458	59361.89
Kıymetli Maden Depo Hesapları - Yurt İçi Yerleşik	989.82	6771.1	21458.7	15737	16378	61334.65
a) Gerçek Kişiler	976.50	6710.4	21003.1	14672	11658.3	55020.49
b) Resmi Kuruluşlar	0.00	0.00	0.00	0.00	8.63	8.63
c) Ticari ve Diğer Kuruluşlar	13.32	60.65	455.61	1064.91	4711.04	6305.53
Toplam Fon - Yurt İçi Yerleşik	5441.21	22169	65493.4	62473	152068	307644.8
Mudi Sayısı - Yurt İçi Yerleşik*	5822486	772229	482447	129829	30195	5994097
TP Vadesiz Fon / Katılım Fonları - Yurt Dışı Yerleşik	110.40	354.63	1076.98	1375.10	1986.30	4903.40
a) Gerçek Kişiler	109.28	353.15	1073.38	1368.20	1829.87	4733.88
b) Ticari ve Diğer Kuruluşlar	1.12	1.48	3.60	6.90	156.42	169.52

Döviz Tevdiat Hesabı / Katılım Fonları - Yurt Dışı Yerleşik	76.14	301.08	1340.34	2875.67	15223.3	19816.62
a) Gerçek Kişiler	73.85	293.72	1298.43	2712.27	11726.4	16104.76
b) Ticari ve Diğer Kuruluşlar	2.29	7.36	41.92	163.40	3496.90	3711.86
Kıymetli Maden Depo Hesapları - Yurt Dışı Yerleşik	7.27	13.71	92.33	161.48	363.31	638.10
a) Gerçek Kişiler	7.25	13.67	91.88	161.48	308.80	583.08
b) Ticari ve Diğer Kuruluşlar	0.02	0.05	0.45	0.00	54.51	55.03
Toplam Fon - Yurt Dışı Yerleşik	193.80	669.43	2509.65	4412.25	17573	25358.13
Mudi Sayısı - Yurt Dışı Yerleşik*	88997	22743	16095	8291	3990	100955
Toplam Fon	5635.01	22838	68003.1	66885.2	169641	333002.9

Kaynak: BDDK Aylık Bülten (2020)

Yurtdışı yerleşik müşterilerin TL fon toplamı 104 milyar TL, döviz tevdiat hesapları toplamı 141 milyar TL, kıymetli maden depo hesaplarının toplamı ise 61 milyar TL'dir.

Yurtdışı yerleşik müşterilerin TL fon toplamı 5 milyar TL, döviz tevdiat hesapları toplamı 20 milyar TL, kıymetli maden depo hesaplarının toplamı ise 638 milyon TL'dir.

Yurtiçi yerleşik müşterilerin TL fon toplamının %57.59'u, döviz tevdiat hesapları toplamının %57.69'u, kıymetli maden depo hesapları toplamının ise %89.70'u gerçek kişilerden oluşmaktadır.

Yurtdışı yerleşik müşterilerin TL fon toplamının %96.54'ü, döviz tevdiat hesapları toplamının %81.26'sı, kıymetli maden depo hesapları toplamının ise %91.37'si gerçek kişilerden oluşmaktadır.

Kıymetli maden depo hesapları yurtiçi ve yurtdışı yerleşik müşterilerin toplamı 62 milyar TL olup, toplam fonların %18.61'ini oluşturmaktadır.

Yurtiçi yerleşik müşterilerin TL, döviz ve kıymetli maden depo hesapları için yukarıda yapılan hesaplamalardan da görüldüğü üzere, gerçek kişi müşterileri ile ticari ve diğer kuruluşlar karşılaştırıldığında, TL, döviz tevdiat hesapları birbirine yakın rakamlar elde edilmiştir. Yatırımcıların kıymetli madeni tercih edenlerinin tamamına yakını bireysel hesaplardan oluşmaktadır.

Yurtdışı yerleşik müşterilerin TL, döviz ve kıymetli maden depo hesapları için yukarıda yapılan hesaplamalardan da görüldüğü üzere, gerçek kişi müşterileri ile ticari ve diğer kuruluşlar karşılaştırıldığında, TL, döviz tevdiat hesapları ve kıymetli maden depo hesapları ezici bir üstünlükle tamamına yakını bireysel hesaplardan oluşmaktadır.

Tablo 1.11: Katılım Bankaları Katılım Fonu Vade İtibarıyla 2020 yılı Bilançoları (Ekim 2020, mio TL)

Katılım Bankaları Katılım Fonu Vade İtibarıyla (milyon TL), Dönem: 2020/10	Vadesiz	1 Aya Kadar	1-3 Ay Arası	3-6 Ay Arası	6-12 Ay Arası	1 Yıl Üzeri	Toplam
TP Vadesiz Fon / Katılım Fonları - Yurt İçi Yerleşik	33242.18	17477.6	47596.9	2413.29	1847.71	2397.15	104974

a) Gerçek Kişiler	19606.02	11432.1	26375.3	724.86	712.42	1604.28	60455.1
b) Resmi Kuruluşlar	248.13	1658.33	2594.48	461.60	198.22	0,00	5160.76
c) Ticari ve Diğer Kuruluşlar	13.388.03	4387.12	18627	1226.83	937.07	792.87	39358.9
Döviz Tevdiat Hesabı / Katılım Fonları - Yurt İçi Yerleşik	56196.14	16695.4	60347.5	2227.34	2112.16	3756.67	141335
a) Gerçek Kişiler	30186.43	12652	32381.3	1750.28	1866.25	2710.47	81546.8
b) Resmi Kuruluşlar	3.03	416.10	7.43	0.00	0.00	0.00	426.57
c) Ticari ve Diğer Kuruluşlar	26006.68	3627.29	27958.7	477.06	245.92	1046.20	59361.8
Kıymetli Maden Depo Hesapları - Yurt İçi Yerleşik	42288.83	5816.09	9680.74	2783.59	591.38	174.03	61334.6
a) Gerçek Kişiler	38138.85	5446.56	8435.02	2303.26	547.52	149.28	55020.4
b) Resmi Kuruluşlar	0.00	0.00	8.63	0.00	0.00	0.00	8.63
c) Ticari ve Diğer Kuruluşlar	4149.98	369.53	1237.08	480.32	43.87	24.75	6305.53
Toplam Fon- Yurt İçi Yerleşik	131727.1	39.989.1	117625	7424.22	4551.25	6327.85	307644
TP Vadesiz Fon / Katılım	1409.78	664.77	1497.18	308.08	375.85	647.75	4903.40

Fonları - Yurt Dışı Yerleşik							
a) Gerçek Kişiler	1388.20	663.86	1493.50	169.56	372.28	646.49	4733.88
b) Ticari ve Diğer Kuruluşlar	21.58	0.91	3.67	138.52	3.58	1.26	169.52
Döviz Tevdiat Hesabı / Katılım Fonları - Yurt Dışı Yerleşik	10497.60	1630.02	4385.16	480.77	587.21	2235.87	19816.6
a) Gerçek Kişiler	7822.01	1509.02	3498.12	473.49	586.55	2215.57	16104.7
b) Ticari ve Diğer Kuruluşlar	2675.59	121	887.04	7.28	0.66	20.30	3711.86
Kıymetli Maden Depo Hesapları - Yurt Dışı Yerleşik	452.00	44.31	77.04	28.11	29.34	7.29	638.10
a) Gerçek Kişiler	427.84	44.31	46.18	28.11	29.34	7.29	583.07
b) Ticari ve Diğer Kuruluşlar	24.17	0.00	30.86	0.00	0.00	0.00	55.03
Toplam Fon- Yurt Dışı Yerleşik	12359.39	2339.10	5959.37	816.96	992.41	2890.91	25358.1
TOPLAM FON	144086.5	42328.2	123584	8241.17	5543.65	9218.76	333003

Kaynak: BDDK Aylık Bülten (2020)

Yurtiçi yerleşik müşterilerin Türk Lirası yatırımı 33 milyar TL ile vadesiz hesaplarda, 69 milyar TL ile kısa ve orta vadede, 2 milyar TL ile uzun vadede değerlendirdikleri görülmüştür.

Yurtiçi yerleşik müşterilerin döviz yatırımı 56 milyar TL ile vadesiz hesaplarda, 81 milyar TL ile kısa ve orta vadede, 4 milyar TL ile uzun vadede değerlendirdikleri görülmüştür.

Yurtiçi yerleşik müşterilerin kıymetli maden yatırımı 42 milyar TL ile vadesiz hesaplarda, 19 milyar TL ile kısa ve orta vadede, 174 milyon TL ile uzun vadede değerlendirdikleri görülmüştür.

Yurtdışı yerleşik müşterilerin Türk Lirası yatırımı 1 milyar TL ile vadesiz hesaplarda, 3 milyar TL ile kısa ve orta vadede, 647 milyon TL ile uzun vadede değerlendirdikleri görülmüştür.

Yurtdışı yerleşik müşterilerin döviz yatırımı 10 milyar TL ile vadesiz hesaplarda, 7 milyar TL ile kısa ve orta vadede, 2 milyar TL ile uzun vadede değerlendirdikleri görülmüştür.

Yurtdışı yerleşik müşterilerin kıymetli maden yatırımı 452 milyon TL ile vadesiz hesaplarda, 179 milyon TL ile kısa ve orta vadede, 7 milyon TL ile uzun vadede değerlendirdikleri görülmüştür.

Mevduat toplamında yurtiçi yerleşik müşterilerin toplam bakiyesi 307 milyar TL olurken, bu bakiyenin %19.94 oranı ile kıymetli maden depo hesapları bakiyesi 61 milyar TL'dir.

Mevduat toplamında yurtdışı yerleşik müşterilerin toplam bakiyesi 25 milyar TL olurken, bu bakiyenin %2.52 oranı ile kıymetli maden depo hesapları bakiyesi 638 milyon TL'dir.

Yurtiçi kıymetli maden depo hesabı kullanan müşterilerin %89.70'i ve yurtdışı kıymetli maden depo hesabı kullanan müşterilerin %91.37'si bireysel yatırımcılardan oluştuğu görülmüştür.

Son olarak Tablo 1.10 ile Tablo 1.11 oranları incelendiğinde;

Katılım Bankalarındaki Kıymetli Maden depo hesapları yurtiçi ve yurtdışı yerleşik müşterilerin, bireysel hesap yoğunluğundan oluştuğu ve toplam mevduatın

%16.69'unu oluşturduğu görülmektedir. Bu yatırımcıların büyük çoğunluğu ise vadesiz yatırımları tercih etmektedir.

Tablo 1.12: Mevduat Bankaları Mevduat Türler İtibarıyla 2020 yılı Bilançoları (Ekim 2020, mio TL)

Mevduat Bankaları Mevduat Türler İtibarıyla (milyon TL), Dönem: 2020/10	On Bin TL'ye Kadar	On Bin-Elli Bin TL Arası	Elli Bin-İkiyüzelli Bin TL Arası	İkiyüzelli Bin – Bir Milyon TL Arası	Bir Milyon TL Üzeri	Toplam
TP Vadesiz Mevduat / Vadeli Mevduat - Yurt İçi Yerleşik	59002	115545.6	255958.8	234417.2	752690.7	1417614.48
a) Gerçek Kişiler	53301.3	100721.1	220894.2	186694	198385.7	759996.50
b) Resmi Kuruluşlar	138.27	379.24	1089.58	2421.43	135590.2	139618.66
c) Ticari ve Diğer Kuruluşlar	5562.49	14445.24	33974.97	45301.77	418714.8	517999.32
Döviz Tevdiat Hesabı / Vadeli Mevduatları- Yurt İçi Yerleşik	7593.85	45111.19	163066.5	233621.3	974405.7	1423798.68
a) Gerçek Kişiler	7222.68	43155.17	151805.7	199832.1	409166.3	811182.11
b) Resmi Kuruluşlar	2.69	19.10	100.83	260.92	12016.07	12399.61

c) Ticari ve Diğer Kuruluşlar	368.48	1936.92	11159.97	33528.28	553223.3	600216.96
Kıymetli Maden Depo Hesapları - Yurt İçi Yerleşik	4965.26	28212	77543.68	53376.90	45762.42	209860.27
a) Gerçek Kişiler	4739.29	27913.63	76064.67	50383.18	33677.97	192778.74
b) Resmi Kuruluşlar	0.05	0.28	0.78	0.25	0.00	1.37
c) Ticari ve Diğer Kuruluşlar	225.92	298.09	1478.23	2993.47	12084.45	17080.16
Toplam Mevduat - Yurt İçi Yerleşik	71561.1	188868.8	496569	521415.4	1772859	3051273.43
Mudi Sayısı - Yurt İçi Yerleşik*	107281545	7182314	4303670	1080358	257590	112180044
TP Mevduat / Vadeli Mevduatları - Yurt Dışı Yerleşik	1350.11	3966	8789.23	9235.83	15180.70	38521.86
a) Gerçek Kişiler	1327.14	3900.45	8605.61	8998.07	7180.41	30011.68
b) Ticari ve Diğer Kuruluşlar	22.97	65.55	183.62	237.76	8000.28	8510.17
Döviz Tevdiat Hesabı / Vadeli Mevduatları - Yurt Dışı Yerleşik	632.88	3019.75	18504.09	43971.36	102585.4	168713.51

a) Gerçek Kişiler	510.10	2947.01	18199.58	43172.09	75257.20	140085.97
b) Ticari ve Diğer Kuruluşlar	122.79	72.74	304.50	799.27	27328.24	28627.54
Kıymetli Maden Depo Hesapları - Yurt Dışı Yerleşik	32.69	217.31	942.62	1100.79	1230.42	3523.82
a) Gerçek Kişiler	32.45	217.08	941.42	1096.02	1223.52	3510.48
b) Ticari ve Diğer Kuruluşlar	0.23	0.23	1.20	4.77	6.90	13.34
Toplam Mevduat - Yurt Dışı Yerleşik	2015.67	7203.05	28235.93	54307.98	118996.5	210759.18
Mudi Sayısı - Yurt Dışı Yerleşik*	1208595	258258	225409	108301	30450	1444519
Toplam Mevduat	73576.8	196071.9	524804.9	575723.4	1891855	3262032.61

Kaynak: BDDK Aylık Bülten (2020)

Yurtiçi yerleşik müşterilerin TL mevduat toplamı 1.417 (milyar TL), döviz tevdiat hesapları toplamı 1.423(milyar TL), kıymetli maden depo hesaplarının toplamı ise 209 milyar TL'dir.

Yurtdışı yerleşik müşterilerin TL mevduat toplamı 38 milyar TL, döviz tevdiat hesapları toplamı 168 milyar TL, kıymetli maden depo hesaplarının toplamı ise 3 milyar TL'dir.

Yurtiçi yerleşik müşterilerin TL mevduat toplamının %53.61'i, döviz tevdiat hesapları toplamının %56.97'si, kıymetli maden depo hesapları toplamının ise %91.86'sı gerçek kişilerden oluşmaktadır.

Yurtdışı yerleşik müşterilerin TL mevduat toplamının %77.90'ı, döviz tevdiat hesapları toplamının %83.03'ü, kıymetli maden depo hesapları toplamının ise %91.37'si gerçek kişilerden oluşmaktadır.

Kıymetli maden depo hesapları yurtiçi ve yurtdışı yerleşik müşterilerin toplamı 213 milyar TL olup, toplam mevduatın %6.54'ünü oluşturmaktadır.

Yurtiçi yerleşik müşterilerin TL, döviz ve kıymetli maden depo hesapları için yukarıda yapılan hesaplamalardan da görüldüğü üzere, gerçek kişi müşterileri ile ticari ve diğer kuruluşlar karşılaştırıldığında, TL, döviz tevdiat hesapları birbirine yakın rakamlar elde edilmiştir. Yatırımcıların kıymetli madeni tercih edenlerinin tamamına yakını bireysel hesaplardan oluşmaktadır.

Yurtdışı yerleşik müşterilerin TL, döviz ve kıymetli maden depo hesapları için yukarıda yapılan hesaplamalardan da görüldüğü üzere, gerçek kişi müşterileri ile ticari ve diğer kuruluşlar karşılaştırıldığında, TL mevduat hesapları bireysel %77.90 pay, diğer hesaplarda %22.10 pay görülmüş, döviz tevdiat hesaplarında bireysel yoğunluk oluştururken, kıymetli maden depo hesaplarında bireysel yatırımcı yoğunluğu olduğu görülmektedir.

Tablo 1.13: Mevduat Bankaları Mevduat Vade İtibarıyla 2020 yılı Bilançoları (Ekim 2020, mio TL)

Mevduat Bankaları Mevduat Vade İtibarıyla (milyon TL), Dönem: 2020/10	Vadesiz	1 Aya Kadar	1-3 Ay Arası	3-6 Ay Arası	6-12 Ay Arası	1 Yıl Üzeri	Toplam
TP Vadesiz Mevduat / Vadeli Mevduatları - Yurt İçi Yerleşik	321038	332044	693399.2 4	37916	12373.1	20844	1417614.4
a) Gerçek Kişiler	169859	100086	447026.3 1	28714	4213.65	10096.8	759996.50

b) Resmi Kuruluşlar	24622.2	91402.1	20894.06	1857.9	784.29	58.06	139618.65
c) Ticari ve Diğer Kuruluşlar	126556	140556	225478.88	7343.5	7375.24	10689.1	517999.32
Döviz Tevdiat Hesabı / Vadeli Mevduatları - Yurt İçi Yerleşik	477032	154980	698407.38	40532	19580.8	33265.3	1423798.6
a) Gerçek Kişiler	234116	65813.6	432967.57	34253	13756.8	30274.3	811182.11
b) Resmi Kuruluşlar	7514.83	980.19	3803.88	68.78	15.66	16.28	12399.60
c) Ticari ve Diğer Kuruluşlar	235401	88186.3	261635.94	6210.3	5808.37	2974.75	600216.97
Kıymetli Maden Depo Hesapları - Yurt İçi Yerleşik	180707	2289.29	13729.16	1940.3	8971.87	2222.26	209860.27
a) Gerçek Kişiler	167688	2042.49	11165.37	1719.7	8196.99	1966.12	192778.73
b) Resmi Kuruluşlar	1.37	0.00	0.00	0.00	0.00	0.00	1.37
c) Ticari ve Diğer Kuruluşlar	13017	246.79	2563.80	220.58	774.88	256.14	17080.16
Toplam Mevduat - Yurt İçi Yerleşik	978778	489313	1405535	80388	40925.90	56331.6	3051273.4
TP Vadesiz Mevduat / Vadeli Mevduatları	7808.13	7477.30	15725.82	2828.8	1062.33	3619.50	38521.86

- Yurt Dışı Yerleşik							
a) Gerçek Kişiler	6281.54	1569.02	14657.72	2825	1061.02	3617.40	30011.69
b) Ticari ve Diğer Kuruluşlar	1526.59	5908.28	1068.10	3.78	1.32	2.10	8510.18
Döviz Tevdiat Hesabı / Vadeli Mevduatları - Yurt Dışı Yerleşik	44415.6	5072.50	51009.92	10524	11905.7	45785	168713.51
a) Gerçek Kişiler	29374.5	4130.60	43452.16	10396	10633.4	42098.4	140085.97
b) Ticari ve Diğer Kuruluşlar	15041.0	941.89	7557.75	127.95	1272.38	3686.51	28627.54
Kıymetli Maden Depo Hesapları - Yurt Dışı Yerleşik	2589.47	29.12	310.27	57.33	303.57	234.06	3523.82
a) Gerçek Kişiler	2576.83	29.12	309.85	57.33	303.29	234.06	3510.48
b) Ticari ve Diğer Kuruluşlar	12.64	0.00	0.42	0.00	0.29	0.00	13.34
Toplam Mevduat - Yurt Dışı Yerleşik	54813.2	12578.9	67046	13410	13271.7	49638.5	210759.18
TOPLAM MEVDUAT	1033591	501892	1472581	93799	54197.6	105970	3262032.6

Kaynak: BDDK Aylık Bülten (2020)

Yurtiçi yerleşik müşterilerin Türk Lirası yatırımı 321 milyar TL ile vadesiz hesaplarda, 1 trilyon TL ile kısa ve orta vadede, 20 milyar TL ile uzun vadede değerlendirdikleri görülmüştür.

Yurtiçi yerleşik müşterilerin döviz yatırımı 477 milyar TL ile vadesiz hesaplarda, 913 milyar TL ile kısa ve orta vadede, 33 milyar TL ile uzun vadede değerlendirdikleri görülmüştür.

Yurtiçi yerleşik müşterilerin kıymetli maden yatırımı 180 milyar TL ile vadesiz hesaplarda, 27 milyar TL ile kısa ve orta vadede, 2 milyar TL ile uzun vadede değerlendirdikleri görülmüştür.

Yurtdışı yerleşik müşterilerin Türk Lirası yatırımı 8 milyar TL ile vadesiz hesaplarda, 27 milyar TL ile kısa ve orta vadede, 3 milyar TL ile uzun vadede değerlendirdikleri görülmüştür.

Yurtdışı yerleşik müşterilerin döviz yatırımı 44 milyar TL ile vadesiz hesaplarda, 78 milyar TL ile kısa ve orta vadede, 45 milyar TL ile uzun vadede değerlendirdikleri görülmüştür.

Yurtdışı yerleşik müşterilerin kıymetli maden yatırımı 2 milyar TL ile vadesiz hesaplarda, 700 milyon TL ile kısa ve orta vadede, 234 milyon TL ile uzun vadede değerlendirdikleri görülmüştür.

Mevduat toplamında yurtiçi yerleşik müşterilerin toplam bakiyesi 3 trilyon TL olurken, bu bakiyenin %6.87 oranı ile kıymetli maden depo hesapları bakiyesi 210 milyar TL'dir.

Mevduat toplamında yurtdışı yerleşik müşterilerin toplam bakiyesi 211 milyar TL olurken, bu bakiyenin %1.67 oranı ile kıymetli maden depo hesapları bakiyesi 3 milyar TL'dir.

Yurtiçi kıymetli maden depo hesabı kullanan müşterilerin %91.86'sı ve yurtdışı kıymetli maden depo hesabı kullanan müşterilerin %99.62'si bireysel yatırımcılardan oluştuğu görülmüştür.

Tablo 1.12 ile Tablo 1.13 incelendiğinde;

Mevduat bankalarındaki kıymetli maden depo hesapları yurtiçi ve yurtdışı yerleşik müşterilerin, bireysel hesap yoğunluğundan oluştuğu ve toplam mevduatın %6.01'ini

oluşturduğu görülmektedir. Bu yatırımcıların büyük çoğunluğu ise vadesiz yatırımları tercih etmektedir.

Katılım bankaları ve mevduat bankaları karşılaştırıldığında; katılım bankaları bilanço büyüklükleri mevduat bankalarının büyüklüğü kadar olmasalar dahi, oransal olarak kıymetli maden depo hesabı kullanımında toplam mevduata oranları daha yüksek görülmektedir.

Tablo 1.14: Katılım ve Mevduat Bankaları 2019/2020 10. aya kadar Kıymetli Maden Hesapları ve Toplam Fon ve Mevduat (Ekim 2020, mio TL)

	Kıymetli Maden Depo Hesapları Toplamı	Toplam Fon Toplam Mevduat
Katılım Bankaları 2019	18.260	215.455
Katılım Bankaları 2020/10	61.972	333.002
Mevduat Bankaları 2019	64.152	2.351.288
Mevduat Bankaları 2020/10	213.384	3.262.032

Kaynak: BDDK Aylık Bülten (2020)

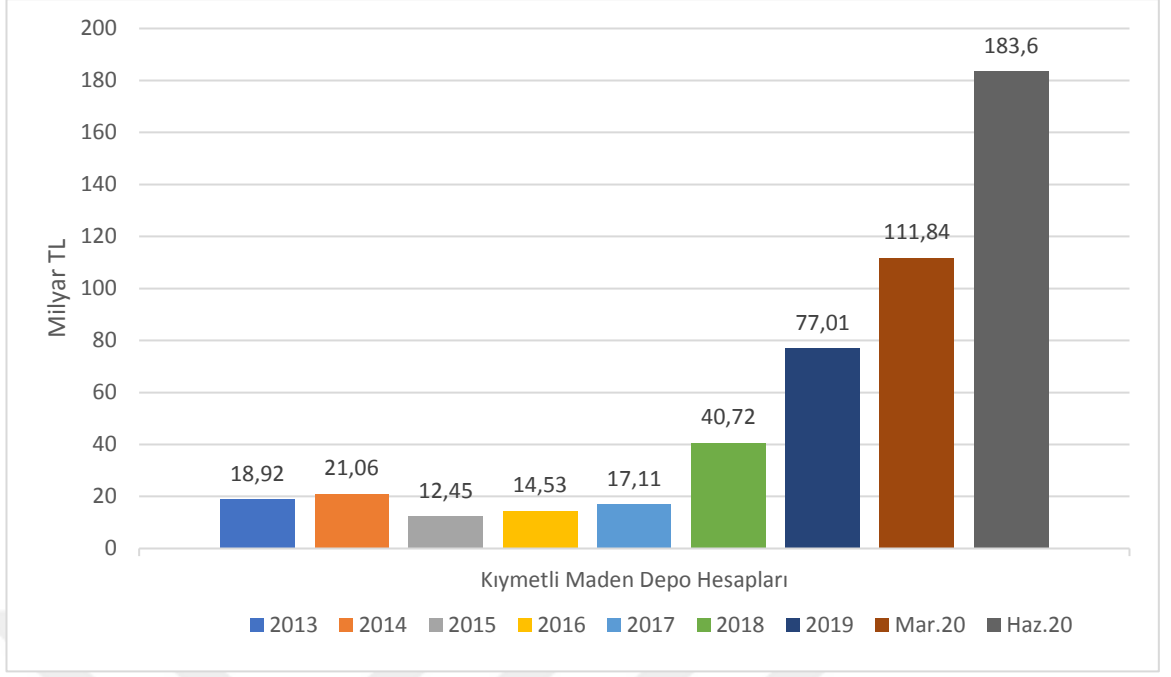
Katılım bankalarının 2019 yılından 2020 10. ay finansal verilerine kadar geçen sürede kıymetli maden depo hesaplarında %339.38'lik bir büyüme görülmektedir.

Mevduat bankalarında ise 2019 yılından 2020 10. ay finansal verilerine kadar geçen sürede kıymetli maden depo hesaplarında %332.62'lik bir büyüme görülmektedir.

Katılım bankaları toplam mevduatını %154.55 büyütmüş, mevduat bankaları ise %138.73 büyüme göstermiştir.

Katılım bankalarının toplam mevduattaki kıymetli maden depo hesapları payı 2019 yılında %8.47 iken, 2020 10. ay verilerinde %18.61'e yükseltmiştir.

Mevduat bankalarının toplam mevduattaki kıymetli maden depo hesapları payı 2019 yılında %2.72 iken, 2020 10. ay verilerinde %6.54'e yükseltmiştir.



Şekil 1.3: Türkiye’deki Bankaların Kıymetli Maden Depo Hesaplarının Yıllara Göre Gelişimi

Kaynak: BDDK Türk Bankacılık Sektörü Temel Göstergeleri Haziran 2020

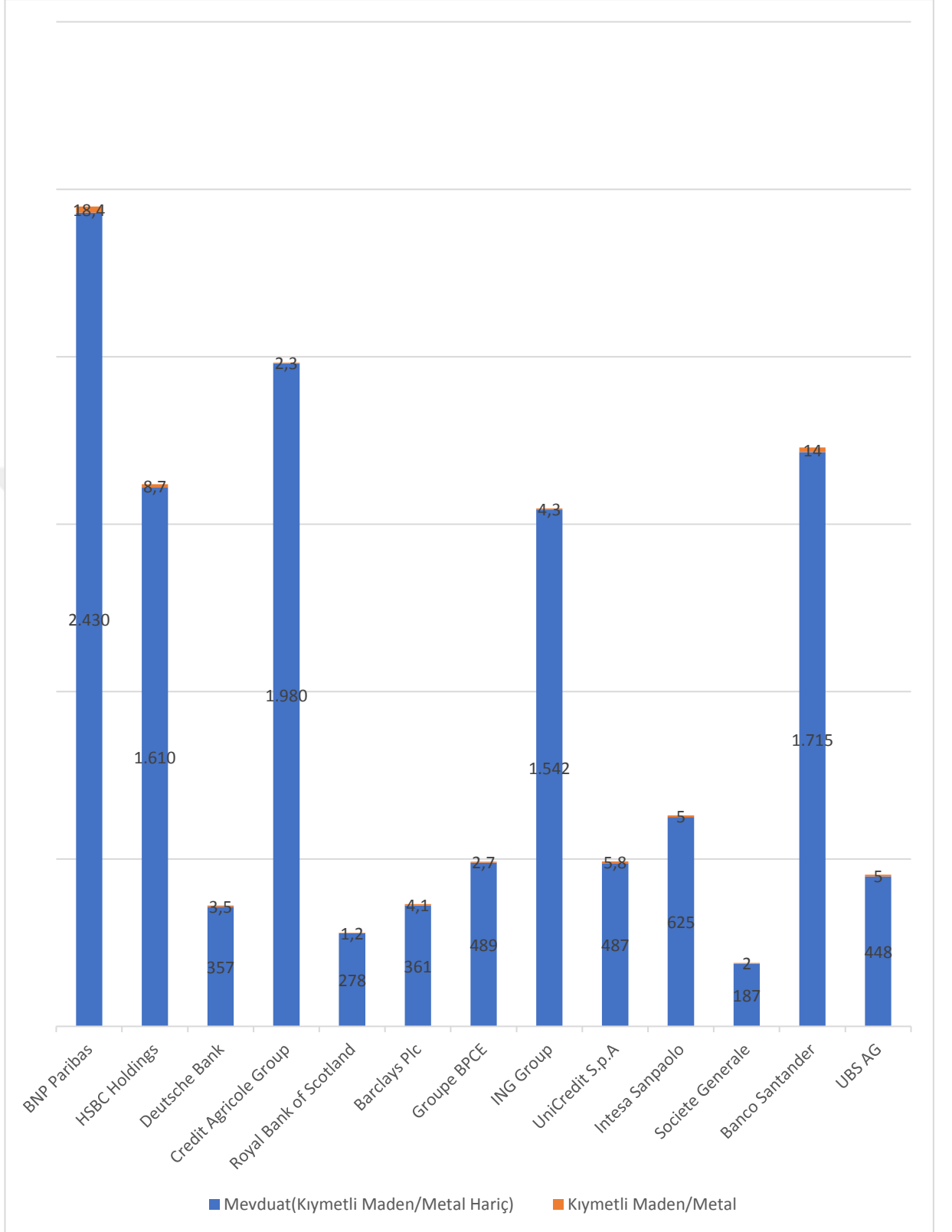
Şekil 1.3 incelendiğinde 2013 yılı ve 2017 yıllarının da kapsandığı dönemlerde ortalama 16 milyar TL kıymetli maden depo hesabı bakiyesi olduğu, yine bu yıllar arasında önemli bir artış ya da azalış olmamıştır. 2018 yılında 40 milyar TL ve 2019 yılında 77 milyar TL kıymetli maden depo hesabı mevduat gelişimi olmuştur. Son dönemde 2020 yılının mart ayında 111 milyar TL, haziran ayında ise kıymetli maden depo hesapları mevduatları 183 milyar TL’ye ulaşmıştır. Görüldüğü üzere son 2 yıl içerisinde müşterilerin bankalardaki kıymetli maden depo hesaplarındaki bakiye artışları saptanmıştır. Özellikle 2020 yılının 2. çeyrek sonundaki kıymetli maden depo hesabı gelişimi, bir önceki yılsonu rakamının %238 üzerinde gerçekleşerek müşterilerin bakiyelerinde artış gözlemlenmiştir.

1.5. Global Trendler

Avrupa’nın en büyük bankalarının 2019 yılsonu tüm dünya çapında faaliyette olduğu ülke sayıları incelendiğinde, 71 ülke ile en fazla ülke sayısına ulaşan BNP Paribas olmuştur. Sıralamadaki ilk 8 banka 40’ın üzerinde ülkede faaliyet gösterirken diğer 5 büyük banka 32 ülke ve 7 ülke sayısı arasında faaliyet gösterdikleri belirtilmiştir. Yine

Avrupa'nın en büyük bankalarının 2019 yılsonu itibariyle müşteri sayıları incelendiğinde ise en yüksek müşteri sayısına ulaşan bankanın Banco Santander olduğu görülmüştür. 145 milyon müşteri sayısına ulaşan Banco Santander'e en yakın banka ise 42 milyon müşteri sayısı ile Intesa Sanpaolo olmuştur. Societe Generale ise 4 milyon müşteri sayısı ile Avrupa'nın en büyük bankaları arasında en az müşteri sayısı ile faaliyetlerine devam eden banka olduğu belirtilmiştir (Statistics, 2020).





Şekil 1.4: Avrupa'nın En Büyük Bankalarının Mevduat ve Kıymetli Metal Varlıkları (2019 Yılı sonu, milyar \$)

Kaynak: Statistics (2020)

Şekil 1.4’da görüldüğü üzere BNP Paribas bankası en çok mevduat toplayan banka olarak Avrupa’nın en büyük bankaları arasında ilk sıraya yerleşmiştir. Toplam mevduat dışında 18.4 milyar Amerikan Doları kıymetli metal bakiyesi ile yine en çok kıymetli metal bakiyesi bulunan banka durumundadır. Toplam mevduatın içinde kıymetli metallerin ağırlığı %0.75’tir. İlk olarak mevduat açısından incelediğimiz bankalar arasından ikinci olarak takip eden banka ise Credit Agricole Group olup, kıymetli metal hesapları, toplam mevduat bakiyelerinin %0.1’ini oluşturmuştur. Banco Santander’in kıymetli metal hesap bakiyelerinin toplam mevduattaki payı %0.81, HSBC Holdings kıymetli metal bakiyelerinin toplam mevduattaki payı %0.54 ve ING Group’taki payı ise %0.28 olduğu görülmüştür. Avrupa’nın en büyük bankalarının mevduat bakımından en büyük olan ilk beş banka incelenmiş olup, kıymetli metal hesaplarının mevduat içerisindeki payları ortalama %0.50 civarındadır.

İKİNCİ BÖLÜM

KIYMETLİ MADEN HESAPLARI VE DÜNYADAKİ ALTERNATİF HESAP ÖRNEKLERİ

Ekonomide değer gören, doğada sık rastlanılmayan ve değerli olarak kabul edilen madenlerdir. Dünya üzerinde en çok işlem hacmi olan altın olup, gümüş ardından gelmektedir.

Antik dönemlerden bu zamana kadar kıymetli madenler ödeme aracı ve tasarruf aracı olarak kullanılmakta olduğu bilinmektedir. Yatırımcılar tarafından finansal bir varlık özelliği kazanarak yatırımcı portföyüne dâhil olması modern piyasaların gelişmesiyle mümkün olmuştur. Kıymetli madenler piyasası da bütün finansal varlık piyasalarındaki gibi etkin piyasa hipotezi varsayımlarının muhatabı olmuştur (Moralı ve Uyar, 2018: 2203-2218). Kıymetli madenler piyasaları incelendiğinde Dünya'daki alternatif hesap örneklerinin önemli bir paya sahip oldukları göze çarpmaktadır.

2.1. Kıymetli Maden Hesapları ve Açılışı

Vadeli veya vadesiz olarak, 995/1000 saflıkta altın, 99.9/100 saflıkta gümüş veya 99.95/100 saflıkta platinin ve benzeri uluslararası piyasalarda işlem gören, Hazine Müsteşarlığı tarafından uygunluk belgesi verilen rafineriler tarafından üretilip damgalanan ve kıymetli madenler piyasasında işlem gören madenlerin müşteriye banka tarafından satılmak için açılan hesaplardır (Kıymetli Madenler Piyasası, 2020).

Bankalar, internet bankacılığı, mobil uygulamalar ve şubeler hesap açılışını gerçekleştirmektedir. Hesap açılışı esnasında temel bankacılık hizmet sözleşmesi, ücret/masraf politikası, kişisel verilerin korunması ile ilgili sözleşmeler karşılıklı imzalanır.

2.1.1. Bankalarda İşlem Limitleri

Bankalar, kıymetli maden alım – satım işlemlerinde hafta içi her gün, belirli saat dilimlerinde belirli marjlarda mobil uygulama ve internet bankacılığı sistemleri üzerinden işlem gerçekleştirmek için müşterilerine hizmet verir ve bu hizmetleri belirli

işlem limitleri ve saatleri çerçevesinde sunar. Türkiye Finans Katılım Bankası, internet sitesinde, sözleşmesinde ya da herhangi bir işlem limit belirtmezken, 7/24 işlem yapılabileceğini internet sitesinde yayınlamıştır (Altın Ürünleri, 2020). Belirli saatlerden sonra, örneğin mesai saatlerinden sonra makas aralıkları değişebilmektedir.

Tablo 2.1: Albaraka Türk Katılım Bankası İşlem Limitleri ve Saatleri

İşlem Adı	Bireysel	Kurumsal
Kıymetli Maden Alış	150.000 TL	150.000 TL
Kıymetli Maden Satış	150.000 TL	150.000 TL
İşlem Adı	Saatler	
Kıymetli Maden Alış	24 Saat	
Kıymetli Maden Satış	24 Saat	

Kaynak: İşlem Limit ve Saatleri, (2020)

Tablo 2.2: Kuveyt Türk Katılım Bankası İşlem Limitleri ve Saatleri(TL)

İşlem Adı	Bireysel Günlük	Bireysel Aylık	Kurumsal Günlük	Kurumsal Aylık	İşlem Saatleri
Kıymetli Maden Alış	1.000.000	20.000.000	1.000.000	20.000.000	7/24
Kıymetli Maden Satış	1.000.000	20.000.000	1.000.000	20.000.000	7/24

Kaynak: İşlem Tutar Limitleri, (2020)

Tablo 2.3: Vakıf Katılım Bankası İşlem Limitleri ve Saatleri

İşlem Adı	Bireysel Günlük	Bireysel Aylık	Kurumsal Günlük	Kurumsal Aylık	İşlem Saatleri
Kıymetli Maden Alış	200.000	4.000.000	200.000	2.000.000	5/24
Kıymetli Maden Satış	200.000	4.000.000	200.000	2.000.000	5/24

Kaynak: Kap Raporu 2020 3. Dönem, (2020)

Tablo 2.4: Ziraat Katılım Bankası İşlem Limitleri ve Saatleri

İşlem Adı	İşlem Limiti	Günlük Limit	Mesai Dışı İşlem Limiti	Mesai Dışı Günlük Limiti	İşlem Saatleri
Altın Alış	60.000	100.000	50.000	100.000	7/24
Altın Satış	60.000	100.000	50.000	100.000	7/24

7/24 işlem esnasında mesai saatleri dışında ise makas aralığı artabiliyor.

Kaynak: İnternet Şube, (2020)

2.1.2. Bankadan Müşteriye Fiziki Kıymetli Maden Teslimi

Müşteri kıymetli maden fiziki teslim taahhütnamesini imzaladıktan sonra bankaya teslim eder. Kıymetli madenin müşteriye banka tarafından teslimi şubelerden ve külçe olarak gerçekleştirilir. Külçeden daha az gramajda ise; müşteri hesabında bulunan bakiye, müşterinin istediği para cinsinden satılarak, müşteriye ödenir.

Tablo 2.5: Emlak Katılım Müşteriye Fiziki Altın Teslim Ücreti

Altın İşlemleri	Asgari Tutar	Azami Tutar	Açıklama
1 kg külçe altın teslimi	300 TL	300 TL	Kg başınadır. BSMV ve nakliye masrafı hariçtir.

Kaynak: Ürün ve Hizmet Ücretleri, (2020)

Tablo 2.6: Deniz Bank Müşteriye Fiziki Altın Teslim Ücreti

Masrafın Adı	Asgari	Azami	Oran	Tahsilat Periyodu	Açıklama
Külçe Altın Teslimatı	300 TL	300 TL	-	İşlem Bazında	Külçe altın başınadır. + BSMV
Külçe Altın Kabulü	500 TL	500 TL	-	İşlem Bazında	Külçe altın başınadır. + BSMV

Gram Atılın Teslimatı	2 TL	1.000 TL	2%	İşlem Bazında	1-2,5-5-10-20-50-100gr. Kúpürler için işlem yapılır. Gram külçe başımadır. + BSMV
-----------------------	------	----------	----	---------------	---

Kaynak: Deniz Bank, (2020)

2.1.3. Müşteriden Bankaya Fiziki Kıymetli Maden Teslimi

Genellikle ziynet eşyası olarak kullanılan kıymetli madenlerde işçilik olduğu için banka tarafından kabul edilmeyebilir. Müşteriden teslim alma iş akışı; bankanın anlaşmalı olduğu kıymetli maden ekspertizi şubeye gelerek müşterinin kıymetli maden ve ziynet eşyalarının Merkez Bankası ve Borsa tarafından belirlenen saflık derecesiyle karşılığı olan gramajı belirler ve müşteriye tebliğ eder. Müşteri uygunluk verdikten sonra gerekli teslim tutanakları imzalanarak müşterinin hesabına gram olarak aynı gün eklenir. Lakin kıymetli madenler hurda olarak değerlendirildiği için eritmeye gönderilir. Eritme esnasında saflık derecelerinde farklılık veya sahte bir ürün belirlenirse müşteriye iade edilir. Bu aşamaya atlatılana kadar yani eritme işlemi tamamlanana kadar banka, 5 iş günü boyunca müşteri hesabındaki kıymetli maden hesabını bloke tutar. Bunun dışında Vakıf Katılım Bankası A.Ş.'nin yeni çıkardığı bir sistem olan KAD-SİS yani Kuyumcu Altın Değerleme Sistemi yöntemi de kullanılmaya başlanmıştır. Bu sistemde ekspertiz görevlilerinin şubelere ayda bir gitmesi ya da yüklü miktarda alımlar dışında gitmemesinden kaynaklı müşteri kazanımında olumsuz sonuçları bertaraf etmek için şubeye gelen müşteri en yakın anlaşmalı kuyumcuya yönlendirilerek, altınların Merkez Bankası ve Borsa tarafından belirlenen saflık derecesiyle karşılığı olan gramajı belirlenmesi ve müşteri ile şubeye tebliğ etmesini ve bu kıymetli madenlerin güvenli bir şekilde eritmeye gitmesini sağlar (Vakıf Katılım Bankası A.Ş., 2020). Böylece fiziki madenler eritmeye giderken yastık altı birikimler piyasada değerlenmeye girmiş olur.

2.1.4. Kıymetli Madenlerin Standart Ölçüleri

XAU (Altın): 1-2,5-5-10-20-50-100-250-500gr ölçüleri mini bar, 1000gr ölçüsü külçe, 1000gr üstüne large bar denir.

XAG (Gümüş): 1-2,5-5-10-20-50-100-250-500gr ölçüleri mini bar, 1000gr ölçüsü külçe, 1000gr üstüne large bar denir. Paket içinde muhtelif biçimlerde ve ağırlıktaki ürüne granül denir.

XPT (Platin): 1-2,5-5-10-20-50-100-250-500gr ölçüleri mini bar, 1000gr ölçüsü külçe, 1000gr üstüne large bar denir.

XPD (Paladyum): 1-2,5-5-10-20-50-100-250-500gr ölçüleri mini bar, 1000gr ölçüsü külçe, 1000gr üstüne large bar denir (Ürünler, 2020).

2.1.5. Bankalarda Vadeli ve Vadesiz Kıymetli Maden Hesabı Kullanılabilirliği

Vadeli kıymetli maden hesapları müşterilerin yatırdığı kıymetli madenin belirlediği bir kısmının ya da tümünü vadesi gelmeden evvel çekmek, hesabını tamamen kapama istediğinde, Türkiye'deki bazı bankalar müşterinin hakkı olduğunu, bazıları ise bu haklara sahip olmadıklarını belirtirler (Vakıf Katılım Bankası A.Ş., 2020).

Müşteri kıymetli maden alımını fiziki istediğinde, banka hesaptaki tutarı müşteriye teslim edilememesinden sorumlu tutulmama hakkı bulunmakta olup, teslim edeceği kıymetli maden yerine hesaptaki bakiyeyi satın alıp müşteriye istediği para cinsinden ödeyebilmektedir.

2.1.6. Kıymetli Maden Hesaplarındaki Ücret ve Vergilendirme

Kıymetli maden hesaplarıyla ilgili ücretler ve vergiler; ücret, hizmet tipi ve müşteri isteğine göre nakden veya cari, kredili mevduat hesabından tahsil edilebilir.

Bankalardaki kıymetli maden ve döviz işlemlerinde ödenen BSMV, yani Banka ve Sigorta Muameleleri Vergisi oranı 30/09/2020 tarihinden itibaren binde 2 olarak yürürlüğe girmiştir. Söz konusu kıymetli maden ve döviz alım işleri esnasında, vergi ve fon ödeme işlemi, alım yöntemi yani kullandığı mobil bankacılık, internet bankacılığı veya şubeden alım yöntemi farketmeksizin tahsil edilir. Müşteri 100 gram üzerinden altın satın alıyorsa, bankadaki hesabından işleme açılması için 1 gün beklemek zorundadır (Kuveyt Türk Katılım Bankası A.Ş., 2020). Vergi sadece müşterinin kıymetli maden ve döviz alım işlemlerinde alınmaktadır. Satış işlemlerinde alınmamaktadır.

2.1.7. Kıymetli Maden Hesap Takibi

Müşteri, internet bankacılığı, mobil bankacılık ve telefon bankacılığında takibini gerçekleştirebilirken aynı zamanda müşteri hesabındaki kıymetli madenin bankaya satışı veya bankadan alımına ilişkin talimatlarını internet bankacılığı, mobil uygulama ve şubeden verebilir. Bu uygulamalar yalnızca temel bankacılık hizmet sözleşmesindeki internet bankacılığı, mobil bankacılık, telefon bankacılığı ve şubeden işlemlerle ilgili kısımlardaki düzenlenmiş çerçeveler kapsamında yapılmış olmalıdır.

Tablo 2.7: Türkiye’deki Konvansiyonel Bankaların Kıymetli Maden Hesapları

Bankalar	Kıymetli Maden Hesapları
Garanti Bankası	Altın
İş Bankası	Altın
Yapı Kredi	Altın
Ziraat Bankası	Altın

Kaynak: Kap Raporu 2020 3. Dönem (2020)

Tablo 2.8: Türkiye’deki Katılım Bankalarının Kıymetli Maden Hesapları

Bankalar	Kıymetli Maden Hesapları
Albaraka Türk Katılım Bankası A.Ş	Altın, Gümüş
Emlak Katılım Bankası A.Ş	Altın, Gümüş, Platin
Kuveyt Türk Katılım Bankası A.Ş	Altın, Gümüş, Platin
Türkiye Finans Katılım Bankası A.Ş	Altın, Gümüş
Vakıf Katılım Bankası A.Ş	Altın, Gümüş, Platin, Paladyum
Ziraat Katılım Bankası A.Ş	Altın

Kaynak: Kap Raporu 2020 3. Dönem (2020)

2.2. Kıymetli Madenler Piyasası

Yurtdışından ithal edilen ve borsaya açılan altının alım satımının yapıldığı ve 26.07.1995 tarihinde faaliyete geçen Altın Piyasası olarak adlandırılan organize

piyasadır. 09.07.1999 tarihinde ise gümüş ve platinin eklenmesiyle altın piyasası yerine kıymetli madenler piyasası olarak adlandırılmıştır. 2011 yılında kıymetli taşlar, elmas ve paladyumda işlem görmeye başlamıştır. 2014 yılından bu yana Kuyumcukent içinde faaliyet gösteren kıymetli madenler piyasası, 2015 yılı Şubat ayından bu yana müşteri işlemlerini Kuyumcukent'te gerçekleştirmektedir. Hazine Müsteşarlığı'ndan gerekli izinler alındıktan sonra aracı kuruluşlar Kıymetli madenler piyasasında işlem yapılabilmektedir (Kıymetli Madenler Piyasası, 2020). Bireysel hesap açıp işlem yapabilmek için onaylı bir kurumdan açılması gerekir ve bu aşamadan sonra artık şubeden ve internet üzerinden işlem yapılabilir.

2.3. Kıymetli Madenler ve Metallerle ilgili Mevzuatlar

22.06.2016 tarihli 29750 sayılı resmi gazetede yayınlanan yönetmelik; borsada işlem gören, Hazine Müsteşarlığı ve/veya Borsa İstanbul Anonim Şirketi tarafından standartları, nitelikleri belirlenmiş, teyit edilmiş altınların alım satım, vadeli işlem, opsiyon borsasında işlem gören kıymetli madenlerin alım satımını bankaların yapabileceği ile ilgilidir. Yürürlük tarihi 01.01.2017'dir (Bankaların Kıymetli Maden Alım Satımına İlişkin Usul ve Esaslar Hakkında Yönetmelik, 2016).

18.11.2006 tarihli 26350 sayılı resmi gazetede yayınlanan tebliğ; standart işlenmemiş altın, gümüş, platin ve paladyumun saflık derecelerinin en az; altın için 995/1000, gümüş için 99.9/100, platin için 99.95/100 ve paladyum için 99.95/100 olması zorunlu hale getirilmiştir. Rafineriler, Londra Külçe Piyasası Birliği ve Londra Platin ve Paladyum Piyasasının yayınladığı listeler kontrol edilir, eğer bu piyasalarda bulunmazsa Dubai Multi Commodity Centre, Indian Bullion Market Association vb kurumlarda bulunan listelerde yeri olanların arasındaysa borsada işlem görebileceği ile ilgilidir. Altın dışındaki standart ve standart dışı kıymetli madenlerin Darphane veya Darphane'nin belirleyeceği kuruluşlar tarafından verilen ayar raporu ile borsada işlem görebilecekleri ile ilgilidir. Yürürlük tarihi 18.11.2006'dır (Kıymetli Maden Standartları ve Rafineri Hakkında Tebliğ, 2006).

Ayrıca kıymetli madenlerin borsada yapılan işlemlere dair yönetmelikler sırasıyla; 19/10/2014 tarihli 29150 sayılı resmi gazete, 3/4/2019 tarihli 30734 sayılı resmi gazete ve 6/7/2019 tarihli 30823 sayılı resmi gazetelerde ilan edilmiştir (Borsa İstanbul A.Ş.

Kıymetli Madenler ve Kıymetli Taşlar İle İlgili Borsacılık Faaliyetlerine İlişkin Esaslar Yönetmeliği, 2014).

Bu mevzuatların yanında; aracı kuruluşların kıymetli maden faaliyetleri ve kurullarıyla ilgili bir mevzuatta 21.05.2007 tarihinde 26528 nolu gazetede yayınlanmıştır (Kıymetli Madenler Borsası Aracı Kuruluşlarının Faaliyet Esasları İle Kıymetli Madenler Aracı Kurumlarının Kuruluşu Hakkında Yönetmelik, 2007).

2.4. Kıymetli Maden Hesaplarıyla İlgili Fıkhi Görüşler

İslâmiyet'te ilk basılan para Hz Ömer Halifelîği zamanında olup, belirli şekillerde ve ağırlıklarda standart biçimde üretilmişlerdir. Kısacası "İslam parası" olarak ta belirtilen altın ve gümüşün kıymetli maden olarak kullanışları hem yaygın hem de gelenekseldir (Çetin, 2018).

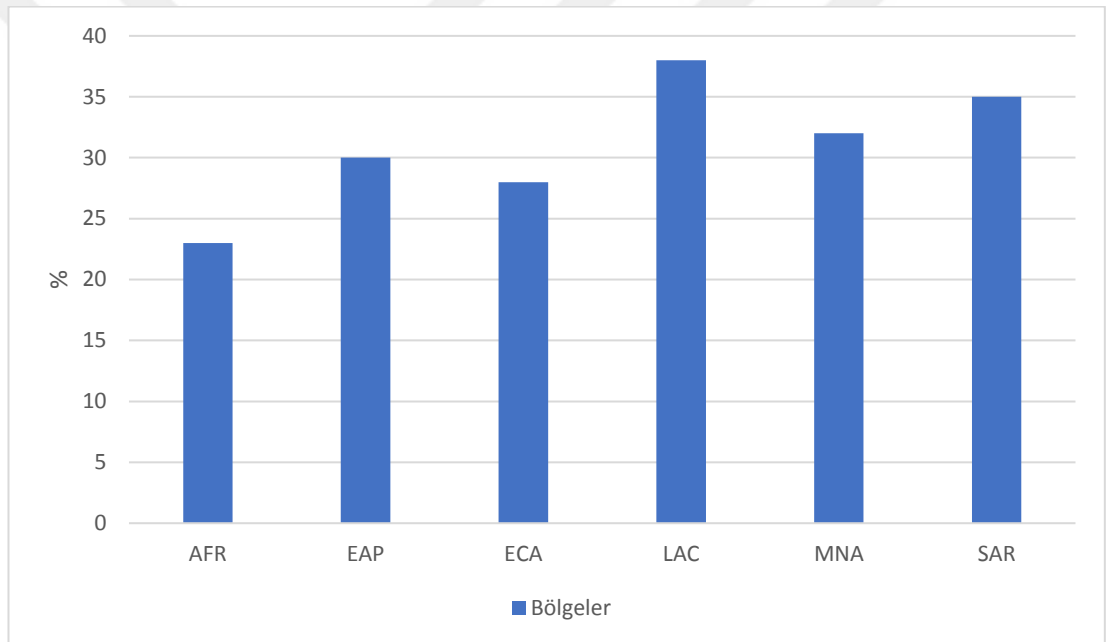
Kıymetli madenler içinde altın, gümüş haricinde platin, paladyum, bakır, nikel gibi birçok metal de alım satım işlemlerinde fiziken veya bankalardan alım satım işlemlerinde de caiz görülmüş ve genel olarak katılım bankalarından yapılması tavsiye edilmiştir. Bunun en önemli sebeplerinden biri; müşterinin alım satım işlemleri sanal ortamda olsa dahi katılım bankalarının fiziken bünyesinde tutması ya da merkez bankası veya buna benzer finansal kuruluşlarda rezerv ettirmesinden kaynaklanmaktadır (El Haseni, 2018).

Günümüzde açılan hesaplarla ilgili TKBB bünyesinde ve Katılım Bankaları bünyesinde bulunan Danışma Kurulları tarafından cevazı verilmiş ve bunlarla ilgili internet sitelerinde fetva belgelerinin yayınlamaktadırlar.

2.5. Dünya'daki Alternatif Kıymetli Maden Hesabı Açan Bankalar

Dünya üzerindeki alternatif kıymetli maden hesabı açan bankaların tespitinde coğrafi dağılımlar dikkate alınmıştır. Dünya üzerinde bankalara erişim hususunda birçok çalışma ve geliştirme çalışmaları yapılmıştır. Bu çalışmalardan biri olan ve Dünya Bankası tarafından hazırlanan Honohan verilerine göre finansal hizmetlere erişiminde bireylerin bir finansal kurumda hesabı olup olmadığı dikkate alınarak Şekil 2.1'de finansal hizmet alan yetişkinlerin ülke nüfusuna oranları ve bölgelere göre finansal erişim seviyesi belirtilmiştir. Dünyada finansal hizmetlere erişim göstergelerine

bakıldığında, bireysel işlemlere ulaşımın belirli coğrafi bölgelerde yoğunlaştığı görülmüştür. Bazı bölgelerde ise çok sınırlıdır. Dünya üzerindeki 157 ülke verileriyle yapılan çalışmada toplam ortalama erişim oranının %41, Türkiye'nin erişim oranı %49'dur. Batı Avrupa ve Kuzey Amerika bölgelerindeki ülke yetişkin bireylerinin erişimi %80 üzerinde olduğu belirtilmiştir. Güney Amerika'da erişim oranı %61 olan Şili, Asya'da erişim oranı %62 olan Güney Kore, Arap Yarımadası'ndaki erişim oranı %63 olan Suudi Arabistan gibi ülkeler haricinde belirtilen bölgelerdeki erişim oranlarının %60'ın üzerine çıkmadığı görülmüştür. Ayrıca gelişmekte olan ülkelerin ortalaması %25 olduğu belirtilmiştir. Afrika bölgesinde finansal hizmetlere erişim diğer kıtalara göre belirgin olarak düşüktür (Honohan, 2007: 35-60).



Şekil 2.1: Bölgelere Göre Finansal Erişim Seviyesi

(Güney Afrika: AFR, Doğu Asya: EAP, Avrupa ve Orta Asya: ECA, Latin Amerika ve Karayipler: LAC, Orta Doğu ve Kuzey Afrika: MNA, Güney Asya: SAR)

Kaynak: (Financial Services, 2019)

Şekil 2.2'deki ECA ile ifade edilen ülkeler arasında Avrupa Birliği ülkeleri dâhil edilmemiştir. Belirtilen bölgelerin ortalamaları %40'nin üzerine çıkamadığı gözlemlenmiştir. Dünya Bankası çalışmasından yola çıkarak coğrafi bölge verileri ışığında, finansal erişim oranı en yüksek olan Batı Avrupa ülkelerindeki bankaların kıymetli maden hesap çeşitliliği ve ayrıntıları belirtilmiştir.

Yetişkin hesapları hariç 15-18 yaş aralığı hesaplarında farklılıkları gözlemlenmiştir. Örneğin; birçok Batı Avrupa ülkesinde 15 yaş üstü gençlerin genç hesabı (Teenage Accounts) açıp işlem yapabildikleri bilinmektedir. Farklılıklarıyla, bankacılık sistemlerindeki gelişmeleriyle de örnek olan Batı Avrupa bankaları, dijitalleşme ve insan unsurunu ortadan kaldıran uygulamaların etkisiyle dijital ortamda hesap açılışı yapabildikleri görülmüş, bu platformlarda kıymetli maden alım satım işlemlerine ağırlık verdikleri tespit edilmiştir.

Finansal okuryazarlık açısından incelendiğinde Batı Avrupa'nın Türkiye ile kıyaslaması yapıldığında daha ileride olduğu, yastık altı fonlarının ise daha geride olduğu görülmüştür (Statistics, 2020). Bu açıdan da incelendiğinde de Batı Avrupa bankalarının teknolojik, finansal okuryazarlık, yastık altı fon yönetimi ve yenilikçi enstrümanları ile ön plana çıkmaktadır.

2.5.1. IG Bank

İsviçre'de faaliyet gösteren IG Bank bireysel, ticari müşteriler tarafından kullanılabilir. Kıymetli maden alım satım, forward, future işlemleri yapmaktadır.

Yurtiçi ve yurtdışı hesap açılışı için gerekli belgeler:

- Pasaport
- Adres Belgesi
- Bankacılık Hizmet Sözleşmesi

Hizmet Verdiği Kanallar:

- İnternet Bankacılığı
- Mobil Uygulama
- Telefon Bankacılığı
- Masaüstü Uygulaması

Kıymetli maden alım satım işlemi yapan bankanın başlıca kıymetli maden hesapları aşağıdaki gibidir:

- Altın
- Gümüş
- Platin
- Paladyum

-Bakır

-Nikel

Müşterilerin kimlik bilgileri doğrulama işlemleri yapıldıktan sonra internet üzerinden hesap açılışı yapılabilmektedir. IG Bank S.A banka hesabı açılışında gerekli durumlarda ek bilgi ve belge isteyebilmektedir. Alım satım hesapları, hisse senetleri, tahviller, vadeli işlemler ve opsiyonlar gibi çeşitli finansal enstrümanların alım satımını içeren işlemleri müşterilerine sunar (About Us, 2020).

1974 yılından beri İsviçre’de faaliyet gösteren IG Bank; 2007’de kurulan ve İsviçre Ulusal Finans Departmanı’na bağlı olan genel merkezi Bern/İsviçre’de bulunan İsviçre Finans Piyasası Denetleme Kurumu olan FINMA tarafından denetlenmektedir. Beş kıtaya yayılmış ve 14 ülkede faaliyet göstermektedir. Finans sektöründeki faaliyetlerinden ötürü defalarca takdir görmüştür (Overview, 2020).

2.5.2. Consorsbank

Almanya’da faaliyet gösteren Consors Bank bireysel, ticari müşteriler tarafından kullanılabilir. Kıymetli maden alım satım, forward, future işlemleri yapmaktadır.

Yurtiçi ve yurtdışı hesap açılışı için gerekli belgeler:

- Pasaport
- Adres Belgesi
- Bankacılık Hizmet Sözleşmesi

Müşterilerin kimlik bilgileri doğrulama işlemleri yapıldıktan sonra internet üzerinden hesap açılışı yapılabilmektedir. Consorsbank, banka hesabı açılışında gerekli durumlarda ek bilgi ve belge isteyebilmektedir.

Hizmet verdiği ürünler:

- Kredi Kart
- Vadeli Hesaplar
- Vadesiz Hesaplar
- Araç Kredisi
- Mortgage
- Trade (Alım satım) Hesapları

Hizmet Verdiği Kanallar:

- İnternet Bankacılığı

- Mobil Uygulama

Kıymetli maden alım satım işlemi yapan bankanın başlıca kıymetli maden hesapları aşağıdaki gibidir:

-Altın

-Gümüş

-Platin

-Paladyum

-Bakır

-Nikel

Perakende Bankacılık, Online Broker Hizmetleri ve Menkul Kıymet Alım Satım hizmetleri alanında ürün ve hizmetler sunmaktadır. Online başvuru ile hesap açılışı yapılabilmektedir.

Cari hesaplar, günlük bankacılık işlemlerini gerçekleştirmek için kullanılan faizsiz mevduat hesapları olarak tanımlayan Consorsbank, cari hesapları genellikle bir ödeme kartıyla (bir banka kartı ve / veya bir kredi kartı) sunulur ve ayrıca limit aşımı olasılığını da içerebilir. Bir cari hesaba sahip olmanın yıllık maliyetleri (hesap yönetim ücretleri olarak da bilinir), hesaba aylık gelir girdisine veya hesaba yatırılan para miktarına bağlı olabilir.

Vadeli hesapların yanı sıra, tasarruf hesaplarından herhangi bir zamanda para çekmeye izin veren ve daha fazla esneklik sağlayan Consorsbank, genellikle vadeli hesaplardan daha düşük faiz oranları ve daha kısa mevduat vadeleri sunar. Tasarruf hesaplarında mudi başına 100.000 avroya kadar Almanya'nın mevduat garantisi programı kapsamındadır. Yurtdışından hesap açanların tasarruf hesaplarından elde ettiklerin faizlerden vergi almamaktadırlar. Almanya'da ikamet edenlerin elde ettikleri faizlerin %26'sı vergi olarak kesilir. Trade(Alım satım) hesapları, hisse senetleri, tahviller, vadeli işlemler ve opsiyonlar gibi çeşitli finansal araçların alım satımını içeren ticari işlemleri yürütmek için kullanılır. Alım satım hesapları, hem nakit hem de menkul kıymet tutabilir. Trade(Alım satım) hesapları, yatırımcı başına 20.000 Euro'ya kadar Almanya'nın yatırımcı tazminat planı kapsamındadır (Über Uns, 2020).

2.5.3. Dukascopy Bank SA

İsviçre’de faaliyet gösteren, 2010 yılında kurulan Dukascopy Bank bireysel, ticari müşteriler tarafından kullanılabilir. Kıymetli maden alım satım, forward, future işlemleri yapmaktadır.

Yurtdışı ve yurtdışı hesap açılışı için gerekli belgeler:

- Pasaport
- Fatura (Adres teyidi için)
- Bankacılık Hizmet Sözleşmesi

Müşteriler hesap açılışı için gerekli sözleşmeyi doldurup, belgelerini siteye yükledikten sonra, kimliğini doğrular ve genellikle 1 gün içerisinde hesabı açılır. Banka kimlik doğrulamasını görüntülü arama ya da özçekim ile gerçekleştirdiğini belirtmiştir.

Hizmet Verdiği Kanallar:

- İnternet Bankacılığı
- Mobil Uygulama
- Masaüstü Uygulaması

Kıymetli maden alım satım işlemi yapan bankanın başlıca kıymetli maden hesapları aşağıdaki gibidir:

- Altın
- Gümüş
- Platin
- Paladyum
- Bakır

Hizmet verdiği ürünler:

- Kredi Kart
- Vadesiz Hesaplar
- Trade (Alım satım) Hesapları

Alım satım hesapları, hisse senetleri, tahviller, vadeli işlemler ve opsiyonlar gibi çeşitli finansal enstrümanların alım satımını içeren işlemleri müşterilerine sunar (About, 2020).

2.5.4. Fineco Bank

1999 yılında İngiltere’de kurulan Fineco Bank bireysel ve ticari müşterilere hizmet sunmaktadır. Perakende Bankacılık, menkul kıymet alım satım, döviz takası, türev piyasalar ve opsiyonlar gibi birçok hizmet vermektedir.

Hizmet verdiği diğer ürünler ise vadesiz hesap, debit kart, kredi kart ve yatırım fonlarıdır.

Yurtiçi ve yurtdışı hesap açılışı için gerekli belgeler:

- Pasaport
- Fatura (Adres teyidi için)
- Bankacılık Hizmet Sözleşmesi

Hizmet Verdiği Kanallar:

- İnternet Bankacılığı
- Mobil Uygulama
- Masaüstü Uygulaması

Kıymetli maden alım satım işlemi yapan bankanın başlıca kıymetli maden hesapları aşağıdaki gibidir:

- Altın
- Gümüş
- Platin
- Paladyum
- Bakır (Fineco Bank, 2020).

2.6. Dünya’da Alternatif Kıymetli Metal Hesabı Bakır İncelemesi

Bakır, günlük yaşamımızda, sanayi üretiminde, kullanılan ve dünyada en çok bulunan metallere aittir. Dünya üzerinde yatırım aracı olarak da kullanılan bakır, birçok yurtdışı finans kuruluşları tarafından müşterilerine sunulmuştur. Bunun için internet sitelerinden hizmet veren yurtdışındaki bankalar, yatırımcıların yatırımlarını fiziken koruması zor olduğu ve fiziki bakırın likiditesi zayıf olduğundan müşterilerine hesap

açarak finansal hizmet vermektedirler. Altın, gümüş, platin ve paladyum hesaplarına alternatif olan bakır, yatırımcılara önemli getiri fırsatları sunduğu bilinmektedir (Çıtak, 2000: 56).

Dünya finans piyasalarında günlük 6 trilyon USD işlem hacmi olan bakırın genellikle sanayi üretiminde daha çok kullanıldığı için trendleri takip etmek yararlı olacaktır. Alım satım arası makaslar genellikle açık olduğu için şüphesiz bilgi birikimi ve analiz inceleme isteyebilen bir kıymetli maden çeşididir (Bal, 2018: 102-124).

Ekonomik daralma ve büyümelerinde etkili olduğu bakır alım satımında piyasa takibi de son derece önemlidir (Uygun, 2017: 184-186). Diğer kıymetli metallerin alım satımında olduğu gibi bakır da uluslararası piyasalarda dolar ile alınır.

2.7. Kıymetli Madenler ile İlgili Yapılması Planlanan Çalışmalara Örnek

Altının tanımıyla ilgili belirsizliklerin giderilmesi, hurda altın toplama işlemleri için Merkez Bankası'nda karşılık ayrılması ve bankaların ayırması gereken zorunlu karşılıkların bir kısmının altın olarak tutulmaları gerektiği, yastık altındaki hurda altınların ihracı, sistemdeki altın fonlarının TMSF güvencesi altına almak, altın EFT sisteminin geliştirilmesi ve yaygınlaştırılması, yastık altı kıymetli madenlerinin KAD-SİS ile sisteme hızlıca kazandırılması gibi çalışmalar düzenlenmiştir (İstanbul Altın Rafinerisi, Türkiye'de ve Dünyada Altının Önemi ve Finansal Piyasalara Etkileri: Sektörün Gelişmesi Yönünde Fikir ve Görüşler IV, 2020).

Katılım Bankaları kıymetli maden piyasalarını daha yoğun, kaliteli ve etkin kullanımı ortamını oluşturabilmek adına; Türkiye'yi yakın pazarın en önemli saklama merkezi haline getirmek için; altın, gümüş, platin ve paladyum madenlerini stoklama ile ülke dışındaki faal kuruluşların gerektiğinde bu stokları kullanabilecekleri ortamı oluşturan saklama merkezi kurulacaktır. BIST bu çalışmanın yapılacağını öngörmüştür. KDV ile ÖTV istisnası olması planlanan gümrüklü antrepo Borsada işlem gören Platin ve Paladyum içinde planlanmaktadır (Kalkınma Bakanlığı, İstanbul Uluslararası Finans Merkezi Programı Eylem Planı, 2015). Ülkemizde kıymetli madenlerin öneminin kavranması için gerekli kamuoyunun oluşmaya başlaması bir yana, bankalar ise farklı, yenilikçi çalışma ve önerilere açık ve iştahlı olduklarıyla ilgili önemli geri bildirimlerde bulunmaktadır.

ÜÇÜNCÜ BÖLÜM

TAM UYGULAMALI BİR ARAŞTIRMA

3.1. Araştırmanın Evreni ve Örneklemi

Araştırma evreni Türkiye’de bulunan katılım bankalarının bütün müşterileridir. Örneklemi ise araştırmaya gönüllü olarak katılan 141 kişiden oluşmaktadır.

3.2. Araştırmanın Yöntemi

Araştırma kapsamında verilerin toplanması için anket yöntemi kullanılmıştır. Anket Online ortamda hazırlanmış ve katılımcılara iletilmiştir.

Anket formunda tüketicilerin banka hesaplarını kullanma, birikimlerinin ne kadarını hangi hesap türlerinde ne amaçla kullandıklarını tespit edilmesi için 12 ifade, farklı tür kıymetli maden hesapları ve bakır maden hesabı tercihini tespit etmeye yönelik 2 ifade, Çobankaya (2014) tarafından geliştirilen ölçekten alınmış ve bankalar için kullanılacak şekilde adapte edilerek kullanılmıştır.

3.3. Bulgular

Yapılan analizler kapsamında, anket çalışmasının sonuçları, anketin geçerlilik ve güvenilirlik çalışmaları SPSS 25.0 programında yapılmıştır. Açıklayıcı faktör analizinde KMO, Barlett ve madde faktör yük değerlerine bakılmış, maddelerin madde ayırt edici indeksi incelenmiş, madde güvenilirlik analizi için iç tutarlılık Cronbach Alfa katsayısına bakılmış, geçerlilik güvenilirlik çalışmasından sonra 2 grubun karşılaştırılması t testi, 2’den fazla grubun karşılaştırılmasında tek yönlü varyans analizi kullanılmıştır. Alternatif hesap olarak bakır hesabına yönelik olumlu görüşler anketinde eğitim düzeyine göre olumlu sonuca ulaşılmıştır. Ankete katılanlara on dört soru sorulmuştur. Bulgular aşağıdaki gibidir:

Faktör analizi, benzer nitelikleri ölçen değişkenleri toplayıp minimum sayıda faktör ile izahı hedefleyen bir istatistiksel tekniktir. Bir diğer yandan maddelerin faktör yük değerleri ile ölçümlenmesi gereken kavramları belirtme veya ortak faktör olan yeni verileri belirtme sürecidir (Büyüköztürk, 2020: 21-77).

Çokça faktör çıkarma yöntemi, veri setlerinin faktör analizlerine uygunluğunu belirlemek için ortaya çıkmıştır (Erkuş, 2016: 25-54). Barlett testi, korelasyon matrisinin oluşturulması ve Kaiser-Meyer-Olkin (KMO) testleri örnek gösterilebilir. Buna göre, öncelikle veri setinin faktör analizi için uygunluğu test edilmiştir.

Tablo 3.1: Ölçeğin KMO ve Barlett Testi Sonuçları

KMO	.877
X²	1312.562
Barlett Testi	Sd 91
	p .000*

*p< .05

Tablo 3.1’ de görüldüğü gibi (KMO) değeri 0.877 olarak bulunmuş olup, uygunluk için bu test veri setinin faktör analizi için uygunluğunu göstermektedir. KMO değerleri 0,90 mükemmel, 0,80 çok iyi, 0,70 iyi, 0,60 orta, 0,50 zayıf ve 0,50’nin altı ise kabul edilemez olarak yorumlanmaktadır (Sharma, 1996: 45-77). Araştırmanın faktör analizi sonuçlarına göre de, KMO değeri 0,877 olarak saptanmıştır. Elde edilen bu bulgu toplanan verilerin KMO değerinin çok iyi olduğunu göstermektedir.

Barlett testi ise değişkenlerin arasındaki ilişkinin olup olmadığını test etmiş ve anlamlı bulunmuştur ($X^2= 1312.562$, $p=0,000$). Veriler ve sonuçlar değişkenler arasında yüksek korelasyonlar olduğunu göstermektedir. Veri seti faktör analizi için uygundur.

Ayrıca korelasyon matrisine, veri setinin faktör analizine uygunluğunu ölçmek için de bakılmakta olup, araştırmaya göre korelasyon matrisini incelediğimizde, değişkenler arasındaki ilişkinin çok iyi olduğunu; 0,40 üzeri olan korelasyon katsayıları için çok iyi ayırt edici olarak bilinmesinden ve korelasyon matrisinin en düşük değerinin .571 olmasından anlaşılmaktadır.

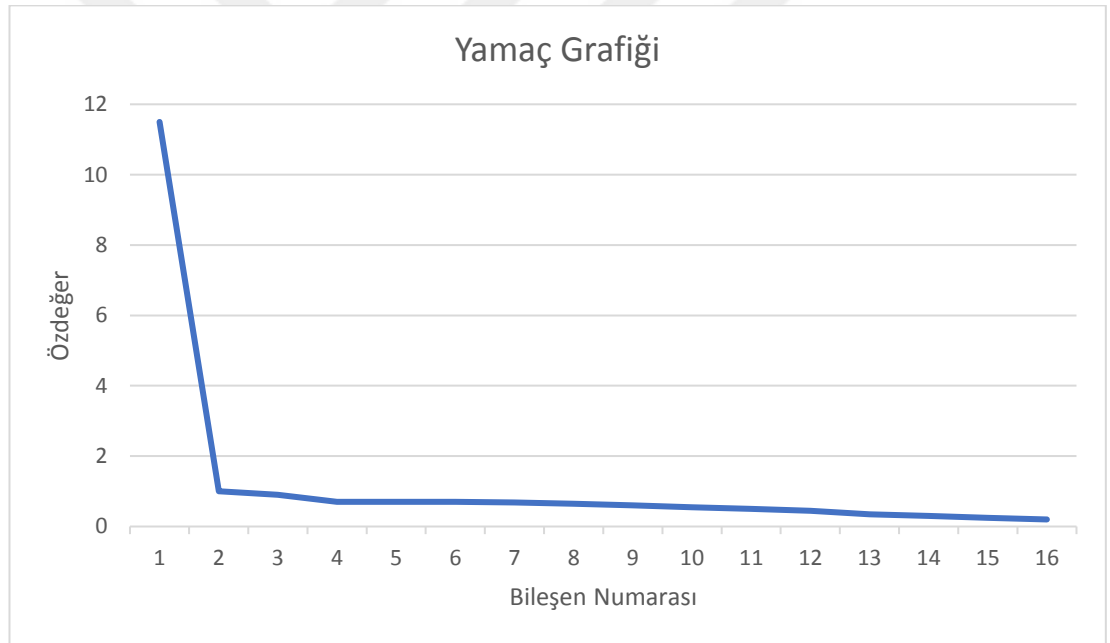
Özdeğer istatistiği olan Eigenvalue’dan faydalanılarak faktör sayısı belirlenmiş olup, 1’den küçük olan faktörler dikkate alınmamakta, anlamlı kabul edilmesi için 1 ya da 1’den büyük olması beklenmektedir. Tablo 3.2’de sadece 1’den büyük faktörler

dikkate alınarak özdeğer, yığılmalı frekans, varyans miktarı belirtilerek üç faktörlü bir yapı elde edilmiştir.

Tablo 3.2: Ölçeğin Alt Boyutları Tarafından Açıklanan Varyans Oranları

Boyutlar	Özdeğer	Varyans	Yığılmalı Frekans
1.Boyut	7.635	54.532	54.532

Tablo 3.2’deki bulgulara görüldüğü üzere özdeğeri 7.635 olan tek faktörün açıkladığı varyans oranı % 54.532’dir. Toplam açıklanan varyans oranı % 54.532 olup, sosyal bilimlerde çalışmalarındaki baz alınabilecek olan %40 ile %60 aralığındaki varyans oranları normal karşılanmaktadır.



Şekil 3.1: Ölçeğin Alt Boyutlarına Ait Yamaç Grafiği

Şekil 3.1’deki scree plot olarak tabir edilen yamaç birikinti grafiği, eğimin görülmemeye geldiği noktadaki sayıda faktör sayısı belirlenmiş, tek faktörlü olan ölçekten elden edilen faktör altındaki maddeler ve yer aldığı madde faktör yükleri ile birlikte Tablo 3.3’te verilmiştir.

Tablo 3.3: Ölçeğin Maddelerinin Faktör Yük Değerleri

Maddeler	Boyutlar
	1
1. Banka Hesapları kullanmayı tercih ederim	0.723
2. Kullandığım Banka Hesaplarımda Genelde Bakiye mevcuttur	0.725
3. Birikimlerimi kıymetli maden hesaplarıyla yaparım	0.810
4. Kıymetli maden hesabı olmasaydı yine de fiziken birikim yapardım	0.579
5. Hesaplarımdaki Bakiyenin % 25 inden fazlası kıymetli maden hesaplarındadır	0.680
6. Hesaplarımdaki Bakiyenin % 26-50 si kıymetli maden hesaplarındadır	0.571
7. Hesaplarımdaki Bakiyenin 51-75 kıymetli maden hesaplarındadır	0.669
8. Hesaplarımdaki Bakiyenin tamamı kıymetli maden hesaplarındadır	0.604
9. Kıymetli maden hesaplarımı ayrıca katılım hesaplarında değerlendiririm.	0.810
10. Kıymetli maden hesaplarını paramın değerini koruması için tercih ederim	0.895
11. Kıymetli maden hesaplarını fiziken saklama riski olmadığı için tercih ederim	0.866
12. Kıymetli maden hesaplarını anında tl ve diğer para türlerine çevirebildiğim için tercih ederim	0.841
13. Farklı türde kıymetli maden hesapları olsaydı onları da tercih ederdim	0.806
14. Bakır madeni hesabı olsaydı tercih ederdim	0.657

Tablo 3.3'te sıralanan yük değerleri, faktör yapısının ortaya çıkması için, buldukları boyutun altında faktör yük değerleri sıralanmış, buradaki katsayılar alt boyutlar olan ilişkiyi açıklamıştır. Ölçekte herhangi bir binişik madde olmadığından herhangi bir madde elenmemiştir. Faktör analizi öncesinde 14 madde olan ölçme aracının bu aşamada tekrar 14 madde olduğu saptanmıştır. Buna göre Tablo 3.3' te yer alan veriler analiz edildiğinde, 14 maddeden oluşan ankete ait yük değerlerinin .571 - .895 arasında olduğu saptanmıştır.

Kuramsal açıklamaları ile maddelerin içeriklerine de bakılarak ve isimlendirilmeye çalışılan, küçükten büyüğe sıralanarak elde edilen faktörler ve sırası, madde analizi çalışmasından önce elde edilmiştir.

Madde ayırt ediciliğine ilişkin bulgular aşamasında, ayırt edicilik çalışmalarında maddelerin ne derece ölçülebildiğini belirlemek için yapılmıştır. Ölçümlenen değer negatif olabilmekte, yani -1 ve +1 arasında değişkenlik gösterebilir. Negatif durumlarda ters ayırt edilir ve maddelerin testten çıkarılması gerekir.

Alt %27'lik grupların ve üst %27'lik grupların madde ortalama puanları arasındaki farkların bağımsız t-testi kullanılarak test edilmesiyle bulunabilir.

Bağımsız T-testi uygulamak için, büyükten küçüğe toplam puanlar sıralı olarak kesme işlemi alttan ve üstten 38 kişi olacak şekilde 76 kişi %27 değeri dikkate alınarak seçilerek elde edilmiştir. Tüm madde sonuçları anlamlı bulunmuştur (p=0,000). Sonuçlar Tablo 3.4'te verilerek alt ölçeklerin hepsinde uygulandığı gösterilmiştir.

Tablo 3.4: Ölçeğin Madde Ayırt Ediciliğine Yönelik T-testi Sonuçları

Madde No	Yeni Madde No	Grup	N	x	ss	Sd	t	p
M1	1	Alt Grup	68	2.5000	1.58623	0.28041	-7.399	.000
		Üst Grup	68	4.5789	0.64228	0.10419		
M2	2	Alt Grup	68	2.4063	1.56286	0.27628	-7.027	.000
		Üst Grup	68	4.5000	0.68773	0.11156		
M3	3	Alt Grup	68	2.3333	1.37297	0.25067	-6.101	.000

		Üst Grup	68	4.0789	0.85049	0,13797		
M4	4	Alt Grup	68	2,5172	1.54967	0.28777	-4.326	.000
		Üst Grup	68	3.9737	1.07771	0.17483		
M5	5	Alt Grup	68	1.6818	1,04135	0.22202	-5.485	.000
		Üst Grup	68	3.4737	1.30977	0.21247		
M6	6	Alt Grup	68	1.6111	0.97853	0.23064	-4.175	.000
		Üst Grup	68	2.9737	1,42349	0.23092		
M7	7	Alt Grup	68	1.6522	0.98205	0.20477	-5.024	.000
		Üst Grup	68	3.2105	1.43617	0.23298		
M8	8	Alt Grup	68	1.7143	1.00712	0.21977	-4.185	.000
		Üst Grup	68	3.0526	1.43220	0.23233		
M9	9	Alt Grup	68	2.0000	0.95346	0.19881	-7.385	.000
		Üst Grup	68	4.0000	1.06543	0.17284		
M10	10	Alt Grup	68	2.1481	1.35032	0.25987	-8.298	.000
		Üst Grup	68	4.4737	0.64669	0.10491		
M11	11	Alt Grup	68	1.9167	1.31601	0.26863	-9.223	.000
		Üst Grup	68	4.5526	0.60168	0.09761		
M12	12	Alt Grup	68	2.4400	1.44568	0.28914	-6.446	.000
		Üst Grup	68	4.4211	0.64228	0.10419		
M13	13	Alt Grup	68	2.2273	1.26986	0.27074	-7.213	.000
		Üst Grup	68	4.3684	0.75053	0.12175		

M16	16	Alt Grup	68	2.2609	1.28691	0.26834	-4.996	.000
		Üst Grup	68	3.9474	1.27231	0.20640		

***p< .05**

Maddelerin ölçülmek istenen özelliği ölçebildiği sonucuna Tablo 3.4'te yer alan veriler incelendiğinde görülmüş olup, ölçeğin toplam puanı ve alt boyutlarının toplamında yer alan maddelerin sonuçları anlamlı bulunmuştur. Ayrıca, 14 madde ve bir boyuttan oluşan derecelendirilmiş beşli likert tipi kullanılmıştır. Ölçekten alınabilecek en yüksek puan 70, en düşük puan ise 14 olduğu görülmektedir.

Anketin iç tutarlılığının tespit edilmesi için toplam puanına ilişkin cronbach alfa iç tutarlılık katsayıları belirlenmiştir. Her bir maddenin varyansına dayalı olarak hesaplanan Cronbach Alfa iç tutarlılık katsayıları Tablo 3.5'te sunulmuştur.

Tablo 3.5: Ölçeğin Toplam Puanı ve Alt Boyutlarının Güvenirlik Katsayıları

Ölçek/ Boyutlar	Madde Sayısı	Cronbach Alfa Katsayısı
Anket Toplam Puan	14	.935

Tablo 3.5'te yer alan veriler analiz edildiğinde, Cronbach Alfa değeri .935 olarak yüksek güvenilirlikte olduğu görülmektedir (Alpar, 2013: 848-851).

Tablo 3.6: Anket Verileri

	Kesinlikle katılmıyorum		Katılmıyorum		Kararsızım		Katılıyorum		Kesinlikle katılıyorum	
	F	%	F	%	F	%	F	%	F	%

1. Banka Hesapları kullanmayı tercih ederim	21	15	17	12.1	11	7.9	50	35.7	41	29.3
2. Kullandığım Banka Hesaplarımda Genelde Bakiye mevcuttur	21	15	20	14.3	16	11.4	49	35	34	24.3
3. Birikimlerimi kıymetli maden hesaplarıyla yaparım	23	16.4	31	22.1	32	22.9	36	25.7	18	12.9
4. Kıymetli maden hesabı olmasaydı yine de fiziken birikim yapardım	21	15	17	12.1	30	21.4	43	30.7	29	20.7
5. Hesaplarımdaki Bakiyenin % 25 inden fazlası kıymetli maden hesaplarındadır	36	25.7	55	39.3	18	12.9	21	15	10	7.1
6. Hesaplarımdaki Bakiyenin % 26-50 si kıymetli maden hesaplarındadır	40	28.6	66	47.1	13	9.3	14	10	7	5
7. Hesaplarımdaki Bakiyenin 51-75 kıymetli maden hesaplarındadır	44	31.4	63	45	14	10	8	5.7	11	7.9
8. Hesaplarımdaki Bakiyenin tamamı kıymetli maden hesaplarındadır	50	35.7	62	44.3	11	7.9	8	5.7	9	6.4
9. Kıymetli maden hesaplarımı ayrıca katılım hesaplarında değerlendiririm.	27	19.3	45	32.1	35	25	16	11.4	17	12.1

10. Kıymetli maden hesaplarını paramın değerini koruması için tercih ederim	25	17.9	27	19.3	27	19.3	34	24.3	27	19.3
11. Kıymetli maden hesaplarını fiziken saklama riski olmadığı için tercih ederim	28	20	19	13.6	27	19.3	31	22.1	35	25
12. Kıymetli maden hesaplarını anında tl ve diğer para türlerine çevirebildiğim için tercih ederim	24	17.1	20	14.3	30	21.4	37	26.4	29	20.7
13. Farklı türde kıymetli maden hesapları olsaydı onları da tercih ederdim	20	14.3	28	20	46	32.9	19	13.6	27	19.3
14. Bakır madeni hesabı olsaydı tercih ederdim	26	18.6	35	25	43	30.7	11	7.9	25	17.9

Tablo 3.6’da yer alan veriler incelendiğinde birinci maddeye katılımcıların %15’i (n=21) kesinlikle katılmıyorum, %12.1’i (n=17) katılmıyorum, %7.9’u (n=11) kararsızım, %35.7’si (n=50) katılıyorum ve son olarak %29.3’ü (n=41) kesinlikle katılıyorum cevabını vermiştir.

İkinci maddeye katılımcıların %15’i (n=21) kesinlikle katılmıyorum, %14.3’ü (n=20) katılmıyorum, %11.4’ü (n=16) kararsızım, %35’i (n=49) katılıyorum ve son olarak %24.3’ü (n=34) kesinlikle katılıyorum cevabını vermiştir.

Üçüncü maddeye katılımcıların %16.4’ü (n=23) kesinlikle katılmıyorum, %22.1’i (n=31) katılmıyorum, %22.9’u (n=32) kararsızım, %25.7’si (n=36) katılıyorum ve son olarak %12.9’u (n=18) kesinlikle katılıyorum cevabını vermiştir.

Dördüncü maddeye katılımcıların %15'i (n=21) kesinlikle katılmıyorum, %12.1'i (n=17) katılmıyorum, %21.4'ü (n=30) kararsızım, %30.7'si (n=43) katılıyorum ve son olarak %20.7'si (n=29) kesinlikle katılıyorum cevabını vermiştir.

Beşinci maddeye katılımcıların %25.7'si (n=36) kesinlikle katılmıyorum, %39.3'ü (n=55) katılmıyorum, %12.9'u (n=18) kararsızım, %15'i (n=12) katılıyorum ve son olarak %7.1'i (n=10) kesinlikle katılıyorum cevabını vermiştir.

Altıncı maddeye katılımcıların %28.6'sı (n=40) kesinlikle katılmıyorum, %47.1'i (n=66) katılmıyorum, %9.3'ü (n=13) kararsızım, %10'u (n=14) katılıyorum ve son olarak %5'i (n=7) kesinlikle katılıyorum cevabını vermiştir.

Yedinci maddeye katılımcıların %31.4'ü (n=44) kesinlikle katılmıyorum, %45'i (n=63) katılmıyorum, %10'u (n=14) kararsızım, %5.7'si (n=8) katılıyorum ve son olarak %7.9'u (n=11) kesinlikle katılıyorum cevabını vermiştir.

Sekizinci maddeye katılımcıların %35.7'si (n=50) kesinlikle katılmıyorum, %44.3'ü (n=62) katılmıyorum, %7.9'u (n=11) kararsızım, %5.7'si (n=8) katılıyorum ve son olarak %6.4'ü (n=9) kesinlikle katılıyorum cevabını vermiştir.

Dokuzuncu maddeye katılımcıların %19.3'ü (n=27) kesinlikle katılmıyorum, %32.1'i (n=45) katılmıyorum, %25'i (n=35) kararsızım, %11.4'ü (n=16) katılıyorum ve son olarak %12.1'i (n=17) kesinlikle katılıyorum cevabını vermiştir.

Onuncu maddeye katılımcıların %17.9'u (n=25) kesinlikle katılmıyorum, %19.3'ü (n=27) katılmıyorum, %19.3'ü (n=27) kararsızım, %24.3'ü (n=34) katılıyorum ve son olarak %19.3'ü (n=27) kesinlikle katılıyorum cevabını vermiştir.

On birinci maddeye katılımcıların %20'si (n=28) kesinlikle katılmıyorum, %13.6'sı (n=19) katılmıyorum, %19.3'ü (n=27) kararsızım, %22.1'i (n=31) katılıyorum ve son olarak %25'i (n=35) kesinlikle katılıyorum cevabını vermiştir.

On ikinci maddeye katılımcıların %17.1'i (n=24) kesinlikle katılmıyorum, %14.3'ü (n=20) katılmıyorum, %21.4'ü (n=30) kararsızım, %26.4'ü (n=37) katılıyorum ve son olarak %20.7'si (n=29) kesinlikle katılıyorum cevabını vermiştir.

On üçüncü maddeye katılımcıların %14.3'ü (n=20) kesinlikle katılmıyorum, %20'si (n=28) katılmıyorum, %32.9'u (n=46) kararsızım, %13.6'sı (n=19) katılıyorum ve son olarak %19.3'ü (n=27) kesinlikle katılıyorum cevabını vermiştir.

On dördüncü maddeye katılımcıların %18.6'sı (n=26) kesinlikle katılmıyorum, %25'i (n=35) katılmıyorum, %30.7'si (n=43) kararsızım, %7.9'u (n=11) katılıyorum ve son olarak %17.9'u (n=25) kesinlikle katılıyorum cevabını vermiştir.

3.3.1. Alternatif hesap olarak bakır hesabına yönelik olumlu görüşlerin cinsiyete göre farklılıklarının incelenmesi

Araştırmaya katılan katılımcıların alternatif hesap olarak bakır hesabına yönelik olumlu görüşlerinin cinsiyete göre farklılaşıp farklılaşmadığının belirlenmesi için t-testi yapılmış ve sonuçlar Tablo 3.7'de sunulmuştur.

Tablo 3.7: Cinsiyet Türüne Göre T-Testi Sonuçları

	N	x	Ss	Sd	t	p
Alternatif Hesap Olarak	91	38.3516	12.29035	138	3.861	.000
Bakır Hesabına Yönelik Olumlu Görüş	49	46.6327	11.74502			

Tablo 3.7’da görüldüğü üzere katılımcıların alternatif hesap olarak bakır hesabına yönelik olumlu görüşlerinin cinsiyete göre anlamlı bir şekilde farklılaştığı saptanmıştır [$t_{(138)} = 3.861, p < .05$]. Erkeklerin ($\bar{x} = 46.6327$) alternatif hesap olarak bakır hesabına yönelik olumlu görüşlerinin kadınlardan ($\bar{x} = 38.3516$) daha yüksek olduğu görülmektedir.

3.3.2. Alternatif hesap olarak bakır hesabına yönelik olumlu görüşlerin eğitim düzeyine göre farklılıklarının incelenmesi

Araştırmaya katılan katılımcıların alternatif hesap olarak bakır hesabına yönelik olumlu görüşlerinin eğitim düzeyine göre farklılaşıp farklılaşmadığının belirlenmesi için tek yönlü varyans analizi (ANOVA) yapılmış ve sonuçlar Tablo 3.8’de sunulmuştur.

Tablo 3.8: Eğitim Düzeyine Göre Anova Sonuçları

	Grupların Kaynağı	Kareler Toplamı	Sd	Kareler Ortalaması	F	p
Alternatif Hesap Olarak	Gruplar arası	5500.479	3	1833.493	20.281	.000*
Bakır Hesabına Yönelik Olumlu Görüş	Gruplar içi	12295.06	136	90.405		
	Toplam	17795.54	139			

* $p < .05$

Tablo 3.8'deki veriler incelendiğinde katılımcıların alternatif hesap olarak bakır hesabına yönelik olumlu görüşlerinin eğitim düzeyine göre anlamlı bir şekilde farklılaştığı saptanmıştır, [$F_{(3,136)}= 20.281, p< .05$]. Farklılığın hangi gruplar arasında olduğunu bulmak için yapılan LSD testinin sonuçlarına göre eğitim düzeyine doktora ($\bar{x}=60.06$) olanların eğitim düzeyi yüksek lisans ($\bar{x}=47.63$), lisans/yüksekokul ($\bar{x}=46.34$) ve ortaöğretim ($\bar{x}=26.18$) olanlara göre alternatif hesap olarak bakır hesabına yönelik olumlu görüşlerinin daha yüksek olduğu saptanmıştır. Ayrıca eğitim düzeyi ortaöğretim ($\bar{x}=26.18$) olanların da eğitim düzeyi yüksek lisans ($\bar{x}=47.63$) ve lisans/yüksekokul ($\bar{x}=46.34$) olanlara göre daha düşük olduğu saptanmıştır.

3.3.3. Alternatif hesap olarak bakır hesabına yönelik olumlu görüşlerin meslek durumuna göre farklılıklarının incelenmesi

Araştırmaya katılan katılımcıların alternatif hesap olarak bakır hesabına yönelik olumlu görüşlerinin meslek durumuna göre farklılaşıp farklılaşmadığının belirlenmesi için tek yönlü varyans analizi (ANOVA) yapılmış ve sonuçlar Tablo 3.9'da sunulmuştur.

Tablo 3.9: Meslek Durumuna Göre Anova Sonuçları

Grupların Kaynağı	Kareler Toplamı	Sd	Kareler Ortalaması	F	p
Gruplar arası	246.549	3	82.183	0.635	0.593
Alternatif Hesap Olarak Bakır Hesabına Yönelik Olumlu Görüş	Gruplar içi	17461.07	135	129.341	
	Toplam	7			
		17707.62	138		
		6			

* $p< .05$

Tablo 3.9'deki veriler incelendiğinde katılımcıların alternatif hesap olarak bakır hesabına yönelik olumlu görüşlerinin meslek durumuna göre anlamlı bir şekilde farklılaşmadığı saptanmıştır, [$F_{(3,135)} = .635, p > .05$].

3.3.4. Alternatif hesap olarak bakır hesabına yönelik olumlu görüşlerin yaş durumuna göre farklılıklarının incelenmesi

Araştırmaya katılan katılımcıların alternatif hesap olarak bakır hesabına yönelik olumlu görüşlerinin yaşa göre farklılaşıp farklılaşmadığının belirlenmesi için tek yönlü varyans analizi (ANOVA) yapılmış ve sonuçlar Tablo 3.10'da sunulmuştur.

Tablo 3.10: Yaş Durumuna Göre Anova Sonuçları

Grupların Kaynağı	Kareler Toplamı	Sd	Kareler Ortalaması	F	p
Gruplar arası	20.293	3	6.764	0.052	0.984
Gruplar içi	17775.24	136	130.700		
Toplam	17795.54	139			

* $p < .05$

Tablo 3.10'deki veriler incelendiğinde katılımcıların alternatif hesap olarak bakır hesabına yönelik olumlu görüşlerinin yaş durumuna göre anlamlı bir şekilde farklılaşmadığı saptanmıştır, [$F_{(3,136)} = .052, p > .05$].

3.4. Mülakatlar

Katılım Bankası 1, Ürün Yönetimi Birimi ve Hazine Birimi; bakır hesabının ve kıymetli metallerin Türkiye'de uygulanabilirliği ile ilgili gerekli konulara ilgili olduklarını ve olumlu baktıklarını beyan etmişlerdir. Londra Metal Borsası, Chicago Borsası ve New York Ticaret Borsası'nda işlem gören bakır, nikel gibi birçok metalin

alım satım işlemlerinde yurtdışında faaliyet gösteren bankalar gibi Türkiye'deki bankalarında işlem yapabileceği görüşünde olup, bazı bankaların yurtdışı türev piyasalarında da işlem yaptığını belirtmişlerdir. Yurtdışı aracılık hizmetleri veren finansal kuruluşların da aynı zamanda, platformlarında bu tür metallerin var olduğunu da belirtmiştir. Ürün olarak metal(kıymetli maden depo hesabı), opsiyon piyasalarında metal, endeksler, özellikle metal opsiyonlarının da önemli kazançlar elde ettirdiğini, terminalleri kullanışlı, masraf boyutunda rahat ettiren, makas aralığı az olan bankalar ve aracı kuruluşların bakır alım satım hizmetini Türkiye'de sağlanması durumunda büyük fayda sağlanacağını da belirtmişlerdir. Son olarak bakırın yurtdışı fiyatı ile yurtiçi fiyatının geçişkenliğine önem verilmesi gerektiğini de vurgulamışlardır.

Katılım Bankası 2, Hazine Birimi; kıymetli metal piyasasında alım satım yapan müşterilerinin olduğunu, hatta büyük montanlı işlem yapan müşterilerin dahi olduğunu, bakır depo hesabının açılışı için aracılık edilmesinin mümkün olduğunu düşmektedirler. Katılım bankaları kıymetli maden depo hesabı açılışında genellikle konvansiyonel bankalardan daha önde olduğunu bu yüzden bu tür alternatif faaliyetleri olumlu bulduklarını, katılım bankaları bakır depo hesabında derinleşebileceklerini belirtmişlerdir. Önemli bir verim sağlanabileceğini, kıymetli maden depo hesabı açan ve işlem yapan müşterilerinin sayısının az olmadığını eklemiştir.

Katılım Bankası 2, Katılım Bankacılığı Uyum Müdürlüğü, metal işlemlerini genellikle yatırım amaçlı kullanımı yanında teverruk işlemlerinde kullanıldığını, yurtdışı türev piyasalarda fiktif işlemler olabileceğinden o yüzden işlem bazlı değerlendirmesi gerektiğini, altın, gümüş gibi kıymetli maden hesaplarına paralel bakır depo hesabı ve buna benzer hesaplar açılabilceğini belirtmişlerdir.

Katılım Bankası 3, Hazine Birimi, Mevzuat Birimi, Ürün Yönetimi Müdürlüğü ve Katılım Bankacılığı Uyum Servisi; bakırda mevzuat aykırı bir durum olmayacağını, önceki yıllarda yurtdışı bankalar aracılığıyla çinko ve çelik gibi metallerin alım satımına aracılık ettiklerini lakin depo hesabı hizmeti vermediklerini ama açılmasının gelen olarak verimli olabileceğini belirtmişlerdir. Çok yüksek bir karlılık oluşacağını düşünmediklerini de belirten Hazine Birimi; bakır tarafında altın kadar çok yüksek bir talep oluşmasını beklemediklerini ama yakın zamanda gümüşteki artışın, birçok yatırımcıyı gümüş depo hesabı açtırıp alım satım işlemlerine sevk ettiğini gördüklerinden bu düşüncenin bir anda değişebileceğini de eklemiştir.

Altın alım satımı yapılan depo hesap sahipleri talep ettiklerinde fiziki olarak teslimat yapabildiklerini ama diğer kıymetli maden hesaplarında yapamadıklarını belirtmişlerdir. Örneğin; gümüş alımı yapan bir yatırımcı birim fiyatı düşük olduğu için 500kg gümüş satın alabiliyor ve talep ettiğinde teslimatında fiziki zorluklar ve masraflar oluşabileceğinden gümüş hesaplarında teslimat yapmadıklarını belirtmişlerdir.

Aslen İslami finans kaynaklarında, banka tarafından satılan kıymetli madeni müşteri istediğinde, onun adına satın alınarak ayırılan altının müşteriye teslimini gerektirdiğini ama örnekte verdiği istisnai sebeplerden dolayı teslim edilemese bile gümüş depo hesabının açılıp işlem yapılmasına cevaz verildiğini ve bu sayede bakır, nikel, çinko, çelik gibi metallerin de depo hesaplarında dini boyutuyla da problem oluşturmayacağını belirtmişlerdir.

Altının uluslararası piyasalarda ve Merkez Bankasında da karşılığı olduğunu, dolayısıyla sadece yatırım aracı olarak değil, para niteliğiyle de bankaya para kazandırdığını, hatta Türk Lirası ve döviz hesaplarındaki mevduatların bankalara sağladığı getiri olduğunu ama diğer maden ve metallerde; altında olduğu gibi yaygın bir ortamının olmayışı, bankaların bu tür işlemlerden altın kadar fazla karlılık sağlamayacağını düşünmektedirler. Ancak bakır ve benzeri metallerin alım satımı esnasında alınacak komisyonların bankalara karlılık sağlayabileceğini düşünmektedir. Gümüş madenin son zamanlardaki artışından dolayı, sadece komisyon kazançları olduğu halde bu madenden, Katılım Bankası 3'ün çok yüksek kar sağladıklarını da eklemiştir. Bakır hesabı açılışında bankanın sağlayacağı faydalardan birinin de; müşterinin ürün çeşitliliğinden dolayı tutundurma faaliyetlerinde çok daha başarı sağlanabileceğini, müşteri memnuniyetinin oluşacağını ve böylece çapraz verimlilik sağlanabileceğini de eklemiştir.

Bunların dışında bakır için; Londra Metal Piyasasını dikkatli bir şekilde bankaların takip etmesi gerektiğini, özellikle fiyat geçişkenliği hususunda hassas olunması gerektiğini belirtmişlerdir.

Bakır, çelik, çinko, alüminyum, nikel gibi metallerin sanayide kullanıldığı için spekülasyon ve manipülasyona açık olabileceğini, müşterilerin dikkat etmelerinin önem arz ettiğini ve riskli yatırım araçları olabileceğini de eklemiştir. Müşterilerin sanayide kullanmak için fiziki istediklerinde sıkıntılar oluşabileceğini ama yatırım

amaçlı alınırsa hiçbir sıkıntı olmayacağından; altın, gümüş gibi, bakır depo hesabının da açılabileceğini belirtmişlerdir.



DÖRDÜNCÜ BÖLÜM

DEĞERLENDİRME VE SONUÇ

Kıymetli metaller, dünya üzerinde gerek sanayi üretim aşamalarında gerekse tasarruf ve yatırım aracı olarak kullanılmaktadır. Bankalar, aracı kuruluşlar ve borsalar bu ticari işlemlere aracılık etmektedir.

Yatırımcıların son dönemlerde kıymetli metal alım satım işlemlerindeki artışları ve yükselen trendler, yastık altındaki tasarrufların da ekonomiye kazandırıldığının bir göstergesidir. Yatırımcının fiziki altını bankaya teslimiyle veya herhangi bir kıymetli metal depo hesap yatırımıyla başlayan yatırım serüveni, alternatif trendlerin de oluşturduğu yatırım düşünceleriyle diğer kıymetli metal işlemlerindeki faaliyetlerini arttırdıklarını de belirtmek mümkündür.

Bankalar alternatif yatırım enstrümanlarıyla karlılıklarını arttırmaktadır. Müşteri memnuniyeti sağlamak ve müşteriye tutundurmaktadır. Büyüme ve gelişme planları, bu doğrultuda alternatif ürünler ve alternatif hesaplar arayışında olabileceklerini gösterir. Bu çalışmada Dünya'daki bankalarda işlem gören alternatif kıymetli metal olarak bakır ile Türkiye'deki mevduat bankaları ve katılım bankalarının kıymetli maden işlemleri ve alternatif hesapların potansiyelleri ele alınarak incelenmiş, Bulgular çerçevesinde, Dünya'daki alternatif hesapların Türkiye'de uygulanması teklifinde bulunulmuştur. Analiz sonuçları bakır hesabının alternatif olarak Türkiye'de uygulanması için talep göreceğini göstermiştir.

4.1. Politika Önerileri

Finans sektörü uzmanları tarafından denetlenmiş ve bakır depo hesabı açılışı için öneriler gelmiştir. Katılım Bankası 1, Ürün Yönetimi ve Hazine Birimleri; yurtdışında bu tür hesap ve enstrümanların olduğunu bildiklerini özellikle Londra Metal Borsası, Chicago Borsası ve New York Ticaret Borsası'nda ve bu borsalarda işlem yapan bankalar ve aracı kurular olduğunu, Türkiye'de uygulanması durumunda verim sağlanabileceği görüşlerini belirtmişlerdir. Katılım Bankası 2, Hazine ve Uyum Müdürlükleri; kıymetli metal piyasalarında işlem yapan müşterilerinin olduğunu ve müşterilerinin bakır hesabı açılışına sıcak bakacaklarını düşündüklerini, katılım bankalarının kıymetli maden hesaplarında mevduat bankalarından daha öncü olduğunu ve bakır hesabı açılışına olumlu baktıklarını belirtmişlerdir. Ayrıca kıymetli

metal borsalarında da faaliyet gösteren Katılım Bankaları'nın İslami şartlara uyarak işlem bazlı değerlendirmeler yapılabilip, fiktif işlemlerin de önüne geçilebileceği hususunda altyapılarının uygun olduğunu da belirtmiştir.

Katılım Bankası 3, Hazine, Mevzuat, Uyum ve Ürün Yönetimi Birimleri genel görüşleri doğrultusunda; bankacılık mevzuatına aykırı bir durum olmayacağını ama ek mevzuat ile daha sağlıklı bir yapıyla, Merkez Bankası bakır tanımlamasının ardından ve borsada işlem görülmesiyle herhangi bir problem oluşmayacağını, bakır metalinin fiziki teslimatı konusunda hizmet verilmemesinin daha iyi ve doğru olacağını, son olarak Türkiye'de bakır hesabının açılmasının bankalar açısından doğrudan ve çapraz verimlilik sağlayacağını belirtmişlerdir.

Dünya'daki değerli metal hesapları uygulamaları ve Türkiye'deki katılım bankalarına öneriler konulu çalışmamıza politika önerileri oluşturulmuş olup, Merkez Bankası tanımlaması gerektiği, konuyla ilgili ek mevzuat çıkarılması gerektiği ve borsada pazar oluşturulması ve işlem görmesinin de fayda sağlayacağı ihtiyaçları doğmuştur. Bu önerilerin yanı sıra, gümüş hesabı, platin hesabı ve paladyum hesapları müşterileri katılım bankalarına çekebiliyor ise, bu hesapların varlığının bilinirliğinin artırılması ve müşterileri tutundurmak için özenli bir tutundurma çalışması yapılması gerektiği, katılım bankalarında bakır hesabıyla ilgili yeterli bilgiye sahip personel yetiştirilmesi gerektiği, fiziki teslimat hususunda çalışmalar yapıp, gümüş, platin, paladyum hesaplarını da dâhil ederek bakır madenlerinin fiziki teslimi için yeni bir strateji geliştirilmesi gerektiği, metal alım satım işlemlerinde makas aralıklarının teşvik edici olması gerektiği ile ilgili önemli öneriler ve izlenimler alınmıştır.

Araştırma anketinde, Dünya'da işlem gören bakır hesabının Türkiye'de uygulanması durumunda tercih etme durumu sorulmuş olup, ankete katılanlar tarafından ilgiyle karşılanmış, olumlu netice alınmıştır. Sonuç itibari ile Dünya'da uygulanan bakır hesabı alım satım işlemlerinin Türkiye'de belirli politikalar uygulanarak gerçekleştirilebileceği görüşü ortaya çıkmıştır.

KAYNAKÇA

- About (2020). Dukascopy SA,
<https://www.dukascopy.com/swiss/english/about/dukascopy-group/> [30 Kasım].
- About Us (2020). IG Bank, <https://www.ig.com/en-ch/about-us> [30 Kasım].
- Aksoy, Mine & Nuraydın Topcu. (2013). Altın ile hisse senedi ve enflasyon arasındaki ilişki. *Atatürk Üniversitesi İktisadi ve İdari Bilimler Dergisi*, 27(2): 59-78.
- Alpar, R. (2013). *Uygulamalı Çok Değişkenli İstatistik Yöntemler*, (4 bs). Ankara: Detay Yayıncılık, 848-851.
- Altay, O. (2006). *Türk Bankacılık Sistemi*, (3 bs). İzmir: Seçkin Yayın Evi, 33-39.
- Arouri, M., vd. (2012). Long memory and structural breaks in modeling the return and volatility dynamics of precious metals, *The quarterly review of economics and finance*, 52(2): 207-218.
- Artun, T. (1983). *Türkiye'de Bankacılık*, (1 bs). İstanbul: Tekin Yayınevi, 170.
- Bal, O. (2018). *Dünya Ekonomisinde Altın*, (1 bs). Kocaeli: Umuttepe Yayınevi, 102-124.
- Bankaların Kıymetli Maden Alım Satımına İlişkin Usul ve Esaslar Hakkında Yönetmelik (2020).
<https://www.mevzuat.gov.tr/mevzuat?MevzuatNo=22598&MevzuatTur=7&MevzuatTertip=5> [29 Kasım].
- BDDK Aylık Bülten (2020). Bankacılık Denetleme ve Düzenleme Kurumu,
<https://www.bddk.org.tr/BultenAylik> [27 Kasım].
- BDDK Türk Bankacılık Sektörü Temel Göstergeleri Haziran 2020 (2020). Bankacılık Denetleme ve Düzenleme Kurumu,
<https://www.bddk.org.tr/Haberler/Turk-Bankacilik-Sektoru-Temel-Gostergeler-Raporu-Haziran-2020-yayimlanmistir/107> [27 Aralık].
- Bloomberg (2020). Bloomberght, <https://www.bloomberght.com/yorum/gizem-uzuner/2271523-turkiye-de-yastik-altinda-310-milyar-dolar-var> [28 Aralık].

- Borsa İstanbul A.ş. Kıymetli Madenler ve Kıymetli Taşlar İle İlgili Borsacılık Faaliyetlerine İlişkin Esaslar Yönetmeliği (2020).
<https://www.mevzuat.gov.tr/mevzuat?MevzuatNo=20151&MevzuatTur=7&MevzuatTertip=5> [29 Kasım].
- Büyüköztürk, Ş. (2020). *Sosyal Bilimler için Veri Analizi El Kitabı İstatistik*, (27 bs). Ankara: Pegem Yayıncılık, 21-77.
- Chen, Q. & Giles, E. D. (2015). Risk analysis for three precious metals: an application of extreme value theory. *Econometrics Working Paper*, 94(2): 310-328.
- Çetin, M. (2018). *İslam'da Kuyumculuk*, (2 bs). İstanbul: Hayat Yayıncılık.
- Çıtak, S. (2000). *Dünyada ve Türkiye'de Altın Gümüş Platin ve Paladyum ve 24 ayar*, (1 bs). İstanbul: İstanbul Altın Borsası Yayınları, 56.
- Çobankaya, F. (2014). *Katılım Bankalarının Türkiye'deki Farkındalık Düzeyinin Tespiti: Batı Akdeniz Bölgesindeki Bir Araştırma (Yayınlanmamış Yüksek Lisans Tezi)*. Süleyman Demirel Üniversitesi, Sosyal Bilimler Enstitüsü, Isparta.
- Deniz Bank A.ş.. (2020). *Temel Bankacılık Hizmet Sözleşmesi*. İstanbul.
- Dinç, Y. (2017). *Banka Pazarlaması ve Yeni Nesil Bankacılık*, (1 bs). İstanbul: Beta Yayınları, 1-8.
- El Haseni, A. (2018). *İslam'da Para* (A. Esen, Çev.). İstanbul: İz Yayıncılık.
- Erkuş, A. (2016). *Psikolojide Ölçme ve Ölçek Geliştirme- I: Temel Kavramlar ve İşlemler*, (3 bs). Ankara: Pegem Yayınları, 25-54.
- Financial Services (2019). World Bank, <https://www.worldbank.org/en/about/annual-report/financial-services/> [28 Kasım].
- Fineco Bank (2020). The Banks EU, <https://thebanks.eu/> [30 Kasım].
- Gangopadhyay, K., Jangir, A. ve Sensarma, R. (2016). Forecasting the price of gold: An error correction approach. *IIMB management review*, 28(1): 6-12.
- İcazet Belgeleri (2020). Türkiye Finans Katılım Bankası A.ş.,
<https://www.turkiyefinans.com.tr/tr-tr/hakkimizda/katilim-bankaciligi-sistemi/sayfalar/icazet-belgeri.aspx> [28 Kasım].

İcazet Belgelerimiz (2020). Vakıf Katılım Bankası A.ş.

<https://www.vakifkatilim.com.tr/tr/hakkimizda/icazet-belgeleri> [28 Kasım].

İcazet Belgesi (2020). Albaraka Türk Katılım Bankası A.ş.,

<https://www.albaraka.com.tr/icazet-belgeleri.aspx> [28 Kasım].

İnternet Şube (2020). Ziraat Katılım Bankası.,

<https://www.ziraatkatilim.com.tr/bireysel/dijital-bankacilik/internet-sube> [28 Kasım].

İstanbul Altın Rafinerisi (2020). *Türkiye’de ve Dünyada Altının Önemi ve Finansal Piyasalara Etkileri: Sektörün Gelişmesi Yönünde Fikir ve Görüşler IV*. İstanbul: 21-47.

İstanbul Uluslararası Finans Merkezi Programı Eylem Planı (2015). Kalkınma Bakanlığı, https://sbb.gov.tr/wp-content/uploads/2018/10/4Istanbul_Uluslararası_Finans_Merkezi_Programi.pdf [15 Ağustos].

İşlem Limit ve Saatleri (2020). Albaraka Türk Katılım Bankası.

<https://www.albaraka.com.tr/kurumsal-islem-limit-ve-saatleri.aspx> [28 Kasım].

İşlem Tutar Limitleri (2020). Kuveyt Türk Katılım Bankası,

<https://www.kuveytturk.com.tr/subesiz-bankacilik/mobil-sube/islem-tutar-limitleri> [28 Kasım].

Kap Raporu 2020 3. Dönem (2020). Kamu Aydınlatma Platformu,

<https://www.kap.org.tr/tr/Bildirim/850391> [22 Aralık].

Kıymetli Madenler Borsası Aracı Kuruluşlarının Faaliyet Esasları İle Kıymetli

Madenler Aracı Kurumlarının Kuruluşu Hakkında Yönetmelik (2020).

<https://www.mevzuat.gov.tr/mevzuat?MevzuatNo=11318&MevzuatTur=7&MevzuatTertip=5> [29 Kasım].

Kıymetli Madenler Piyasası (2020). Borsa İstanbul A.ş.,

<https://www.borsaistanbul.com/tr/sayfa/408/kiymetli-madenler-piyasasi> [29 Kasım].

Kıymetli Maden Standartları ve Rafineri Hakkında Tebliğ (2020).

<https://www.mevzuat.gov.tr/mevzuat?MevzuatNo=10790&MevzuatTur=9&MevzuatTertip=5> [29 Kasım].

- Kuveyt Türk Katılım Bankası A.ş.. (2020). *Bankacılık Hizmetleri Sözleşmesi*. İstanbul.
- Mochnac, F. (2013). *Do precious metals have a capacity to hedge against inflation?* (Yayımlanmamış Doktora Tezi). Tilburg Üniversitesi, Tilburg.
- Moralı, Tuncay & Uyar, Umut. (2018). Kıymetli metaller piyasasının fraktal analizi. Hitit Üniversitesi Sosyal Bilimler Enstitüsü Dergisi, 11(3): 2203-2218.
- Noyan, E. (2007). *Bankacılık Faaliyetleri*, (5 bs). Ankara: Adalet Yayınevi, 54-55.
- Overview (2020). FINMA, <https://www.finma.ch/en/finma/finma-an-overview/> [30 Kasım].
- Sharma, S. (1996). *Applied multivariate techniques*, (1 bs). New York: John Wiley & Sons, Inc, 45-77.
- Statistics (2020). Statista, <https://www.statista.com/statistics/> [30 Aralık].
- TBB. (2019). *Bankalarımız*. İstanbul.
- Tiftik, M. (2007). *Katılım Bankası Katılma Hesabı Sözleşmesi*, (1 bs). İstanbul: Yetkin Yayınları, 32-55.
- Tiryaki, G. (2012). *Finansal İstikrar ve Bankacılık Düzenlemeleri (1990 – 2010 Türkiye Tecrübesi)*, (1 bs). İstanbul: Türkiye Bankalar Birliği, 67-69.
- Honohan, P. & Thorsten, B. (2007). *Making Finance Work for Africa*, (1 bs). Washington DC: World Bank, 35-60.
- Ural, M., vd. (2020). Hayatın İçinde Finansal Okuryazarlık Finansal Kavramlar Harca ve Tasarruf İlişkileri Ödeme ve Yatırım Araçları, (1 bs). Ankara: Seçkin Yayınları, 30-65.
- Uygun, D. ve Dölek, A. (2017). *Bankacılık*, (1 bs). İstanbul: Umut Kitap Basım Yayın, 184-186.
- Über Uns (2020). Consors Bank SA, <https://www.consorsbank.de/ev/Ueber-uns> [30 Kasım].
- Ürün ve Hizmet Ücretleri (2020). Emlak Katılım Bankası A.ş., <https://emlakkatilim.com.tr/tr/urun-ve-hizmet-ucretleri> [28 Kasım].

Ürünler (2020). İstanbul Altın Rafinerisi, <http://www.iar.com.tr/Urunler/large-bar/14>
[17 Kasım].

Vakıf Katılım Bankası A.ş.. (2020). *Bankacılık Hizmetleri Sözleşmesi*. İstanbul.

Vurucu, Mehmet ve Mustafa Ufuk Arı. (2015). *Güncel Gelişmeler Işığında
Bankacılık Ürün ve Hizmetleri*. (1 bs). İstanbul: Seçkin Yayıncılık, 46-48.

----- (2017). *A'dan Z'ye Bankacılık Ürün ve Hizmetler Krediler – İnsan
Kaynakları*, (2 bs). İstanbul: Seçkin Yayıncılık, 60.

Yurttadur, M. (2017). *Faizsiz Finans*, (1 bs). İstanbul: Beta Basım Yayım, 20-25.



Ekler

İcazet Belgeleri

EK1: Türkiye Finans Altın ve Kıymetli Maden İcazet Belgesi



Kaynak: (İcazet Belgeleri, 2020)

EK2: Albaraka Karlı Altın Hesabı İcazet Belgesi



Kaynak: (İcazet Belgesi,2020)

EK3: Albaraka Kar-Zarar Ortaklığı İcazet Belgesi



Kaynak: (İcazet Belgesi,2020)

EK4: Albaraka Karlı Hesap İcazet Belgesi



Kaynak: (İcazet Belgesi,2020)

EK5: Vakıf Katılım Katılma Hesapları İcazet Belgesi

بِسْمِ اللَّهِ الرَّحْمَنِ الرَّحِيمِ الْحَمْدُ لِلَّهِ وَالصَّلَاةُ وَالسَّلَامُ عَلَى رَسُولِ اللَّهِ


VAKIF KATILIM
KATILMA HESAPLARI İCAZET BELGESİ

Danışma Kurulumuzca alınan karar doğrultusunda Katılma Hesapları ile ilgili olarak;

- ❖ Mudarebe (Emek Sermaye Ortaklığı) akdi ile Müşterimizden Fon toplaması ve topladığı Fonu Katılım Bankacılığı Prensiplerine uygun yollarla Finansman kaynağı olarak kullanması,
- ❖ Katılma Hesabı sahiplerinin, Bankamızın emtia temini yöntemiyle müşterilerine kullandığı finansman sonrasında kazandığı tutara Banka ile belirlenen oran nispetinde ortak olması,
- ❖ Bankamızın emtia temini yöntemiyle Müşterilerine kullandığı finansman sonrasında zarar etmesi durumunda Katılma Hesabı sahipleriyle zarara ortak olması,

Danışma Kurulumuzca belirtilen şartlara riayet edilerek Katılma Hesapları ürünümüzün Müşterilerimize sunulması Katılım Bankacılığı Prensiplerimize uygundur.

Elbette her şeyin en doğrusunu sadece Allah Teâlâ bilir.

Prof. Dr. Arif ERSOY / Prof. Dr. Hamdi DÖNDÜREN / Prof. Dr. Hayreddin KARAMAN

Kaynak: (İcazet Belgelerimiz,2020)

EK6: Vakıf Katılım Murabaha İcazet Belgesi

بِسْمِ اللَّهِ الرَّحْمَنِ الرَّحِيمِ الْحَمْدُ لِلَّهِ وَالصَّلَاةُ وَالسَّلَامُ عَلَى رَسُولِ اللَّهِ


VAKIF KATILIM
MURABAHA İCAZET BELGESİ

Danışma Kurulumuzca alınan karar doğrultusunda, Murabaha ile ilgili olarak;

- ❖ Müşterimizin talebiyle Bankamız, Müşterimizin belirlediği satıcıdan, yine onun belirlediği müteakvim (Dinen alım satıma uygun) mali ya da alım satıma uygun hakkı, tarafların üzerinde mutabık kaldıkları fiyattan satın alması,
- ❖ Bankamızın mali satın alırken Katılma Havuzlarını zarara sokmamak kaydıyla Öz Sermayesini ya da Katılma Havuzlarını kullanması,
- ❖ Bankamızın yabancı para cinsinden ödemeler yaparak satın aldığı malları TL ya da yine yabancı para üzerinden Müşterimize vadeli satması,
- ❖ Bankamızın mali ya da alım satıma uygun hakkı satın alırken doğrudan devreye girip satıcıyla anlaşması asil olmakla birlikte, sözleşme yapmak ve mali teslim almak gibi işlemler için üçüncü taraflara ya da bizzat Müşterimize vekâlet vermesi (SMS ile veya yazılı olarak),
- ❖ Bankamızın satıcıyla yüz yüze görüşerek mali satın alması asil olmakla birlikte modern iletişim araçlarından (Telefon, Fax veya İnternet) istifadeyle alımda bulunması,
- ❖ Bankamızın müteakvim ve para karşılığı vadeli satıma uygun olmak şartıyla her türlü mal ya da hakkın alım satımını yapması,
- ❖ Bankamızın satıcıdan aldığı malları temsil eden fatura ve evrakı kendi adına düzenletmesi asil olmakla birlikte Ticari ve Hukuki gerekçelerle bunları doğrudan Müşterimizin adına düzenletmesi,
- ❖ Bankamızın satıcıdan aldığı mali müşterisine satarken malda çıkacak kusurlardan beri olduğu şartını ileri sürmesi,
- ❖ Bankamızın mali Müşterimize satarken vadeli satış yapması ve mali satıcıdan satın alırken ödediği peşin bedele piyasa şartlarına uygun miktarda vade farkı eklemesi,
- ❖ Bankamızın malın tamamını satıcıdan alıp Müşterimize tamamıyla satması asil olmakla birlikte hisselerle bölünebilen mal ya da alım satıma uygun hakların muayyen bir hissesini alıp satması,
- ❖ Bankamızın mali satıcıdan alırken ortaya çıkan bütün masrafları, mali Müşterimize satarken maliyet hesabına katması,
- ❖ Bankamızın vadeli satım karşılığında ipotek, rehin, nakit blokesi, şahit ve kefil gibi teminatlar alması,
- ❖ Bankamızın vadeli mal sattığı Müşterimizin mazeret beyan etmeksizin geciktirdiği ödemelerine karşılık ceza alması,
- ❖ Bankamızın vadeli borcunu erken ödeme yaparak kapatmak isteyen Müşterimize iskonto yapmama hakkı olmasına rağmen iskontoda bulunması,
- ❖ Bankamızın borcunu başka para birimi kullanarak ödeme yapmak isteyen Müşterimize ödeme yapılan günün kuru üzerinden mahsuplaşması,

Danışma Kurulumuzca belirtilen şartlara riayet edilerek Murabaha ürünümüzün Müşterilerimize sunulması Katılım Bankacılığı Prensiplerimize uygundur.

Elbette her şeyin en doğrusunu sadece Allah Teâlâ bilir.

Prof. Dr. Arif ERSOY / Prof. Dr. Hamdi DÖNDÜREN / Prof. Dr. Hayreddin KARAMAN

Kaynak: (İcazet Belgelerimiz,2020)

Anket Formu

Bu anket çalışması, Yurtdışındaki bankalarda açılan alternatif metal hesapları ve bakır hesaplarının, Türkiye’de faaliyet gösteren bankalar tarafından açılmasının nasıl karşılanacağına tespitine yönelik olarak gerçekleştirilmektedir. Takriben 5 dakika sürecek olan çalışmamıza desteğiniz için şimdiden teşekkür ederiz.

Cinsiyetiniz: Bay Bayan

Yaşınız: 18-25 26-35 36-45 46-üstü

Meslek: Sosyal Bilimler Mimar-Mühendis Sağlık Bilimleri İktisat İşletme
Diğer

Eğitim Düzeyiniz: Ortaöğretim Lisans/Yüksekokul Y.Lisans Doktora

Banka Hesapları kullanmayı
tercih ederim

Kullandığım Banka

Hesaplarımda Genelde Bakiye
mevcuttur

Birikimlerimi kıymetli maden
hesaplarıyla yaparım

Kesinlikle katılmıyorum
Katılmıyorum
m
Kararsızım
Katılıyorum
Kesinlikle katılıyorum

Kıymetli maden hesabı
olmasaydı yine de fiziken
birikim yapardım

Hesaplarımdaki Bakiyenin %
25 inden fazlası kıymetli
maden hesaplarındadır

Hesaplarımdaki Bakiyenin %
26-50 si kıymetli maden
hesaplarındadır

Hesaplarımdaki Bakiyenin
51-75 kıymetli maden
hesaplarındadır

Hesaplarımdaki Bakiyenin
tamamı kıymetli maden
hesaplarındadır

Kıymetli maden hesaplarımı
ayrıca katılım hesaplarında
değerlendiririm.

Kıymetli maden hesaplarını
paramın değerini koruması
için tercih ederim

Kıymetli maden hesaplarını
fiziken saklama riski olmadığı
için tercih ederim

Kıymetli maden hesaplarını
anında tl ve diğer para
türlerine çevirebildiğim için
tercih ederim

Farklı türde kıymetli maden
hesapları olsaydı onları da
tercih ederdim

Bakır madeni hesabı olsaydı
tercih ederdim



ÖZGEÇMİŞ

Mahmut Ovalı

A. EĞİTİM

Yüksek Lisans: İstanbul Sabahattin Zaim Üniversitesi Lisansüstü Eğitim Enstitüsü

İslam Ekonomisi ve Finansı Anabilim Dalı Uluslararası Finans ve Katılım

Bankacılığı Bölümü, 2021, İstanbul

Lisans: Abant İzzet Baysal Üniversitesi İşletme Bölümü, 2015, Bolu

B. MESLEKİ DENEYİM

2010-2015 Serbest Meslek

2015-2017 Albaraka Türk Katılım Bankası A.ş. Operasyon ve Pazarlama Birimlerinde Asistan ve Uzman Yardımcılığı

2017-2021 Vakıf Katılım Bankası A.ş. Perakende Pazarlama Yönetmen Yardımcısı olarak bankacılık kariyerine devam etmektedir.

C. YAYINLARI

Katılım Bankacılığında Alınan Komisyonlar Hak Mıdır?, ISEFE17, 2017, İstanbul