



SIYASAL KİMLİKLER VE “YAŞAM TARZLARI”: GÜNEY MARMARA BÖLGESİ ÖRNEĞİ*

*Kadir CANATAN***

ÖZET

Bu makale, son yıllarda Türkiye toplumunda siyasal kimlikler ve yaşam tarzları konusunda yaşanan tartışmalara ampirik veriler temelinde bir açıklık getirmeyi amaçlamaktadır. Zaman zaman laiklik ve sekülerleşme, zaman zaman da dindarlık ve muhafazakârlık kavramları üzerinden sürdürülen tartışma, siyasetin yaşam tarzlarına dayandığı ve de yaşam tarzlarını manipüle ettiği iddiasına dayanmaktadır. Cumhuriyet, kuruluşundan bu yana geleneksel yaşam tarzını Batılı ve modern bir yaşam tarzıyla değiştirmeyi esas almıştır. Bu bakımdan Türkiye çağdaşlaşması, sosyo-kültürel değişimleri hedefleyen üstyapısal bir değişim süreci olarak yorumlanabilir. Demokratikleşme sürecinde farklı siyasal kimlikler modernleşmenin yönü ve biçimi konusunda farklı yaklaşımlar ve politikalar önermişlerdir. Bu bakımdan Türkiye’de özellikle son on yılda yaşanan siyasal değişimin yaşam tarzları konusunda bir tartışma başlatması hiç de şaşırlacak bir hadise değildir. Çünkü geçmişte toplumsal sekülerleşmeyi hedefleyen siyasal proje, 2000’li yıllarda muhafazakâr demokratların iktidara gelmesiyle devre dışı kalmış ve bu kez de toplumun “muhafazakârlaşması”ndan söz edilmeye başlanmıştır. Bu konuda yapılan araştırmaları da dikkate alan makale, politik kimlikler ile yaşam tarzları arasındaki ilişkiyi üç farklı politik kimlik üzerinden sorgulamaktadır. Bu çalışma, kendini Güney Marmara Bölgesi’yle sınırlayan bir saha araştırmasının verilerine dayanmaktadır. Söz konusu araştırmanın verileri, Mayıs 2013 yılında Güney Marmara Sosyal Yapı araştırma projesi çerçevesinde anket tekniğiyle derlenmiştir. Toplam 72 sorudan oluşan anketin siyasal kimlik eksenli sorusu temel alınarak, bölge halkının sosyo-kültürel eğilimleri analiz edilmiştir.

Anahtar Kavramlar: Siyasal Kimlikler, Yaşam Tarzları, Sekülerleşme, Muhafazakârlaşma, Güney Marmara Bölgesi.

*Bu makale Crosscheck sistemi tarafından taranmış ve bu sistem sonuçlarına göre orijinal bir makale olduğu tespit edilmiştir.

** Prof. Dr. İstanbul Sabahattin Zaim Üniversitesi, Sağlık Bilimleri Fakültesi, Sosyal Hizmet Bölümü, El-mek: kadircanatan@yahoo.com

POLITICAL IDENTITIES AND "LIFE STYLES": CASE OF SOUTH MARMARA REGION

ABSTRACT

This article aims to bring clarity regarding discussing of political identities and lifestyles in Turkish society on the base of empirical data. This debate is sometimes over the concept of piety and conservatism, and the other times secularism and secularization in which the politics may be rely on lifestyles or may manipulate lifestyles. The Republic, since its establishment, aims to replace traditional lifestyles with western and modern lifestyles. In this regard, Turkish modernization can be interpreted as an upper structural change process through socio-cultural changes by the state. Different political parties in the democratization process proposed different approaches and policies about direction and shape of modernization. In this regard, the political changes in Turkey, especially in last ten years, starts a discussion about the lifestyle of people, which is not at all surprising. Because political projects aimed at social secularization in the past was out of purpose when conservative Democrats came to power in the 2000s and this time it has been started to speak of "the conservatization of the society". Since this article refers and pays attention such researches and studies, the article also questioned the relationship between political identity and lifestyle through three different political identities on the base of empirical data. This article is based on data coming from a research limited with the borders of South Marmara Region of Turkey. Data was collected in Mei 2013 through a survey research titled Social Structure of South Marmara Region. This article analyzes socio-cultural trends of the people in this region on the basis of questions regarding political identity that are part of the survey form consisting of 72 questions in total.

Key Words: Political Identities, Lifestyles, Secularization, Conservatization, South Marmara Region.

GİRİŞ

Türk çağdaşlaşması, bir anlamda temelde İslam'ın belirleyici olduğu bir yaşam tarzından, Batı uygarlığının izlenmesine dayalı Batılılaşma hareketleriyle yeni bir yaşam tarzına geçiş süreci olarak tanımlanabilir. Bu sürecin doruk noktası, Türkiye Cumhuriyeti'nin kuruluşu ve Kemalist ideolojinin topyekün medeniyet değiştirme projesidir. İslami bir imparatorluktan laik bir ulus-devlete geçişi gerçekleştiren Kemalizm, devletin yapısını değiştirmenin ötesinde, Tanzimat'tan beri süregelen, gündelik aile yaşamına nüfuz etmekte olan medeniyet değiştirmenin en bilinçli ifadesidir (Göle, 2004:82). Kemalizm, salt siyasal bir rejim değişikliği değildir. Atatürk devrimlerinin bundan daha ileri giden bir amacı vardır. Toplumsal yaşamı çağdaş ölçütlere uygun olarak düzenlemek için devrimler yapılmıştır. Atatürk, devrimlerin toplumsal hayatın her alanını kapsamasının gerekliliğine inanıyordu. Batı'yla bütünleşme ve uygar dünyada yer almak için zorunlu olarak değişimler yaşanmalıydı. Bu amaçla kılık kıyafet başta olmak üzere Batı toplumlarının kullandığı ölçüler, takvim, saat ve rakamlar alınmıştır (Torun, 2006:113). İlerleyen süreçte bu yukarıdan aşağıya toplumsal değişme ya da değiştirme biçimi sorun yaratacaktır.

Turkish Studies

International Periodical For the Languages, Literature and History of Turkish or Turkic
Volume 9/5 Spring 2014



Millet sistemine dayalı Osmanlı toplumsal ve siyasal sisteminde dini, kültürel ve etnik farklılıkların yaşanmasına müsait bir ortam vardı. II. Mehmet döneminde ortaya çıkan millet sistemi, bütün İmparatorluk'ta yaygınlaştı. Bu kapsamda kabul edilen her dini cemaat ve her grup, büyüklükleri ne olursa olsun, diğerleriyle eşit koşullarda bir arada yaşama hakkına sahipti. En azından iki milletin İncil'e inanmalarına ve bazı Ortodoks bilim adamlarının İslam ve Hıristiyanlığı tek din haline getirmelerine karşın –örneğin Georgios Amiroutzis- her dini cemaatin kendine özgü ve çoğu zaman diğerlerine garip gelen bir kültürel değerler ve bağlılıklar sistemi vardı. Milletlerin başları ve alt grupların başları merkezi yönetimin dini inançlarını zedelemekten her milletin fertlerine ulaşabilmesinde dini kanallar olarak görev yaptılar. Böylece millet temel yönetimi ilgilendirdiği kadarı ile ferdi yönetimdeki otoriteye bağlanmış ve sosyal sınıfları dini-kültürel alanda tamamlamıştır (Karpat, 2006:122). Böyle bir sistem farklı kimliklere geniş bir özgürlük alanı açıyor ve dolayısıyla kimlik temelli sorunlar yaratmıyordu.

Tanzimat'la başlayan Batılılaşma hareketleriyle birlikte, farklılaşmaya dayalı Osmanlı millet sistemi değişmeye ve her milletin, Müslim veya gayri-müslim olsun, devlet ve hukuk karşısında eşitliğinin esas alındığı yeni bir sisteme geçilmeye başlanmıştır. 19. yüzyılda gerçekleşen reformların hemen hepsi merkezi yönetimin gücünü kuvvetlendirmeye ve giderek toplumu da saran bir değişime kaynaklık etmişlerdir. Batıyla uyum sağlama sorunu Osmanlıların kültürel kimliğiyle ilgiliydi. İkinci Meşrutiyet döneminde Osmanlı İmparatorluğu'nda üç belirgin ana ideolojik akım vardı: İslamcılık, Batıcılık ve Türkçülük. İttihat ve Terakki Cemiyeti taraftarları arasında, batıdan gerekli teknik ve değerlerin alınmasını şiddetle savunan batıcıların yanında, bir o kadar da, batılı teknolojilerin sadece kontrollü transferini kabul eden geleneksel İslamcılar bulunmaktaydı. Batıcılar Avrupa kültürünün faziletlerinin Osmanlı toplumunca benimsenmesini bir ihtiyaç olarak görürken gelenekçiler ve muhafazakârlar zengin İslami mirası Batıcılık adına bırakmaya gönüllü görünmüyorlardı. Her halükarda İttihatçıların büyük kısmı kültürel kimlik olarak Müslümanlığı benimsemişlerdi (Gencer, 2008:361). 19. yüzyılda Osmanlı'nın yarattığı kurumsal düalizm, Cumhuriyet'le birlikte yerini tektipçi bir sisteme bırakmıştır. Hem merkezîyetçi yapısı hem de homojenleştirici düzenlemeleriyle Cumhuriyet, kozmopolit bir halktan bir ulus yaratmaya yönelmiştir. Yukarıdan aşağıya yöntemlerle sürdürülen bu büyük değişim hareketi, büyük oranda başarılı olmakla birlikte yaşam tarzları konusunda istenen sonuca ulaşamamıştır. Cumhuriyet, bir yandan Batıya öykünen okumuş-yazmış bir elit ile görece eğitimden uzak geleneksel ve muhafazakâr toplum katmanları arasında bir mesafe yaratırken, diğer yandan da 1950'lilerden itibaren giderek liberalleşen ve demokratikleşen bir ortamda farklı dini, ideolojik ve kültürel kimliklerin gelişip serpilmesine kapı aralamıştır.

Seksenli yılların Türkiye'si'nde etnik, dini ve kültürel çeşitlilik giderek daha fazla kendini ifade etmeye ve daha da önemlisi medya ve kamuoyunda konuşulur bir hale gelmeye başlamıştır. Özellikle üç kimlik (Alevilik, Kürtlük ve İslamcılık), kendini ifade etme konusunda, Cumhuriyet'in yeni bir ulus yaratma projesi içinde kendine tanınan pozisyondan hoşnut olmadığını belirtmiş ve muhalif hareketlerin zemini olmuştur. Osmanlı'nın son döneminde ortaya çıkan üç düşünce akımından biri olan İslamcılık, Cumhuriyet'in laiklik politikalarıyla dinin kamusal alandan uzaklaştırılmasına bir tepki olarak yetmişli yıllarda Mili Nizam Partisi ve Milli Selamet Partisi aracılığıyla siyasallaşmaya başlamış ve 12 Eylül 1980 darbesinin akabinde, bu darbenin ortaya çıkardığı siyasal ve ideolojik boşluğu doldurmaya yönelmiştir. Alevilik, hem Sünni temele dayalı Diyanet Kurumu'na hem de gelişen Sünni İslamcılığa karşı bir tepki olarak seksenli yıllarda kendisini ifade etmeye başlamış ve bu yıllarda “Alevi Uyanışı” denilen bir hareketin kaynağı olmuştur. Bu iki dini-siyasi hareketten farklı olarak Kürt hareketi, etnik ve kültürel talepleri olan yeni bir milliyetçilik biçimi (geç-milliyetçilik denebilir) olarak doğmuştur. Kürt hareketinin baş aktörü olan PKK, hem Marksist-Leninist bir çizgisi hem de ayrılıkçı ve terörist özellikleriyle, son otuz yıl içinde devlete karşı Kürt kimliğini savunan ciddi bir muhalif hareket olagelmıştır. Bugün gelinen noktada Kürt hareketi, daha geniş bir zemine kavuşurken, PKK da giderek ideolojik-siyasal

Turkish Studies

International Periodical For the Languages, Literature and History of Turkish or Turkic
Volume 9/5 Spring 2014



bakımdan kendini reel koşullara uyarlamaya ve radikal-ayrılıkçı özelliklerini kaybetmeye başlamıştır. Bunun en önemli göstergesi, bir yandan demokratik sivil hayatta siyasal bir parti yoluyla katılırken, diğer yandan da devletle kültürel ve demokratik haklar konusunda müzakere sürecine girmiş olmasıdır.

2000’li yıllarda, geleneksel Milli Görüş hareketinin dönüşüm geçirmesiyle ortaya çıkan Adalet ve Kalkınma Partisi’nin (AKP) iktidara gelmesi ve üç dönem boyunca da iktidarda kalması, Türkiye’de yeni bir dönemi başlatmıştır. Bu dönemin özelliği, siyasal İslamcılığın “muhafazakâr demokratik” bir kimliğe kavuşması ve kendini meşrulaştırmış olmasıdır. Geleneksel Milli Görüş partilerinden farklı olarak AKP, hem ideolojik kimliğini esnek ve realist bir çizgiye çekerken, hem de geniş halk kesimlerden destek almıştır. En son yapılan yerel ve genel seçimlerde (2009-2011) Türkiye’nin siyasal haritasına baktığımızda, Türkiye’nin hemen hemen her bölgesinde AKP destek alırken, diğer siyasal partiler (özellikle CHP, MHP ve DTP) belirli bölgeler ve kesimlerle sınırlı bir varlık gösterebilmişlerdir. Cumhuriyet’le yaşıt bir parti olan Cumhuriyet Halk Partisi, Trakya, Batı ve Akdeniz bölgelerinin sahil şeridinde boy gösteren bir “kıyı” olgusu olarak dikkat çekerken, Milliyetçi Hareket Partisi bazı iç ve kıyı bölgelerde kendine destek bulabilmiştir. Demokratik Toplum Partisi ise, sadece Güney Doğu bölgesinde Kürtlerin yoğun olarak yaşadığı bazı illerde başarılı olabilmıştır.

Yeni siyasal tablo, AKP hükümetleri döneminde periodik olarak tartışılan iki konuyu gündeme taşımıştır. Yeni milenyumda değişen siyasal iktidar yapısı ve buna muhalif kesimler arasındaki en önemli tartışma, “yaşam tarzları” konusunda olmuştur. Muhalif partiler, AKP’nin yükseliş sürecine girdiği günlerde iktidara gelmesi durumunda “laik” yaşam tarzını tehdit edeceğini iddia etmişler ve bu iddialarını da sık sık yinelemişlerdir. Bu tartışmalarla birlikte, aralarında kimi akademisyen ve araştırmacının da bulunduğu bir kesim ise, Türkiye’nin “muhafazakârlaşma” eğilimi içine girdiği tezini ortaya atmışlardır. Bu tez, özellikle 20. yüzyılın ikinci yarısında etkili olan ve “Sekülerleşme Tezi” olarak bilinen bir yaklaşımın karşıtı olarak görülebilir. Bu teze göre toplumsal dönüşüm süreci içinde kutsal olmayan (*profane*) etkenlerin kutsal, dinle ilgili (*sacred*) etkenlere göre önemi artacak ve toplumsal yaşamı belirleyen pek çok dinamik içerisinde dinin önemi giderek zayıflayacaktır. Bu yaklaşımın temel argümanı, Batı toplumlarının deneyimine dayalı olarak artan sanayileşme, kentleşme, bürokratikleşme ve yüzyüze olmayan ilişkiler düzeyindeki artış rasyonel düşüncüyü teşvik edecek, bu süreçlerin içinde geliştiği karmaşık toplumsal yapılarda din giderek daha düşük düzeyde bir öneme sahip olacaktır (Demirer, 2012:280-281).

Sekülerleşme tezinin zıddı olan Muhafazakârlaşma tezi, ilkinin aleyhine dinin toplumsal rolüne vurgu yaparak muhafazakâr demokrat bir siyasetin etkisiyle dinin öneminin artacağına işaret etmektedir. Bu tez, zaman içinde bazı araştırmalarla (Yılmaz, 2006; Çarkoğlu-Toprak, 2006) test edilmeye çalışılmıştır. II. AK Parti hükümeti döneminin başında yapılan bir muhafazakârlık araştırmasında, Türkiye toplumunun yüzde 30’unun siyasal görüşleri itibariyle muhafazakâr olduğu ama bu muhafazakârlık algısının “aşırı” değil, “ılımlı” olduğu saptanmış, Türkiye ortalamasının üzerinde olan muhafazakâr grupların ise sağ-sol skalasında sağda yer aldıkları ve Doğu Anadolu’da yaşadıkları belirtilmektedir. Bunun zıddına kendilerini muhafazakâr bulmayanların ise, kendilerini “az dindar” ve sağ-sol skalasında solda gördükleri ve Marmara bölgesinde yaşadıkları anlaşılmıştır. Araştırmacıya göre Türkiye muhafazakârlığının merkezinde “aile” ve “ekonomi” yer almaktadır. Nitekim yüzde 46 ile aile toplumda muhafaza edilmesi gereken en önemli toplumsal kurum olarak görülürken, değişmesi istenen kurumların başında da ekonomi gelmektedir. Din, yüzde 22 puan ile korunması gereken bir kurum olarak algılanmaktadır (Yılmaz, 2006:6-7). Bu durumda Türk muhafazakârlığının merkezine din değil, aile yerleştirilmelidir.

Aynı yıl yapılan bir başka araştırma (Çarkoğlu-Toprak, 2006) “Din Temelli Muhafazakârlık Artıyor Mu?” sorusunu sormuş ve din temelli muhafazakârlıkta bir artış olmadığı sonucuna

Turkish Studies

International Periodical For the Languages, Literature and History of Turkish or Turkic
Volume 9/5 Spring 2014



ulaşmıştır. Söz konusu araştırmaya göre 1999 yılında yapılan araştırmanın sonuçlarıyla 2006 yılında yapılan araştırmanın sonuçları kıyaslandığında din temelli muhafazakârlaşma artmadığı gibi, bilakis aksine gerilemektedir. Fakat bu sonuç, Türkiye’de birbirinden ayrı iki farklı toplumsal kesimin olmadığı anlamına gelmemektedir. Bir yandan kentli, daha iyi eğitilmiş, görece yüksek gelirli, kendilerini dini değerlere aşırı bağlı hissetmeyen, laik olduğunu söyleyen bir kesim, diğer yandan da kırsal bölgelerde yaşayan, daha az eğitilmiş, görece geliri daha düşük, kendilerini İslamcı ve dindar olarak tanımlayan başka bir kesim bulunmaktadır. İleride gerçekleşebilecek ekonomik gelişme, kentleşme ve eğitim olanakları arttıkça bu iki kesimin birbirine yakınlacağı beklenebilir (2006:97). Tarafların birbirine yakınlacağı şeklindeki yorum, sosyal ve ekonomik statüdeki değişimle, sosyo-kültürel alandaki değişim arasında bir ayırım yapmamaktadır. Bu noktada, altyapının üstyapısal değişikliklere yol açacağı şeklindeki Marksist ve sekülerist tezin yazarlarda etkili olduğu anlaşılmaktadır.

Dindarlık olgusunu uluslararası karşılaştırmalı bir perspektiften ele alan bir araştırma, (Çarkoğlu-Kalaycıoğlu, 2009:42) Türkiye’de dini hassasiyetin yüksek olduğu tezini doğrulamaktadır. Türkiye dindarlık konusunda pek çok açıdan ISSP ülkeleri içinde farklı bir konumdadır.¹ Türkiye, burada sunulan çözümlerinde nüfusunun çok büyük çoğunluğu Müslüman olan tek ülkedir. Değişik dindarlık görünümüne bakıldığında genelde Türkiye, Akdeniz kültüründeki ülkelerle benzerlik göstermekte ve bunlar içinden özellikle Portekiz’le birçok bakımdan benzerlik içeren bir görüntü çizmektedir. Ayrıca, Şili, İrlanda, Polonya, Filipinler, Slovakya gibi Katolik ağırlıklı nüfusa sahip ülkeler ile, Rusya ve Güney Kıbrıs gibi Ortodox Hristiyan nüfusa sahip ülkelerle birçok bakımdan benzerlikler göstermektedir. Ancak, dindarlığın her tezahürü açısından Türkiye’ye oldukça benzeyen bir ülke ISSP’nin 1990’lardaki verileri arasında mevcut değildir. ISSP ülkeleri ile karşılaştırıldığında Türkiye’deki dindarlık düzeyi hemen hemen her boyutta sistematik olarak daha yüksek çıkmaktadır. Türkiye’deki dindarlığın içeriğini ISSP verilerinden ayıran en temel bulgu, Türkiye’de din inancının içeriğinde farklı dinlerde doğrular olabileceğine yönelik bir kanaat taşımayan bir yapısı olmasıdır. Bu içerikteki dini inancın yaygın olmasının farklı olana yönelik tutumlar üzerinde de önemli etki yapabileceği beklenmektedir.

Dünya Değerler Araştırması, 2011 yılı itibariyle Türkiye’deki dindarlık hakkında genel bir fotoğraf vermektedir.² Bu fotoğraf, öznel dindarlık ile pratik dindarlık arasındaki mesafe hakkında bize bir fikir vermektedir. “Camiye gidip gitmediğinize bakmaksızın siz kendinizi ne kadar dindar bir kişi olarak görürsünüz?” sorusuna katılımcıların yüzde 83,5’i “dindarım”, yüzde 14’ü “dindar değilim”, yüzde 0,8’i ise “ateistim” cevabını vermiştir. Öte taraftan “Cenaze törenleri dışında bugünlerde camiye ne kadar sık gidiyorsunuz?” sorusuna katılımcıların yüzde 28,6’sı “sadece özel günlerde”, yüzde 25’i “hiçbir zaman”, yüzde 19,4’ü “haftada bir kez”, yüzde 13,8’i “haftada birden fazla”, yüzde 4’ü “ayda bir kez”, yüzde 2,5’i “yılda bir kez”, yüzde 5,2’si ise “daha az” şeklinde cevaplar vermiştir. İlk soru, kişilerin öznel dindarlığını ölçümlerken, ikinci soru dindarlığın pratik boyutu hakkında bir fikir vermektedir. Öznel anlamda Türkiye halkının büyük bir çoğunluğu (yüzde 83,5) kendini dindar olarak tanımlarken, dindarların sadece yüzde 13,8’i günlük ibadetlerini yerine getirmek üzere camiye gittiğini söylemektedir. Halkın geriye kalan çoğunluğu, haftada, ayda ya da yılda bir veya birden fazla camiye gittiğini belirtmektedir. Her ne kadar Müslüman bir toplumda camiye gitmek pratik dindarlık hakkında yeterince bilgi vermese de, bu veriler esas alındığında öznel dindarlık ile pratik dindarlık düzeyi arasında ciddi bir mesafe olduğu söylenebilir.

¹ Dindarlığın dünya genelindeki durumunu ortaya çıkarmak için International Social Survey Program (ISSP) tarafından 1991 ve 1998 yıllarında iki araştırma yapılmıştır. Bu araştırmalarda yer almayan Türkiye, 2008 yılında yapılan ve 45 ülkeyi kapsayan üçüncü araştırmaya katılmıştır.

² Bakınız: <http://www.worldvaluessurvey.org>

Turkish Studies

International Periodical For the Languages, Literature and History of Turkish or Turkic
Volume 9/5 Spring 2014



İkinci önemli tartışma ise, yeni siyasal tablo üzerinden yapılan bir okumayla Türkiye’de siyasal kimlikler temelinde yaşam tarzlarında da ciddi bir ayrışmanın yaşandığı noktasında olmuştur. Bu yaklaşıma göre Türkiye toplumu “İslamcı” ve “Laik” olarak nitelenebilecek ikili bir bölünmeyle karşı karşıyadır. Bu ayrışma, 1970’li yıllardan itibaren örgütlenen “Milli Görüş” hareketi çerçevesinde İslami kesimin güç kazanmasıyla birlikte son birkaç onyıla damgasını vurmuş, kamuoyundaki tartışmaların odağına oturmuştur (Çarkoğlu-Toprak, 2006:29). Şüphesiz ki bu iki tartışma birbirinden kopuk değildir. İkinci tartışmada iddia edilen (İslamcılık-Laiklik ya da Laik-Anti-laik şeklindeki) ayrışma, birinci tartışmada iddia edilen Muhafazakârlaşma eğilimi birbirine paralel yürüyen bir madalyonun iki yüzü olarak okunabilir. İslamcılık-Laiklik ayrışması giderek güç kazanmış ya da kazanmakta ve ikincilerin aleyhine bir toplumsal gelişme (muhafazakârlaşma) yaşanmaktadır.

Bu makalenin konusunu, yukarıdaki tartışmalarla alakalı olarak siyasal kimlikler ile yaşam tarzları arasındaki ilişki oluşturmaktadır. Bu tartışmanın sağlıklı ve ampirik bir temelde yapılabilmesi için ilk önce mesele, bir problem cümlesiyle formüle edilecek ve buna bağlı olarak bazı hipotezler ortaya atılacak, kavramlar tanımlanacak ve nihayetinde ampirik veriler temelinde hipotezler test edilecektir.

SORUN SAPTAMA: PROBLEMİN FORMÜLASYONU, KAVRAMLARIN TANIMLANMASI VE HİPOTEZLERİN OLUŞTURULMASI

Siyasal kimlik bağlamında yaşam tarzları tartışması, siyasal kimliği yaşam tarzının bir türevi olarak öngörmekte ve farklı politik tercihler sergileyen insanların temelde farklı yaşam tarzlarına sahip olduklarını varsaymaktadır. Sorun bu şekilde ortaya konunca, insanları birleştiren noktalar, başka bir deyişle ortak değer ve normlar değil, ayırıştırıcı noktalar vurgulanmaktadır. Meselenin özünü, din karşısındaki tutumlar oluşturmakla birlikte, bu olay kendi başına ele alınmakla kalmıyor; tüm yaşam alanlarını etkileyen bir faktör olarak din başka alanlarla ilişki içinde incelenmektedir. Bu durumda makalenin temel sorusu, şu şekilde ifade edilebilir: Politik olarak birbirinden farklı kimliklerde olan insanlar, yaşam tarzları bakımından da birbirlerinden farklı mıdır? Evet ise, bu farklar hangi alanları kapsamaktadır?

Bu soruyu test edebilmek için ilk önce temel kavramlar olarak “siyasal kimlikler” ve “yaşam tarzları” kavramları tanımlanacak, sonra da bazı hipotezler formüle edilecektir. Yukarıdaki tartışmalarda ve soru cümlesinde öne çıkan bu kavramlar, şu ana kadar bilinen kavramlar olarak varsayıldı. Bunlardan ilki olan politik kimlikler kavramı, ikincisine (yaşam tarzları) kıyasla tanımlanması daha kolay gözükmektedir. Politik kimlik, günümüz insanının pek çok kimliğinden (etnik, cinsel, kültürel, vs.) sadece birisidir. Bireylerin siyasal ideolojiler ve bu ideolojilerin taşıyıcıları olan siyasal partiler karşısındaki tercihleriyle tanımlanmaktadır. Politik kimlik, genel sosyalleşme sürecinin bir parçası olan siyasal sosyalleşme süreçlerinin bir sonucu olarak görülebilir. Politik kimlikleri tanımlamanın en bilindik ve klasik yolu, sağ-sol skalasında kimlikleri sağdaki en uç noktadan soldaki en uç noktaya kadar kesintisiz bir süreç içinde konumlandırmaktır. Bu çerçevede işlemsel bir politik kimlik tanımlaması yapmak gerekirse, doğrudan kişilere politik tercihlerini sormak en kestirme yöntemdir. Hatta sorulan soruların herkes tarafından aynı şekilde anlaşılmasını sağlamak (geçerlilik) için parti isimleriyle ilgili bir liste üzerinde kişilerin tercih yapmalarını talep etmek uygun bir yaklaşım olacaktır.

Yaşam tarzları kavramı, literatürde spor, sağlık, cinsellik ve daha birçok bağlamda kullanılmaktadır. Bu kavramı sosyolojide Weber, statü gruplarıyla bağlantılı olarak kullanmıştır. İnsanların statü grupları şeklinde sınıflandırılması piyasadaki veya üretim sürecindeki yerlerinden çok onların tüketim tarzlarına dayanır. Weber, Marx’ın dikkati tamamıyla üretim safhasına vermesi nedeniyle bu tür sınıflandırmanın önemini gözden kaçırdığını düşünmüştür. Bir statü grubu, yalnızca

Turkish Studies

International Periodical For the Languages, Literature and History of Turkish or Turkic
Volume 9/5 Spring 2014



üyelerini toplumsal eyleyenlerin geri kalanından uzaklaştıran ve “onlar” ve “biz” arasında gerekli toplumsal mesafeyi kuran, başkalarının onun üyelerine uygun gördüğü saygınlık veya küçümseme derecesinde var olabilir (Coser, 2010:211).

Yirminci yüzyıl boyunca da bu kavram, Weber’in etkisinde kullanılmaya devam etmiştir. 1960’lar ve 1970’lerin sosyolojisinde geliştiği şekliyle “yaşam tarzı”, farklı sosyal grup ve sınıflarla irtibatlı maddi ve sembolik ürünleri tüketme ve kullanma kalıplarını ifade eder. Yaşam tarzları, kültürel araştırmalarda ele alındığı üzere, birey kendisini ihtimaller/îmkânlar çokluğu açısından sembolik kodlar olarak belli ürün veya davranış kalıplarının anlamlı tercihi yoluyla ifade ettiği sürece, grup veya birey kimliğinin odaklanması olarak anlaşılabilir. Yaşam tarzına ilişkin tercih, hâkim sosyal düzene direniş yöntemi olarak görülebilir. Bununla beraber yaşam tarzlarına dair analiz, yaşam tarzı tercihinin ne ölçüde gerçekten özgür ve yaratıcı bir tercihi temsil ettiği ve ne ölçüde reklâmcılık ve diğer kitle iletişim araçlarının gündelik hayata etkisini ve dolayısıyla bireyin hâkim sosyal düzene dâhil edilmesini temsil ettiği meselesini ele almak zorundadır (Edgar-Sedgwick, 2007:206). Tüketim toplumlarında sunulan çok sayıdaki ürün arasında yapılan kişisel tercihler, bir taraftan bireylerin geniş bir özgürlüğe sahip olduğunu ima ederken, diğer taraftan da kişisel tercihlerin çoğu zaman toplumsal trendlerin baskısı altında şekillenmesi bu özgürlüğün sahte olduğunu göstermektedir.

Günümüzde yaşam biçimleri, insanları birbirinden farklı kılan davranış kalıpları olarak tanımlanmaktadır. Toplumsal yapı bağlamında, kültürel yapılara bağlı olmakla birlikte, her biri bir biçim, bir tavır ve bir gruba ait bazı eşyaları, yerleri ve zamanları kullanım biçimi olarak kullanılmaktadır. Yaşam biçimi, grubun toplumsal deneyimlerinin bütünü değildir. Özel bağlamlarda anlam kazanan uygulama ve davranış dizileridir. Bu biçimlerden, bir şeyler üretmekten çok, bir şeyleri kullanma yolları olarak söz edilmektedir (Chaney, 1999:14-15). Kendini farklı kılma, kitle toplumuna bir tepki olarak görülebilir. Kitle toplumlarında birey, anonim bir ortamda ve giderek türdeşleşen bir toplumsal düzen içinde kaybolup gitmektedir. Böyle bir toplumda kaybolmaktan kurtulmanın yolu, kişilerin kendilerini başkalarından veya özellikle kitleden farklılaştırma çabasıdır. Bu farklılaştırma çabasının en önemli boyutu, yine aynı toplumun bir özelliği olan tüketimciliktir. Çok farklı seçeneklerin olduğu tüketim toplumunda birey, kendini tüketim malları ve ürünleri üzerinden ayırt etme yarışındadır.

Sosyal teorisyen George Ritzer, tüketim toplumunun bireylere sunduğu olanakları yeni tüketim araçları olarak tanımladığı “tüketim katedralleri”nin işlevlerine yoğunlaşarak analiz eder. Ona göre fastfood restoranlar, zincir mağazalar, kataloglar, elektronik alışveriş merkezleri, indirimli mağazalar, süper mağazalar, yolcu gemileri, kumarhaneler, konulu restoranlar zinciri, spor merkezleri, lüks girişli siteler, eğitim ortamları, tıp ve hastaneler, müzeler ve hayır kurumları ve megakiliseler çağımızın tüketim katedralleridir ve geçmişteki dini katedrallerin pek çok işlevlerini üstlenmişlerdir. Alışveriş merkezleri, insanların tüketim dinleri’ni yerine getirmek için gittiği yerler olarak tarif edilir. Alışveriş merkezlerinin ticari ve mali girişimlerden daha fazla bir şey olduğu; geleneksel uygarlıkların din merkezleriyle ortak çok yanları olduğu ileri sürülür. Bu tür din merkezleri gibi alışveriş merkezleri de, insanların festivallere katılma ihtiyaçlarının yanı sıra birbirleriyle ve doğayla (ağaçlar, bitkiler, çiçekler) ilişki kurma ihtiyacını karşılayan yerler olarak görülür. Alışveriş merkezleri, geleneksel olarak tapınakların sağladığı türde bir merkezilik sağlar ve benzer bir denge, simetri ve düzene sahip olacak şekilde inşa edilirler. Atriumlar genellikle su ve bitkiler aracılığıyla doğayla bağlantı sunar. İnsanlar kendilerine özel cemaat hizmetlerinin yanı sıra bir topluluğa dâhil olma duygusu da edinirler. Oyun, din pratiğinin neredeyse evrensel ölçüde bir parçasıdır ve alışveriş merkezleri de insanlara eğlenmeleri için bir yer sağlar. Aynı şekilde alışveriş merkezleri insanlara tören yemeklerine katılabilecekleri bir ortam da sunar. Alışveriş merkezleri,

Turkish Studies

International Periodical For the Languages, Literature and History of Turkish or Turkic
Volume 9/5 Spring 2014



tüketim katedralleri adını hak ederler (2011:26-27). Demek ki çağımızda tüketimcilik, ihtiyaçları karşılamanın ötesinde, hayat tarzlarını da belirleyen bir öge haline gelmiştir.

Teknolojik değişimlere bağlı olarak tüketimi kolaylaştırıcı araçlarda bir çoğalma olmuş ve alışveriş basit bir işlem haline gelmiştir. Bunların başında bilgisayar, internet ve kredi kartları gelmektedir. Ayrıca smart kartlar, bankamatik kartları ve bankamatikler para kullanımını, alışverişini ve dolayısıyla tüketimi kolaylaştırmıştır. Bu araçların yaygınlaşması ve bunlara sahiplik yeni bir statü simgesi olmuştur. Medyada her zaman önemli bir yer tutan reklâmlar kapitalizmin tüketim manivelası olmaya devam etmektedirler. Bunlara moda etkinlikleri, diziler ve sinema ve hatta çağdaş havalimanları da dâhil edilmelidir. Tüm bu imkânlar ve araçlar, sürekli olarak insanların arzularını kamçulamakta ve tüketim yapmalarını sağlamaktadır.

Fransız sosyolog Jean Baudrillard, tüketim toplumunda nesnelerin göstergesel özellikler kazandığına işaret etmiştir. İnsan etkinliklerini ihtiyaçların belirlediği fikri bir mit haline gelmiştir. Toplumsal yaşamın temeli, ekonomik ihtiyaçlar değil, yaşam tarzı ve değerleridir. Burada vurgulanması gereken şey, nesnelerin, tüketim toplumunda tüketilmekle kalmadıklarıdır; bir ihtiyacı doymaktan çok bir statüyü göstermek için üretilirler ve bunun mümkün olmasını sağlayan tek şey de nesneler arasındaki farksal ilişkidir. Dolayısıyla tam bir tüketim toplumunda, nesneler göstergeler haline gelir ve ihtiyaç alanı çoktan geride bırakılmış olur (Lechte, 2006:407). Gösterge değerine karşılık gelen mantık, farklılık mantığıdır. İnsanlar, tüketim nesneleriyle farklı olduklarını vurgulayarak statülerini ifade ederler.

Her ne kadar yaşam tarzları kavramı, özellikle tüketimcilik ve tüketime dönük davranış kalıplarıyla karakterize edilir bir hale gelmişse de Güney Marmara Bölgesi Sosyal Yapı Araştırması'nda bu kavram daha geniş bir anlamda ve farklı değişkenler üzerinden tanımlanmıştır. Başta din ve aile olmak üzere toplumsal cinsiyet, tüketim, serbest vakit ve sosyal katılım olmak üzere altı temel gösterge kullanılmıştır. Bu göstergeler, yeri geldiğinde –bulgular bölümünde- detaylı bir şekilde açıklanacaktır.

Farklı alan ve değişkenlere bağlı olarak araştırmanın temel sorusu, aşağıda sıralanan hipotezler aracılığıyla test edilecektir.

- 1) Siyasal kimliklerine bağlı olarak bireylerin dinle ilişkileri ve dindarlık tutumları farklılaşmaktadır.
- 2) Sosyal demokrat ailelere kıyasla muhafazakâr demokrat ve milliyetçi demokrat ailelerde otorite yapısı daha ataerkil bir nitelik taşımaktadır.
- 3) İdeal çocuk algılarına bağlı olarak çocuk sayılarının, siyasal ve dini kimliklerin rengine göre azalıp çoğalmaktadır.
- 4) Evlilik tutumları bakımından sosyal demokrat aileler, diğerlerine göre daha liberal/esnek bir tutum sergilemektedir.
- 5) Boşanma tutumlarında siyasal tercihler arasında bir farklılığa rastlanmamaktadır.
- 6) Toplumsal cinsiyetle ilgili meselelerde (çocuk cinsiyetinde tercihler, kızlık soyadının kullanılması, kadının çalışması) en fazla ayrışma kadının çalışması konusunda beklenmektedir.
- 7) Tüketim biçimleri içinde sigaradan ziyade alkollü içecek kullanımında siyasal tercihlerin önemli bir rol oynayacağı beklenmektedir.
- 8) Serbest vakit davranışları ve sosyal katılım açısından sosyal demokratlar ve milliyetçi demokratlar ile muhafazakâr demokratların ayrışması beklenmektedir.

Turkish Studies

International Periodical For the Languages, Literature and History of Turkish or Turkic
Volume 9/5 Spring 2014



METODOLOJİK VERİLER

Bu makale, Güney Marmara Kalkınma Ajansı'nın Bölge Planı oluşturmak amacıyla, Balıkesir Üniversitesi Sosyoloji Bölümüne yaptırdığı “Güney Marmara Bölgesi Sosyal Yapı Araştırması” verilerine dayanmaktadır. Bu araştırmada veriler, iki aşamalı olarak ve farklı teknikler uygulanarak elde edilmiştir. İlk aşamada araştırmanın temel kavramları üzerinden bir literatür araştırması yapılmış ve bu doğrultuda bir soru kağıdı hazırlanmıştır. İlk hazırlanan soru kağıdı küçük bir grup üzerinde uygulanarak, geçerlilik ve güvenilirlik analizi yapılmıştır. Bu pilot çalışmadan sonra başlayan ikinci aşamada ise, Güney Marmara Kalkınma Ajansı'nın çalışma bölgesini oluşturan Balıkesir ve Çanakkale illeri için bir örneklem çıkartılmış ve bu örnekleme dâhil olan kişilere yüz yüze anket tekniği uygulanarak veriler toplanmıştır.

Pilot araştırma, 60 kişilik küçük bir grup üzerinde uygulanmıştır. Balıkesir İl Merkezi'nde farklı cinsiyet, yaş grubu ve sosyal çevreden oluşturulan grupla anket yapmak için, 7 anketör (kız ve erkek) görevlendirilmiş ve yüz-yüze anket uygulaması yapılmıştır. Pilot anket, rastgele bir şekilde ve birbirinden farklı mekânlarda fakat aynı zaman dilimi içinde (15-16 Mart 2013) uygulanmıştır. Bazen ayaküstü bazen de bir mekânda (kahvehane, ofis ve ev) oturularak yapılan anketler ortalama olarak 20 dakika sürmüştür. Yaklaşık 70 sorudan oluşan anket sahada genellikle farklı kesimlerce doğru algılanmıştır. Bununla birlikte anket formunda problem çıkaran bazı sorular da olmuştur. Bazı sorulara, katılımcıların farklı biçimlerde tepkiler verdikleri gözlenmiş olup anketörlerle yapılan değerlendirmeler sonucunda bu problemliler sorular yeniden düzenlenmiştir.

Örneklemin çıkarılması ve oluşturulması iki etapta gerçekleştirilmiştir. İlk olarak Türkiye İstatistik Kurumu (TÜİK), Güney Marmara Kalkınma Ajansı bölgesinde tabakalı örneklem yöntemiyle hane adresleri belirlemiştir. Hane adresleri belirlenirken, bu araştırmada toplam örneklem sayısına (2.300 kişi) ek olarak örneklemin yüzde 15'i kadar fazladan hane adresi belirlenmiştir. Bu yüzde 15'lik kısım, anketlerin reddedilmesi durumunda iptal edilen hane adreslerinin yerine kullanılmıştır.

TÜİK, tabakalı örnekleme, araştırma ekibinin isteği üzerine üç bölge ya da kesim esasına dayalı olarak belirlemiştir. Başka bir deyişle örneklem, kıyı kesimi, il merkezi ve iç kesimi temsil edecek şekilde oluşturulmuştur. Fakat temsili bir örneklem belirlemek için TÜİK'in belirlediği hane adreslerinin şehir ve kesimlere göre düzenlenmesi araştırma ekibi tarafından yapılmıştır. Araştırma ekibi, TÜİK'in gönderdiği hane adreslerini ilgili şehir ve ilçelere göre teorik bir model oluşturarak yeniden ayarlamıştır. Başka bir deyişle hane adresleri, il ve ilçelerin toplam nüfus içindeki oranları dikkate alınarak yeniden dağıtılmıştır. Araştırmanın temsili bir karakter taşıması için sadece iç, merkez ve kıyı bölgelerde orantısız olarak hane adreslerinin belirlenmesi yeterli değildir. Bu nedenle ilgili hane adreslerinde kendileriyle anket yapılacak kişilerin yaş, cinsiyet vb. değişkenler bakımından da orantısız bir dağılıma sahip olması gereklidir. Bunun için bir popülasyon dağılım cetveli araştırma ekibince yapılmış ve anket esnasında anketörler bu cetveli kullanmışlardır. Bu dağıtım işleminden sonra, bölgeyi temsil edecek bir örneklem grubu ortaya çıkmıştır.

Toplam 77 anketörün görev yaptığı saha çalışmasında her bir anketörün 30 adet anket yapması için toplam üç haftalık bir süre tanınmıştır. Yarım günlük bir eğitimden geçirildikten sonra anketörler 2013 yılının Nisan ayının son günlerinde saha çalışmasına çıkmışlar ve 20 Mayıs 2013 tarihinde anket sürecini tamamlamışlardır. Her bir anket, ortalama olarak 20 dakikalık bir sürede yapılmıştır.

Saha araştırması tamamlandıktan sonra toplanan veriler, SPSS paket programına girilmiş ve araştırmanın soruları doğrultusunda analizler yapılmıştır. Bu makale, Güney Marmara Sosyal Yapı Araştırması veri tabanı üzerinden katılımcıların siyasal tercihleri temel alınarak, yaşam tarzlarını analiz etme amacıyla hazırlanmıştır.

Turkish Studies

International Periodical For the Languages, Literature and History of Turkish or Turkic
Volume 9/5 Spring 2014



Araştırma grubunda erkek ve kadınların dağılımı hemen hemen birbirine eşittir. Güney Marmara Bölgesi'nde de kadın-erkek dağılımının eşit olduğu dikkate alınır, bu araştırmada kadın ve erkek temsili eşit olarak sağlanmıştır. Araştırmada katılımcılara doğrudan doğruya kaç yaşında oldukları sorulmuş ve daha sonra yaş grupları, genç (18-35), orta yaş (36-55) ve yaşlı (56 ve üzeri) olmak üzere üç ana yaş grubuna ayrılmıştır. Genç yaş grubundaki katılımcıların araştırma grubu içindeki payı yüzde 35,2'dir. Orta yaş grubunun payı daha büyüktür (yüzde 38,1). Yaşlı grubun oranı ise yüzde 26,7'dir. Güney Marmara Bölgesi'nde 15-34 yaş grubunun oranı yüzde 35,7, 35-54 yaş grubunun oranı yüzde 35, 55 yaş ve üstünün oranı ise yüzde 29 civarındadır. Bu durumda söz konusu yaş gruplarının araştırmada yeterince temsil edildiği söylenebilir.

Araştırma grubunda Balıkesir ve Çanakkale illerinin payları, Güney Marmara Bölgesi içindeki nüfus ağırlıkları dikkate alınarak hesaplanmıştır. Buna göre Balıkesir, 1 milyonu aşkın nüfusuyla araştırma grubunda yüzde 70 oranında (üçte iki) temsil edilirken, Çanakkale yarım milyon civarındaki nüfusu ile yüzde 30 oranında (üçte bir) temsil edilmiştir.

BULGULAR

Güney Marmara Bölgesi'nde Politik Kimliklerin Yapısı ve Dağılımı

Türkiye'nin genelinde olduğu gibi bu bölgesinde de siyasal kimliklerin, "sosyal demokrasi", "muhafazakâr demokrasi" ve "milliyetçi demokrasi" olarak üç ana gelenek üzerinden şekillendiği görülmektedir. Bilindiği üzere Türkiye siyasi hayatında bu üç gelenekten ilkini Cumhuriyet Halk Partisi (CHP), ikincisini Adalet ve Kalkınma Partisi (AKP), üçüncüsünü ise Milliyetçi Hareket Partisi (MHP) temsil etmektedir. Güney Marmara Bölgesi'nde söz konusu politik kimliklerin yapısı ve dağılımını anlamak için son yerel ve genel seçim sonuçlarını kısaca değerlendirmek, bize yeterli bilgi verecektir.

2009 yılında gerçekleşen son yerel seçimlerde bölgenin iki ilinden biri olan Balıkesir'de MHP adayı, diğer ili Çanakkale'de ise CHP adayı belediye başkanlığına seçilmiştir. Bu sonuçlar, Çanakkale ili için normal olmakla birlikte, Balıkesir için beklenmeyen bir sonuç olmuştur. Çünkü burada, önceki dönemde AKP adayı olan bir şahıs belediye başkanı olarak görevde bulunmuş ve şehir için önemli projelere imza atmıştır. MHP'nin burada yüzde 41 civarında oy alması, beklentilerin üstünde bir gelişme olarak değerlendirilmiştir. MHP'nin bu beklenmeyen başarısının gerisinde, CHP ile MHP'nin bu seçimlerde yaptığı ittifak yatmaktadır. Nitekim bu seçimlerde MHP büyürken, CHP de küçülerek çıkmıştır. Oysa CHP'nin bu ildeki oylarının yüzde 14'den daha fazla olduğu biliniyordu. Denebilir ki en azından yüzde 10 civarında bir CHP oyunun MHP adayına yönlendirilmiştir. AKP, bu seçimlerde yüzde 36,4 oranında bir oy almıştır, oysa bu partinin oy potansiyelinin bundan daha yüksek olduğu bilinmektedir. Nitekim belediye seçimlerinin akabinde gelen ilk genel seçimlerde AKP, bu ilde yüzde 46,5 oranında bir oy almayı başarmıştır.

Balıkesir için söylenenler Çanakkale için pek geçerli değildir. Genel olarak CHP bu ilde güçlü olup son yerel seçimlerde oyların yüzde 39,4'ünü alarak belediye başkanlığını almıştır. AKP'nin bu ildeki halk desteği yüzde 33 civarında iken, MHP ancak yüzde 23 oranında bir oy sahibidir. Bekleneceği üzere genel seçimlerde orantılar biraz daha farklı çıkmaktadır: 2011 genel seçimlerinde AKP, Çanakkale'de oylarını yüzde 41,5'e çıkarırken, CHP aynı düzeyde kalmış (yüzde 39,4), MHP ise 14,6'e kadar gerilemiştir.

Yukarıdaki veriler, bu bölgede başka siyasal kimlik ve geleneklerin olmadığı anlamına gelmez. Ama Türkiye siyasetindeki süreklilikleri, ağırlıkları ve etkinlikleri açısından bu üç partinin bölgede de kurumsallaşmış olduğu bir gerçektir. Diğer partilerin gücü Balıkesir ilinde yüzde 10'a varamazken, Çanakkale'de sadece yüzde 5 civarında seyretmektedir. Nitekim Güney Marmara Bölgesi Sosyal Yapı Araştırması'nın pilot çalışması sırasında da bölge halkının ezici bir

Turkish Studies

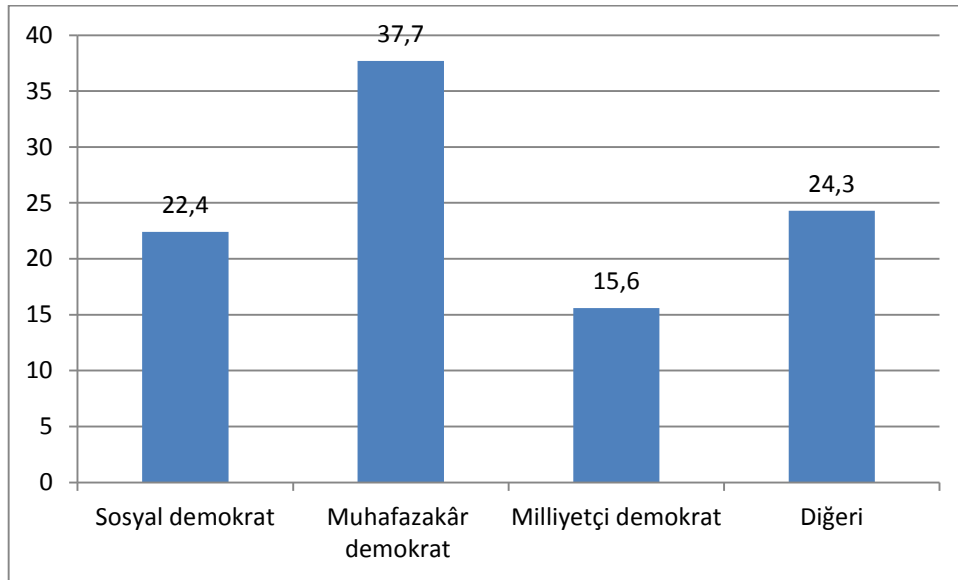
International Periodical For the Languages, Literature and History of Turkish or Turkic
Volume 9/5 Spring 2014



çoğunluğunun söz konusu üç görüş veya parti arasında dağıldığı görülmüş ve buna binaen temsili ankette, söz konusu siyasi görüşler ve bunların temsilcisi durumundaki partiler seçenek haline getirilerek, katılımcılara şu soru yöneltilmiştir: Siyasette kendinizi hangi görüşe yakın hissediyorsunuz? Bu soruya, üç görüşten başkasını tercih edenlere “diğer” şeklinde bir seçenek sunulmuştur. Bu şikkı seçenler, genellikle “hiçbiri”, “ilgilenmiyorum” veya “başka bir görüş/parti” şeklinde cevaplar vermişlerdir.

Aşağıdaki grafikten anlaşılacağı üzere bölge halkının politik kimlikleri, üç büyük geleneğe göre şekillenmiştir. Söz konusu gelenekler dışında kalan, yüzde 25’e yakın bir kesim ya başka partilere dağılmış ya da tercihlerini yapmamıştır. Ülke genelinde olduğu gibi bölgede de en önemli siyasi kimlik, AKP’nin temsil ettiği “muhafazakâr demokrat” (%37,7) kimliktir. Bunu yüzde 22,4 ile CHP’nin temsil ettiği “sosyal demokrat” kimlik, yüzde 15,6 ile ise MHP’nin temsil ettiği “milliyetçi demokrat” kimlik takip etmektedir.

Grafik 1. Bölgede Siyasal Kimliklerin Dağılımı (% , N=2154)



Politik kimliklerin hangi demografik ve sosyo-ekonomik etkenlerle ilişkili olduğunu incelemek, bize seçmen profilleri hakkında daha fazla bilgi verecektir. Seçmenlerin cinsiyetleri açısından dağılımını incelediğimizde, MHP daha fazla erkeklerin tercih ettikleri bir parti iken, AKP tersine kadınların tercih ettiği bir parti görünümündedir. CHP’yi hem erkekler hem de kadınlar eşit oranla tercih etmektedir. Bu diğer seçeneğini tercih edenler için de geçerli bir durumdur.

İlgili siyasi partilerin seçmenlerinin yaş gruplarına göre profilini değerlendirdiğimizde, MHP’liler arasında 18-35 yaş grubundaki gençlerin, AKP’liler arasında ise orta yaş grubuna (36-55) giren katılımcıların yüksek oranda temsil edildikleri söylenebilir. CHP’liler arasında ise, yaşlılar kısmen yüksek oranda görünmektedir.

Şehirler bazında bir analiz yapıldığında, söz konusu siyasi görüşlerin şehirlere göre ağırlıklarının farklı oranlarda temsil edildikleri anlaşılmaktadır. Buna göre muhafazakâr demokratlar, Çanakkale’ye kıyasla Balıkesir’de daha güçlü (yüzde 33,6-39,3) iken, bunun tersine

Turkish Studies

International Periodical For the Languages, Literature and History of Turkish or Turkic
Volume 9/5 Spring 2014

sosyal demokratlar Balıkesir'e kıyasla Çanakkale'de daha güçlü (yüzde 20,8-26,3) durumdadır. Diğer görüşlerin ağırlığı ise şehirlere göre pek değişmemektedir.

Kesimlere göre bakıldığında, muhafazakâr demokratlar ve milliyetçi demokratlar iç ya da kırsal kesimlere gidildikçe güçlenirken, sosyal demokratlar il merkezi ve kıyılarda yüksek oranlara çıkmaktadır. “Diğer” seçeneğini tercih eden katılımcılar da kıyılarda daha fazla temsil edilmektedir. Buradan kıyı kesimlerin daha heterojen bir yapıya sahip oldukları sonucu çıkarılabilir.

Sosyo-ekonomik konum, seçmenleri konumlandırmak için bir başka etkidir. Bunu anlamak için aylık net hane geliri ve eğitim düzeyleri esas alınmıştır. Aylık net hane gelirleri esas alındığında, muhafazakâr demokratlar arasında düşük gelirli olanların yüksek oranda (%47) olduğu anlaşılmaktadır. Diğer partililer arasında aynı kesimin oranı yüzde 36 ile yüzde 43 arasında değişmektedir.

Sosyo-ekonomik profili ölçmede bir başka ölçüt olarak eğitim düzeyini kullanırsak, burada da iktidar partisine mensup olan insanların daha düşük eğitim kategorilerde oransal olarak daha fazla temsil edildikleri anlaşılmaktadır. Sözelimi ilköğretim mezunu kişilerin oranı, bunlar arasında en yüksek (%51) iken, bu oran milliyetçi demokratlarda yüzde 29, sosyal demokratlarda yüzde 33, diğerlerinde ise yüzde 39 düzeyindedir.

Güney Marmara Bölgesi'nde Politik Kimlikler Göre Yaşam Tarzları

Daha önce “yaşam tarzları” kavramını işlemselleştirmek için dini ve ailevi tutumlar ile toplumsal cinsiyet, tüketim, serbest vakit ve sosyal katılım alanlarıyla ilgili birçok gösterge kullandığımızı ve bunlarla ilgili veriler topladığımızı belirtmiştik. Şimdi bu göstergelerle ilgili verileri sunmaya ve politik kimlikler temelinde yorumlar yapmaya çalışacağız. İlk olarak dini tutumların siyasal kimliklere göre nasıl şekillendiğine bakacağız.

Araştırmada dinin hem soyut anlamını, hem de pratik değerini ölçmek için “Kendinizi ne kadar dindar olarak görüyorsunuz?” şeklinde bir soru sorulmuş ve farklı seçenekler yardımıyla katılımcıların kendini ifade etmelerine imkân tanınmıştır. Söz konusu seçenekler şu şekilde sıralanmıştır:

- 1) İnançlı değilim;
- 2) İnançlıyım ama ibadetlerimi yerine getiremiyorum;
- 3) İnançlıyım ama ibadetlerimi kısmen ve düzensiz bir şekilde yerine getiriyorum;
- 4) İnançlıyım ve ibadetlerimi de mümkün olduğunca düzenli bir şekilde yerine getiriyorum.

Bu seçeneklerden anlaşılacağı üzere insanların hem inançlı olup olmadıkları, hem de ibadetlerini ne kadar yerine getirip getirmediği ölçülmek istenmiştir. İnançlı olan kişilerin ibadetlerini yerine getirme sıklıkları, dindarlık tiyolojileri oluşturmaya olanak sağlayacak niteliktedir. Örneğin “İnançlıyım ama ibadetlerimi yerine getiremiyorum” seçeneği pratik olmayan ve iddiasız bir dindarlığı ifade etmektedir. Bunları tiplendirirken “pasif” dindarlar olarak adlandırdık. Buna karşın “İnançlıyım ve ibadetlerimi de mümkün olduğunca düzenli bir şekilde yerine getiriyorum” seçeneği iddialı ve kararlı bir dindarlık şekli olarak görülebilir. Bunları “aktif” dindarlar olarak nitelendirdik. Öte taraftan “İnançlıyım ama ibadetlerimi kısmen ve düzensiz bir şekilde yerine getiriyorum” seçeneği daha az iddialı bir dindarlık tiyolojisidir. Bunları da “kısmen aktif” dindarlar olarak dile getirdik.

Bölgede “İnançlı değilim” diyen katılımcıların oranı yüzde 3'e varmamaktadır. Katılımcıların yüzde 97-98'i “İnançlı” olduğunu ifade etmektedir. Burada dikkat edilmesi gereken nokta, hiç kimseye “neye” ya da “hangi dine” inandığı sorulmamıştır. Sadece herhangi bir inanca

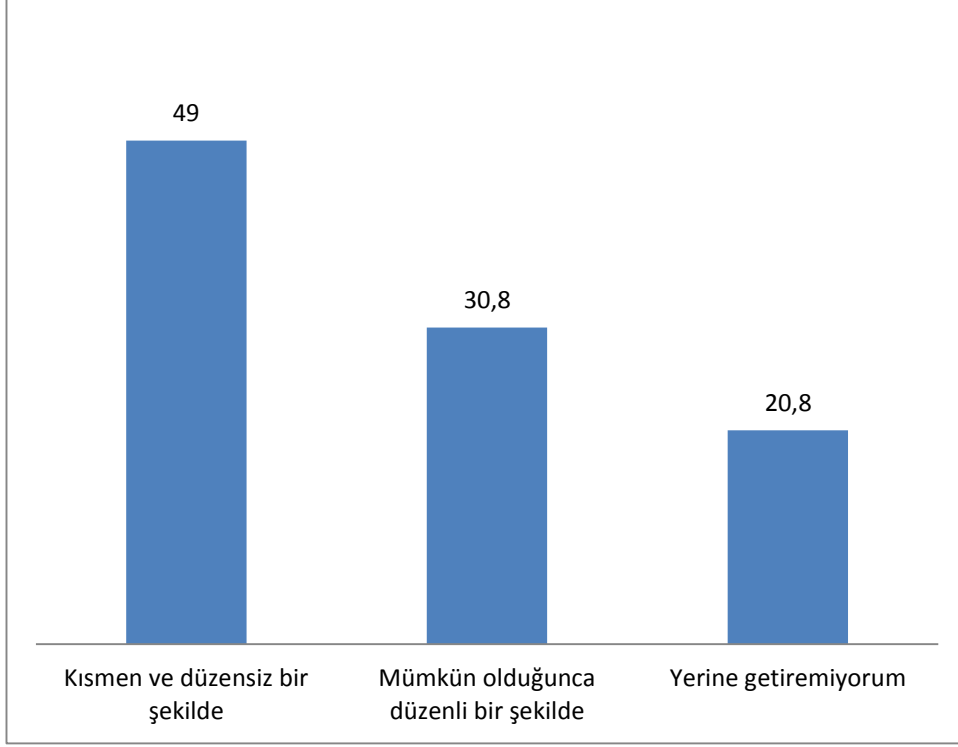
Turkish Studies

International Periodical For the Languages, Literature and History of Turkish or Turkic
Volume 9/5 Spring 2014



sahip olup olmadığı anlaşılmaya çalışılmıştır. Bu bakımdan bölgenin iki şehri arasındaki fark önemsiz düzeydedir.

Grafik 2. Bölgede Dindarlık Profilleri (% , N=2283)

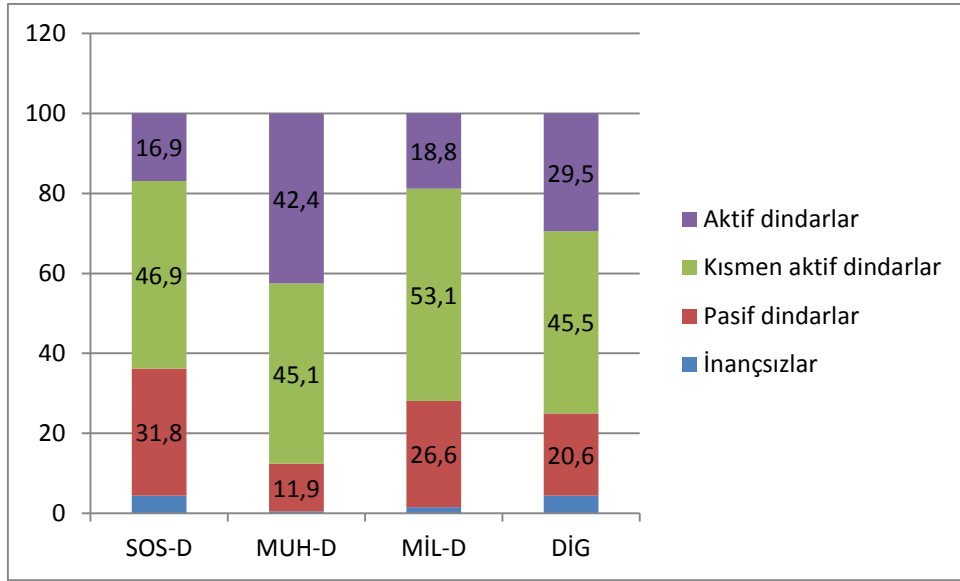


“İnançlıyım” diyen katılımcıların dinsel pratiklerini hangi oranda yerine getirdikleri yukarıdaki grafikte (Grafik 2) yansıtılmaktadır. Bu grafiğe göre inançlılar, inançlarını pratik anlamda yaşama noktasında üç sınıfa ayrılmıştır. Tipolojide “pasif” dindarlar olarak nitelendirdiğimiz kesim, yüzde 21 civarında bir oranı temsil etmektedir. Buna karşın ibadetlerini mümkün olduğunca düzenli bir şekilde yaptığını belirten “iddialı” dindarlar yüzde 31 civarındadır. “Daha az iddialı” olan kesim ise, çoğunluğu (yüzde 49) oluşturmaktadır.

Farklı dindarlık profilleriyle siyasal kimlikler arasında çapraz bir ilişki kurduğumuzda, her siyasal kimlik içinde farklı dindarlık profillerinin bulunduğunu görmekteyiz. İkinci önemli nokta, farklı dindarlık tiplerinin oranlarından hareketle bir değerlendirme yapıldığında, “kısmi aktif” dindarların her siyasal kimlik içinde çoğunluğu oluşturduğu anlaşılmaktadır. Siyasal kimlikleri birbirinden farklılaştıran nokta, aktif ve pasif dindarların dağılım biçimindedir. Pasif dindarlara en fazla sosyal demokratlar (yüzde 31,8), en az ise muhafazakârlar demokratlar (yüzde 11,9) arasında rastlanmaktadır. Tersinden değerlendirecek olursak, aktif dindarlara en fazla muhafazakâr demokratlar (yüzde 42,4), en az ise sosyal demokratlar (yüzde 16,9) arasında rastlanmaktadır. Aktif ve pasif dindarlık profilleri açısından milliyetçi demokratlar, muhafazakârlardan ziyade sosyal demokratlara benzer bir yapı sergilemektedir.

Turkish Studies

International Periodical For the Languages, Literature and History of Turkish or Turkic
Volume 9/5 Spring 2014

Grafik 3. Politik Kimliklere Göre Dindarlık Profilleri (% , N=2136)

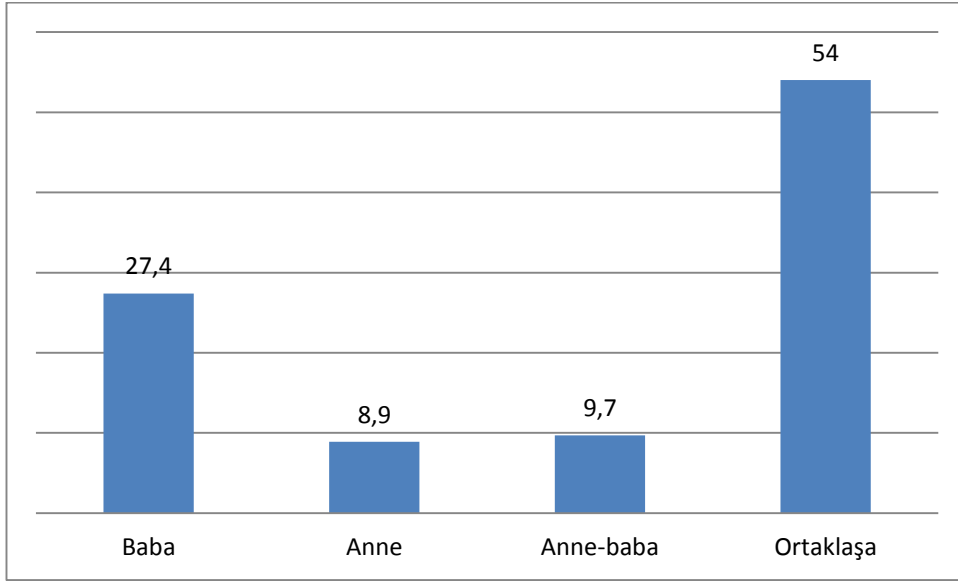
Pasif dindarlık oranları, farklı politik kimliklerdeki sekülerleşme eğilimleri hakkında bize bir ipucu vermektedir. Bu açıdan bir değerlendirme yaptığımızda, seçmenler arasında sekülerleşme eğilimlerine en fazla sosyal demokratlarda, en az ise muhafazakâr demokratlarda rastlandığı söylenebilir. Bununla birlikte, milliyetçi demokratlarda da sekülerleşmenin ciddi bir eğilim olduğu açıktır.

Farklı siyasal kimlikleri, yaşam tarzları bakımından değerlendirmek için kullandığımız ikinci gösterge, ailevi tutumlardır. Ailevi tutumlar, dört göstergeyle işlemsel bir hale getirilmiştir. İlk gösterge, aile-içi otorite yapısıdır. Araştırmamızda aile içindeki otorite yapısını anlamak için katılımcılara “Aile içinde genellikle kim karar alır?” şeklinde bir soru yöneltmiş ve dört ayrı seçenek verilmiştir.

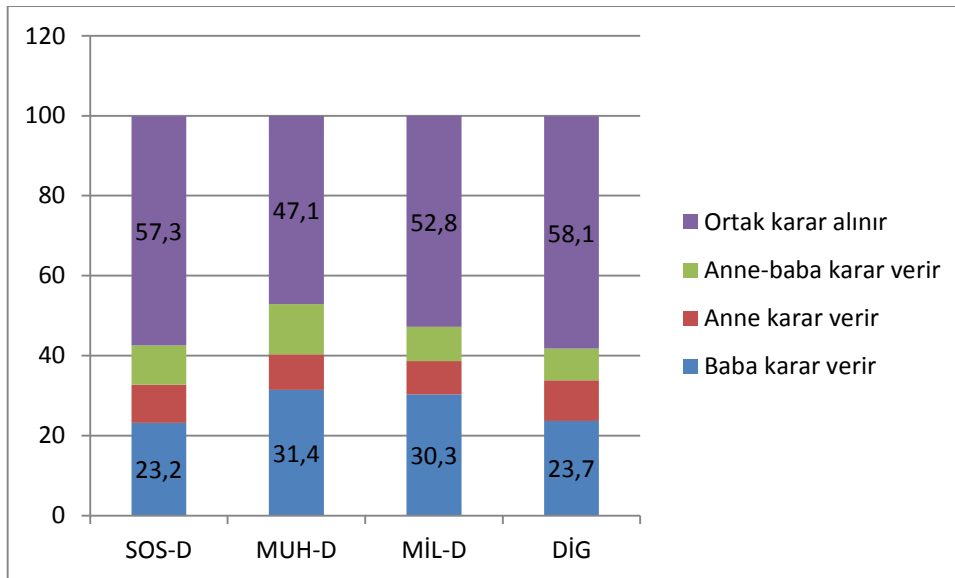
Grafik 4’den görüleceği üzere bölgede en fazla (yüzde 54) “Ailede ortak olarak karar alınır” seçeneği işaretlenmiştir. Bu veri, bize geleneksel ataerkil aile yapısının demokratikleşme doğrultusunda bir değişim geçirdiğini göstermektedir. Bu yönde bir değişim süreci başlamış olmakla birlikte, önemli sayılabilecek oranda (yüzde 27,4) bazı ailelerde hâlâ baba karar verici durumdadır. Bu tip ailelerde geleneksel değerler ve ailevi ilişkilerin hâlâ sürdürüldüğü anlaşılmaktadır. Geriye kalan ailelerde ise, ya anne-baba çocuklara danışmadan karar almakta ya da sadece anne karar verici durumdadır.

Turkish Studies

International Periodical For the Languages, Literature and History of Turkish or Turkic
Volume 9/5 Spring 2014

Grafik 4. Bölgede Aile-içi Otorite Yapısı (% , N=2302)

Aile-içi otorite yapısı, siyasi kimliklere göre ayrıştırıldığında ailede ortak karar alma eğiliminin ve dolayısıyla ailenin demokratikleşme sürecinin tüm siyasi kimliklerde baskın bir trend olduğu görülmektedir. Bununla birlikte hala babanın karar verdiği aile yapıları, oransal olarak muhafazakâr ve milliyetçi demokratlarda üçte bire yakın oranlarda seyretmektedir. Diğer otorite biçimlerine tüm siyasi kimliklerde eşit düzeylerde rastlanmaktadır.

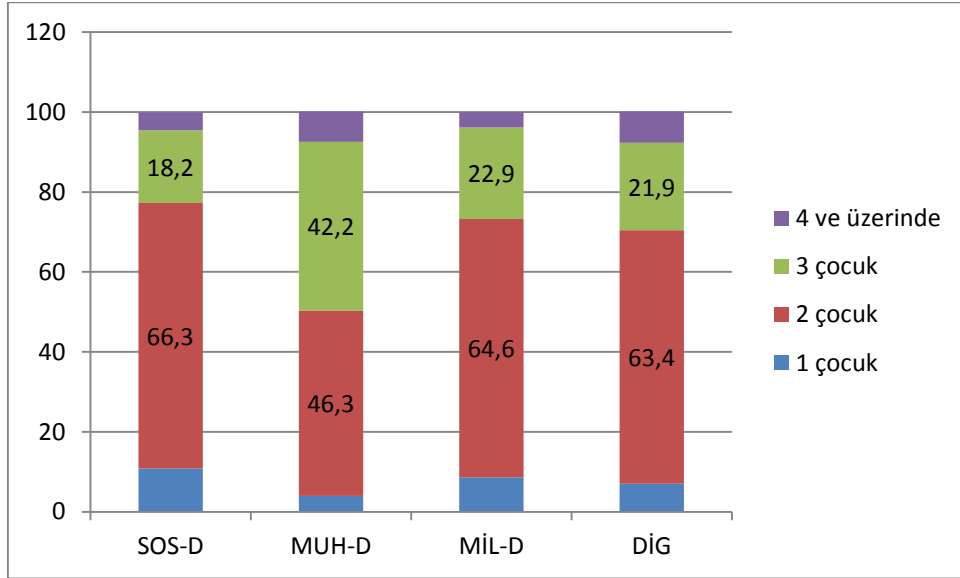
Grafik 5. Politik Kimliklere Göre Aile-içi Otorite Yapısı (% , N=2152)

Turkish Studies

International Periodical For the Languages, Literature and History of Turkish or Turkic
Volume 9/ 5 Spring 2014

Ailevi tutumlarla ilgili ikinci gösterge, ideal çocuk sayısıdır. Bölgede ideal çocuk sayısını iki olarak belirtenler, en büyük grubu (yüzde 58,1) oluşturmaktadır. İkinci sırada ise, yüzde 28,8 ile üç çocuk diyenler gelmektedir. İdeal çocuk sayısını bir (yüzde 6,9) ile dört veya üzerinde (yüzde 6,3) belirten kesimler azınlıkta kalmaktadır. Bölge ortalaması ise 2,3 olarak saptanmıştır.

Grafik 6. Politik Kimliklere Göre İdeal Çocuk Sayısı (% , N=2135)



Yukarıdaki grafik (Grafik 6) incelendiğinde, iki çocuğu ideal olarak gören katılımcıların tüm politik kimliklerde en fazla oranı temsil ettiği görülmektedir. Bununla birlikte iki çocuğu ideal gören muhafazakâr demokratların oranı (yüzde 46,3), diğerlerine kıyasla daha düşük düzeyde kalmaktadır. Başka bir deyişle muhafazakârlar arasında üç çocuk tercihinde bulunanlar daha fazla orandadır (yüzde 42,2). Bu bulgu, başbakanın “üç çocuk” söyleminin, muhafazakâr seçmenler arasında etkili olduğu izlenimini vermektedir.

Ailevi tutumlarla alakalı üçüncü gösterge, evlilik tutumları alanında olup bu tutumlar bazı önermelerle sorgulanmıştır. İlk önerme, evlilik yaşının yükselmesi karşısında katılımcıların tutumlarını ifade etmektedir. “Evlilik yaşının giderek yükselmesini olumlu buluyorum” önermesine tüm politik kimliklerde çoğunluk olumlu bir cevap verirken, bu önerme yüzde 62,6 ile en az muhafazakâr demokratlar, yüzde 77,6 ile en fazla sosyal demokratlar arasında kabul görmektedir. Diğer politik kimliklerde yüzde 67 ile 70 arasında bir onaylama söz konusudur. Bu veriler, Türkiye’de yükselen evlilik yaşının toplumsal olarak da onaylandığını ve içselleştirildiğini ortaya koymaktadır. Bu onaylama ve içselleştirme, iç kesime ve il merkezine kıyasla, kıyı kesiminde daha fazla olmaktadır.

İkinci önerme, evlilik dışı cinsel ilişkinin hangi oranda normal karşılandığıyla ilişkilidir. “Evlilik-dışı cinsel ilişki normal karşılanmalıdır” şeklindeki önermeye tüm politik kimliklerde yüzde doksan civarında ezici bir çoğunluk olumsuz cevap vermektedir. En fazla yüzde 12,6 oranla sosyal demokratlar bu tür ilişkiye onay vermektedir. Bu noktada tüm politik kimliklerin “muhafazakâr” oldukları rahatlıkla söylenebilir. “Evlilikte her bakımdan denklik önemlidir” şeklindeki üçüncü önermeye de politik kimliklerin hepsinden yüzde sekseni aşkın bir çoğunluk onaylayıcı bir tepki

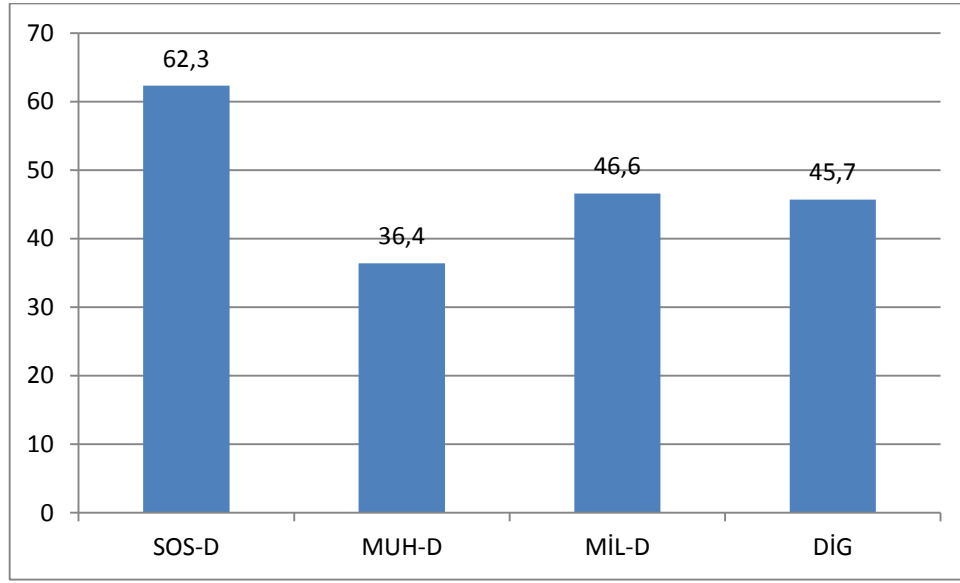
Turkish Studies

International Periodical For the Languages, Literature and History of Turkish or Turkic
Volume 9/5 Spring 2014

vermiştir. Yaş ve sosyal çevre farklılıklarına dayalı asimetrik evlilikler hala olumlu karşılanmamaktadır.

Farklı din ve mezhebe mensup kimseler arasındaki evliliklerin sorgulandığı dördüncü ve beşinci önerme karşısında politik kimlikler daha farklı tepkiler ortaya koymaktadır. “Farklı mezhepten biriyle evlilik normaldir” önermesi, anlaşılın diye “Alevi ve Sünni” şeklinde bir açıklamayla sorulmuştur. Bu önermeye yüzde 36,4 oranla en az muhafazakâr demokratlar onay verirken, yüzde 62,3 oranla en fazla sosyal demokratlar onay vermektedirler. Diğer politik kimliklerde ise bu oran yüzde 45-46 oranında seyretmektedir.

Grafik 7. Politik Kimliklere Göre Mezhepler Arası Evlilikler (% , N=2136)

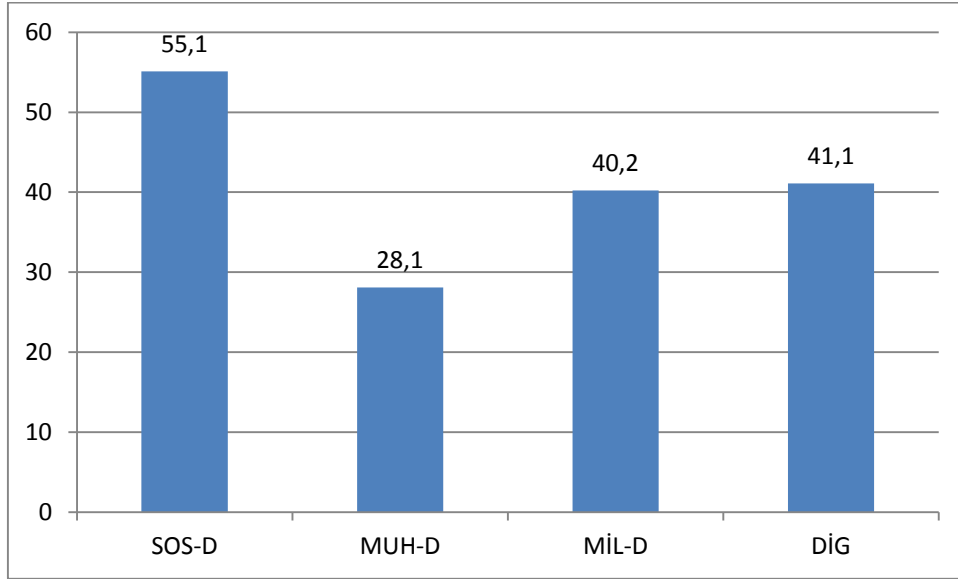


Evlilik konusundaki sonuncu önerme olan “Başka bir dinden biriyle evlenmek normaldir” önermesi daha fazla olumsuz karşılanmış ve siyasal kimlikler arasında bölünme yaratmıştır. Bu önermeye yüzde 28,1 ile en az muhafazakâr demokratlar onay verirken, yüzde 55,1 oranla en fazla sosyal demokratlar onay vermektedir. Diğer politik kimliklerde onay verme oranı yüzde 40 civarında seyretmektedir.

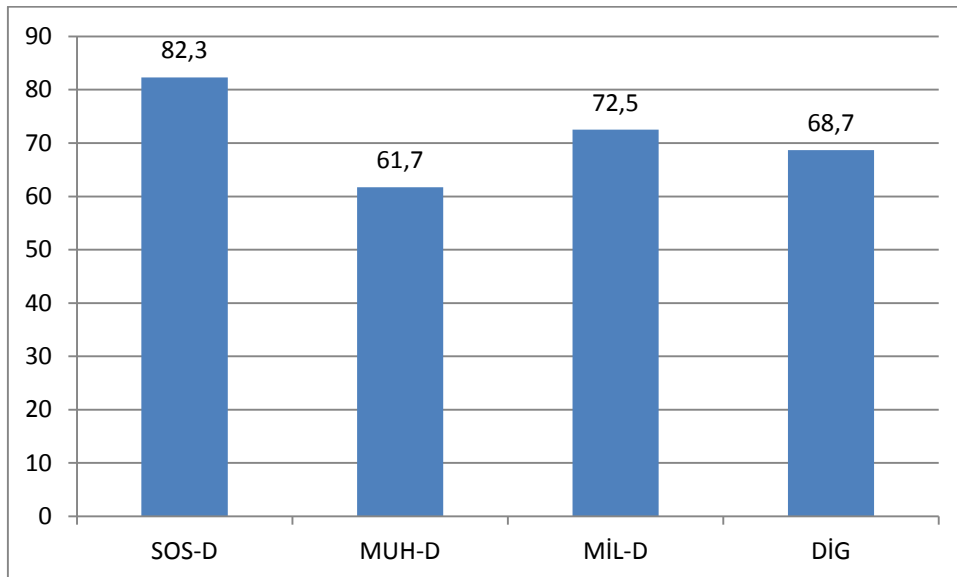
Son iki önerme, karmaşık evliliklerle ilgili olup, sosyal demokratlarla muhafazakâr demokratların yaşam tarzlarındaki farklılığa işaret etmektedir. İlk kesim, başka mezhep ve dinlerden insanlarla evliliğe daha açık bir tutum sergilerken, ikinci kesim daha kapalı bir tutum ortaya koymaktadırlar. Milliyetçi demokratlar ise, muhafazakârlardan ziyade sosyal demokratlara yakın durmaktadırlar.

Turkish Studies

International Periodical For the Languages, Literature and History of Turkish or Turkic
Volume 9/5 Spring 2014

Grafik 8. Politik Kimliklere Göre Dinler Arası Evlilikler (% , N=2140)

Evlilik konusundaki göstergeler, ailevi tutumların bir yönünü ifade ederken, boşanma konusundaki göstergeler de başka bir yönünü ifade etmektedir. Bu konuda da farklı önermeler katılımcılara sunulmuş ve bu önermeler yoluyla tutumlar yoklanmıştır. Boşanmalarla ilgili ilk önerme, “Boşanmak normal karşılanmalıdır” şeklindedir. Bu önermeye yüzde 61,7 oranla en az muhafazakâr demokratlar onay verirken, yüzde 82,3 oranla en fazla sosyal demokratlar onay vermektedirler. Diğer politik kimliklerde bu oranlar yüzde 68-72 dolaylarında seyretmektedir.

Grafik 9. Politik Kimliklere Göre Boşanma (% , N=2142)

Turkish Studies

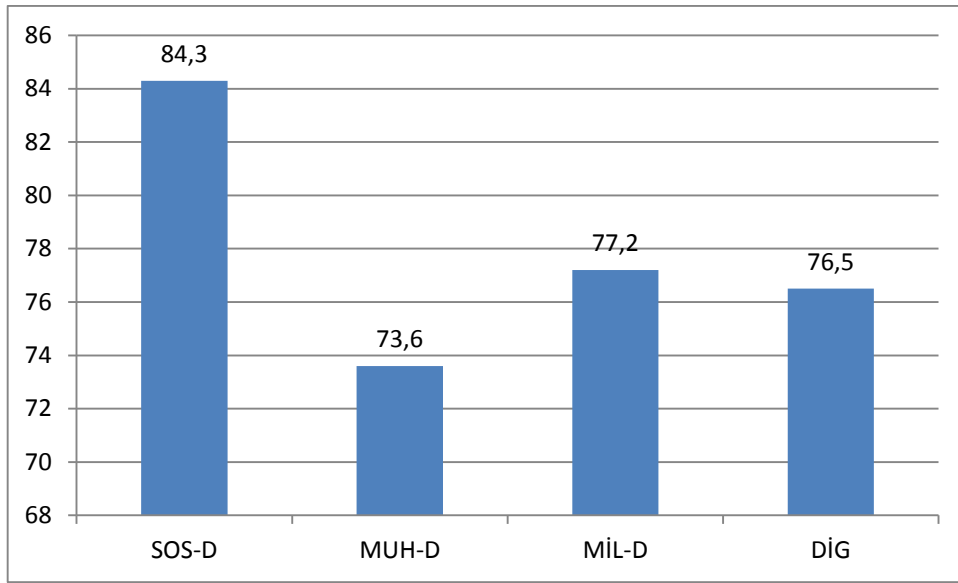
International Periodical For the Languages, Literature and History of Turkish or Turkic
Volume 9/5 Spring 2014



Boşanma ile aldatma arasında bir ilişkiyi öngören ikinci önerme, “Aldatmak benim için kesin bir boşanma nedenidir” şeklinde formüle edilmiş olup, bu önerme politik kimliklerin hepsinden yüzde sekseni aşan oranlarda çoğunluk tarafından onaylanmıştır. “Eşim boşanmak isterse buna müsaade etmem” şeklindeki üçüncü önermeye en fazla milliyetçi demokratlardan tepki gelmiştir. Yüzde 38,6 oranında bir kesim, “buna müsaade etmem” demektir. Diğer partilerde müsaade etmeyen kesimin oranları yüzde 33-34 civarında seyretmektedir.

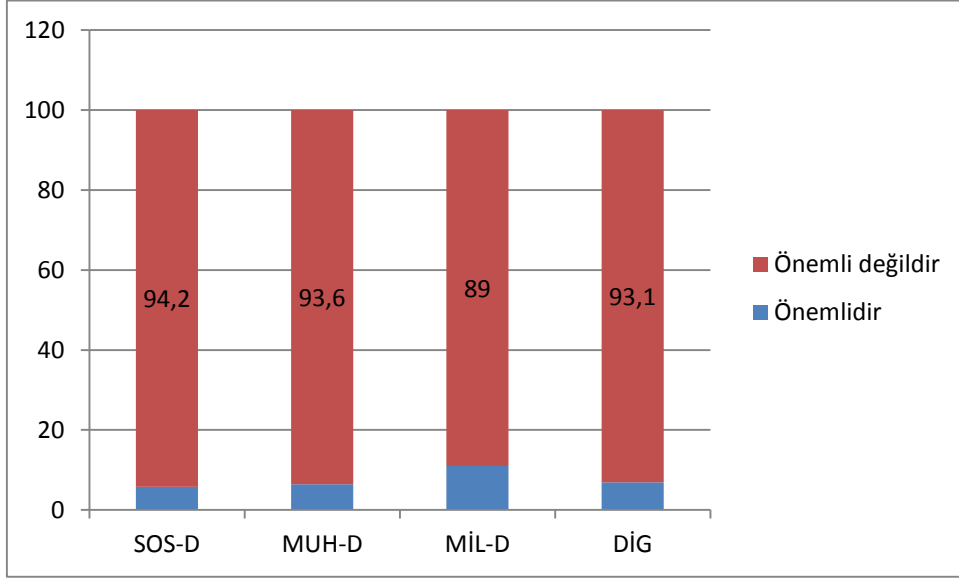
Şiddet ve boşanma ilişkisinde ayrışma, daha çok sosyal demokratlarla diğerleri arasında gözlemlenmektedir. “Şiddet, benim için kesin bir boşanma nedenidir” şeklindeki üçüncü önermeye yüzde 84,3 oranında sosyal demokratlar onay verirken, onaylama oranları diğerlerinde yüzde yetmişlere düşmektedir.

Grafik 10. Politik Kimliklere Göre Boşanma-Şiddet İlişkisi (% , N=2135)

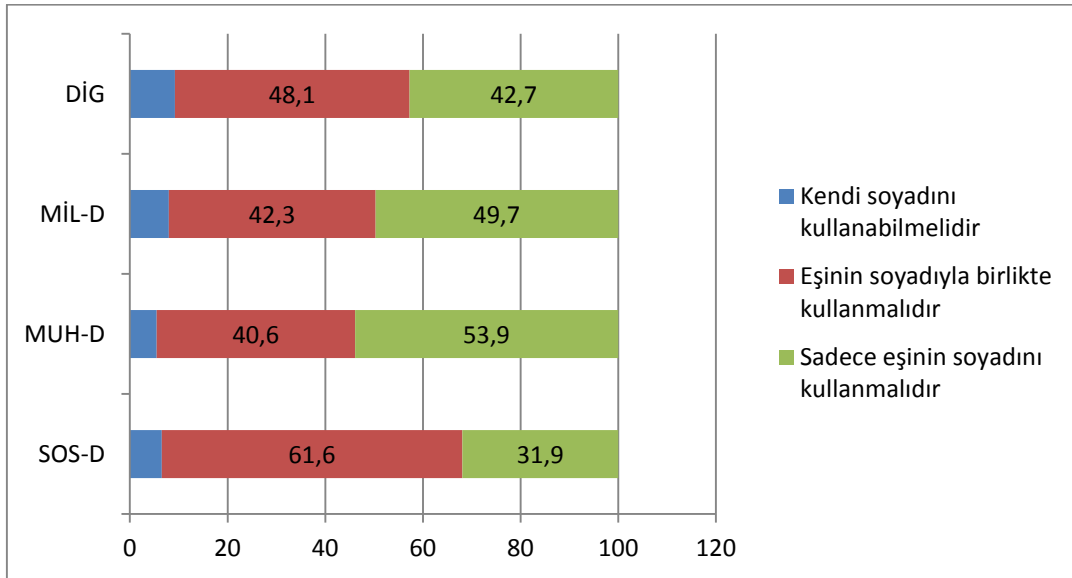


Her ne sebeple olursa olsun boşanmaya karşı çıkanlar, tüm siyasi kimliklerde fazla bir destek bulamamaktadır. “Hiçbir sebep boşanmak için bir gerekçe oluşturmaz” şeklindeki dördüncü önermeye sadece yüzde 10 civarında bir küçük kesim olumlu cevap vermiştir. Boşanmaya karşı genelde olumsuz bir tutum varsa da, gerekçeli boşanmalara onay verilmesi bunun bir tabu olarak algılanmadığını göstermektedir.

Yaşam tarzlarıyla ilgili üçüncü gösterge, toplumsal cinsiyet ilgili bazı meselelerden oluşmaktadır. Bu meseleler çocukların cinsiyeti karşısındaki tutumlar, kızlık soyadının kullanılma biçimleri ve kadının ev dışında çalışması karşısındaki tutumlardan ibarettir. Çocuk cinsiyeti karşısındaki tutumlar, “Çocuğunuzun cinsiyetinin kız ya da erkek olması sizce önemli midir?” şeklinde bir soruyla açığa çıkarılmıştır. Aşağıdaki grafikten (12. Grafik) anlaşılacağı üzere tüm politik kimliklerde ezici bir çoğunluk, bu soruya “önemli değildir” şeklinde cevap vermektedir. Bu demektir ki, bu mesele politik kimlikleri ayırıştırıcı bir mesele değildir.

Grafik 11. Politik Kimliklere Göre Çocukların Cinsiyeti (% , N=2150)

Kızlık soyadlarının kullanımına ilişkin soru, aynı olgunlukla karşılanmamıştır. “Evlenen kadınların kendi kızlık soyadlarını kullanması konusunda görüşünüz nedir?” şeklinde sorulan sorunun üç seçeneğinden, “Kendi soyadını kullanabilmelidir” seçeneği politik kimliklerin hepsinde de en az tercih edilen bir seçenek olmuştur.

Grafik 12. Politik Kimliklere Göre Kızlık Soyadlarının Kullanımı (% , N=2133)

Turkish Studies

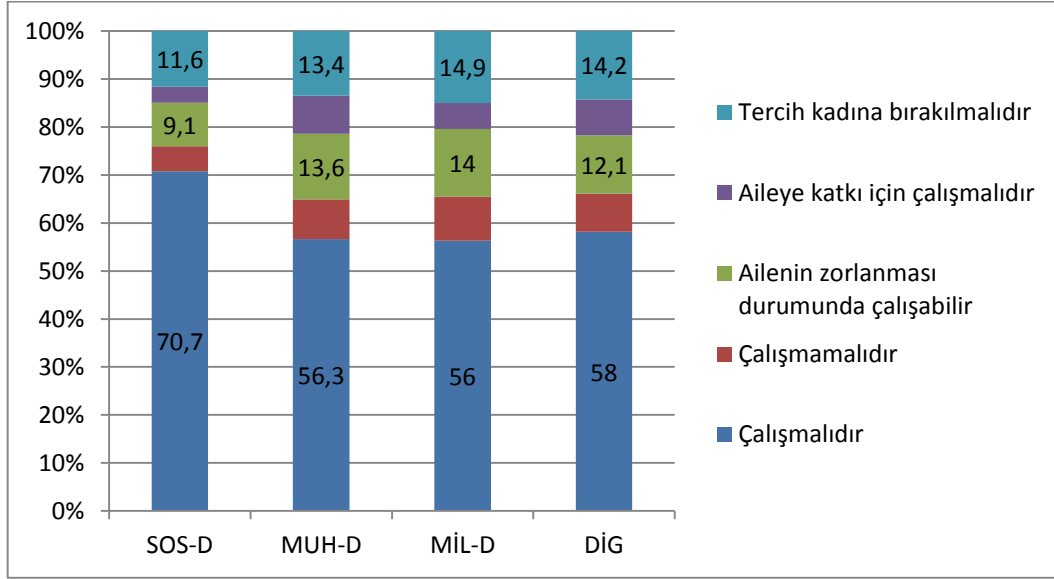
International Periodical For the Languages, Literature and History of Turkish or Turkic
Volume 9/5 Spring 2014

“Sadece eşinin soyadını kullanmalıdır” seçeneği, yine aynı şekilde tüm politik partilerde en çok tercih edilen bir seçenek olmuştur. Bununla birlikte “Eşinin soyadıyla birlikte kullanmalıdır” seçeneği, ikinci derecede önemli bir seçenek olmuştur. Bu noktada sosyal demokratlar, yüzde 61,6 oranla diğerlerinden daha cesaretli görünmektedir.

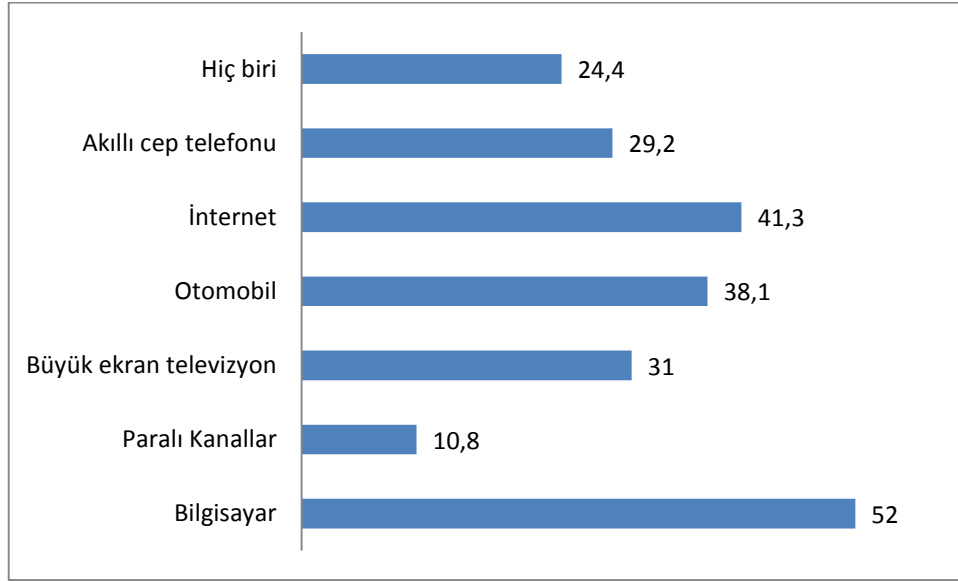
Toplumsal cinsiyetle alakalı üçüncü gösterge, “Kadının ev dışında çalışma yaşamına katılımı hususunda ne düşünüyorsunuz?” şeklinde bir soruyla işlemselleştirilmiş ve katılımcılardan, şu beş seçenekten birini seçmeleri istenmiştir:

- 1) Çalışmalıdır
- 2) Çalışmamalıdır
- 3) Ailenin maddi bakımdan zorlanması durumunda çalışabilir
- 4) Ailenin geçimine katkı bulunması için çalışmalıdır
- 5) Bu konuda tercih kadına bırakılmalıdır.

Grafik 13. Politik Kimliklere Göre Kadının Ev Dışında Çalışması (% , N=2146)



Sosyal demokratlarda daha fazla oranda (yüzde 70,7) tercih edilmekle birlikte en çok tercih edilen seçenek ilk seçenek olmuştur. Bunun aksine ikinci seçenek çok az oranda işaretlenmiştir. Kadının ev dışında çalışmasına şartlı olarak izin veren kişilerin oranı bakımından politik kimlikler arasında çok önemli farklılıklar bulunmamaktadır. Son seçeneği tercih edenlerin oranı da buna paralel bir durum arz etmektedir. Özetle, kadının kamusal hayata çıkışı ve çalışma hayatına atılması konusu, politik kimliklerin önemli bir tartışma konusu olarak görünmemektedir.

Grafik 14: Bölgede Tüketim Araçları Sahipliği (% , 2306)

Tüketim biçimleri, yaşam tarzlarının önemli bir ögesini oluşturmaktadır. Hatta günümüzde bu boyut, neredeyse yaşam tarzlarının en fazla öne çıkan ve belirleyici bir boyutu haline gelmiştir. Bölge araştırmasında alkol ve sigara gibi tartışmalı ve rizikolu tüketim ürünleri kadar dayanıklı tüketim araçlarına da yer verilmiştir. Sonucundan başlamak gerekirse, Güney Marmara Bölgesi'nde popüler tüketim araçları içinde en fazla tüketilen araç olarak "bilgisayar" (yüzde 52) birinci sırada gelmektedir. Bilgisayar, günümüzde salt bir tüketim malzemesi olmanın ötesinde günlük yaşamda ve eğitimde önemli bir ihtiyaç olarak kendini dayatmaktadır. Bu imkâna sahip olanlar ile olmayanlar arasında yaşam şansları bakımından farklılıklar olduğu da genel olarak kabul edilmektedir.

Bilgisayarın hemen ardından, yüzde 41,3 ile "internet" in gelmesi, şaşırtılacak bir hadise değildir. Çoğu insan için bilgisayar ve internet birbirini tamamlayan öğeler hâline gelmiştir. Biri olmadan diğ erinin eksik kalacağına ilişkin bir izlenim bulunmaktadır. Bazı insanlar hem bilgisayarı hem de interneti aktif olarak kullanırken, bazı insanlar da bilgisayarı internetin bir aracı olarak görmekte ve ilkinden ziyade ikincisini kullanmaktadır.

Bölgede en çok tüketilen üçüncü araç, "otomobil" olup, katılımcıların yüzde 38,1' i otomobil sahibi olduğunu bildirmiştir. Otomobil, Türkiye toplumunda bir binek ve ulaşım aracı olmanın ötesinde daha çok sosyal statü ve prestij simgesidir. Daha önce belirtildiği gibi düşük gelirli bölgede önemli bir orana sahip olup, pahalı bir araç olan otomobili kullanmakta zorlanacak bir kesimdir. Buna rağmen bu nesneye gösterilen ilgi ve itibar, demin belirttiğimiz sosyal statü göstergesi olmakla alakalıdır. İnsanlar, ekonomik bakımdan "zengin" olmasalar bile "zenginmiş" gibi davranmaktadır.

Bilgisayar, internet ve otomobilden sonra, bölgede fazla tüketilen tüketim eşyaları arasında "büyük ekran televizyon" ve "akıllı cep telefonu" gelmektedir. Bu araçlara katılımcıların en az üçte biri sahip bulunmaktadır. Söz konusu araçların daha ucuz ve yaygın biçimleri bulunmasına rağmen, bölgede önemsiz sayılmayacak bir kesimin bunları kullanması, otomobil örneğinde olduğu gibi yine bunların da salt tüketim aracı olmanın ötesinde bir simgesel anlama sahip olmasıyla açıklanabilecek

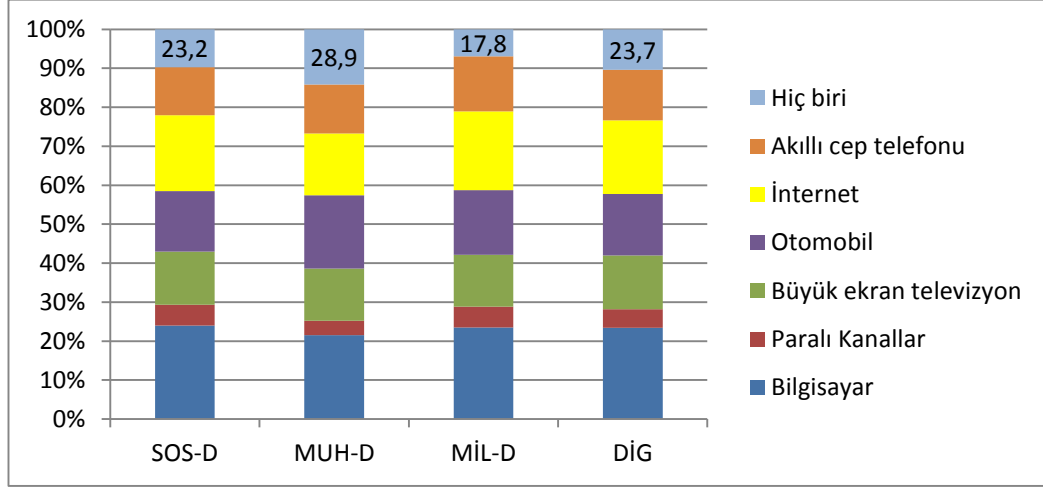
Turkish Studies

International Periodical For the Languages, Literature and History of Turkish or Turkic
Volume 9/5 Spring 2014



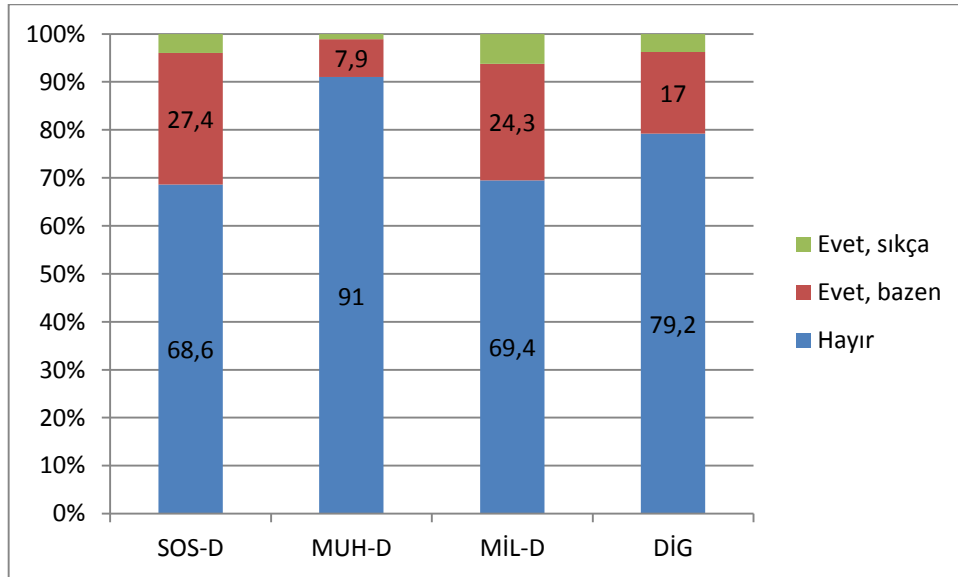
bir şeydir. Bunların kullanımında da gösteriş ve statü simgesi işlevi ön planda olup, bu ileri teknoloji ürünlerini kullananlar kendilerini toplumun bir adım ilerisinde algılamaktadırlar. Bir süre sonra zaten herkesin sahip olacağını düşündükleri bu tüketim nesnelerini, en azından belirli bir kesim herkesten evvel kendilerinin kullanma ayrıcalığını elde etmiş olarak görmektedirler.

Grafik 15: Politik Kimliklere Göre Tüketim Araçları Sahipliği (% , N=2154)



Politik kimliklerle tüketim araçları arasında bir bağlantı kurduğumuzda, nispetlerde az çok farklılıklar olsa da hemen hemen tüm politik kimlikler söz konusu araçlara sahiptirler. Bunlardan hiç birine sahip olmadığını söyleyen kesimin oranı, muhafazakâr demokratlarda ve “diğer” kategorisinde yer alan seçmenlerde kısmen yüksek gözükmemektedir. Bununla birlikte dayanıklı tüketim araçları, politik kimlikleri ayırtmada önemli bir gösterge olarak gözükmemektedir.

Grafik 16: Politik Kimliklere Göre Alkol Kullanımı (% , N=2149)

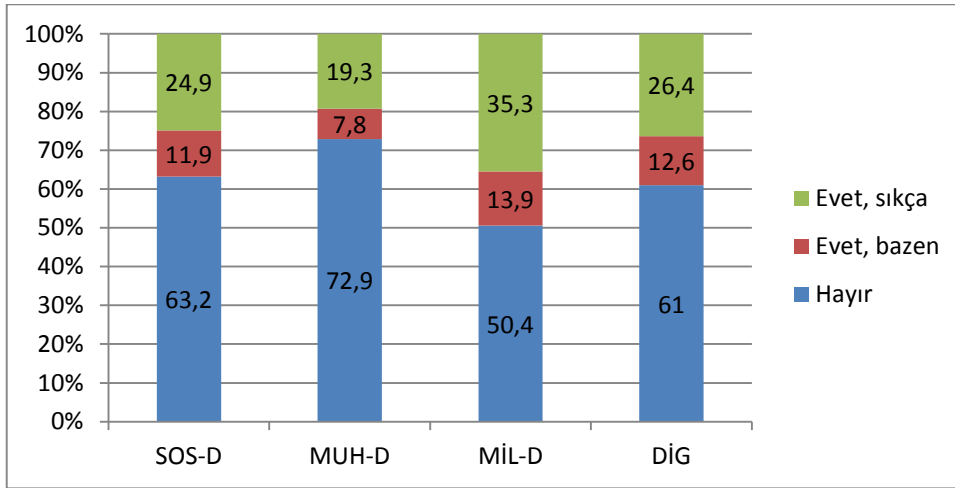


Turkish Studies

International Periodical For the Languages, Literature and History of Turkish or Turkic
Volume 9/ 5 Spring 2014

Öte taraftan, son yıllarda iktidar partisinin düzenlemeleriyle gündeme gelen ve yaşam tarzlarına bir müdahale olarak da yorumlanan alkol kullanımı, farklı politik kimliklerin yaşam tarzlarında önemli bir rol oynamaktadır. Grafik 17’den de anlaşılacağı üzere “Alkollü bir içecek (bira, şarap, rakı vs.) kullanıyor musunuz?” sorusuna, tüm politik kimliklerde çoğunluk tarafından olumsuz cevap verilmiş olsa da, muhafazakâr demokratlara kıyasla diğer politik kimliklerde daha fazla oranda alkol tüketimi yapıldığı anlaşılmaktadır. Fakat bunun ilgili politik kimlikler için tanımlayıcı bir öge olarak kabul edilmesi zor gözükmemektedir.

Grafik 17: Politik Kimliklere Göre Sigara Kullanımı (% , N=2150)



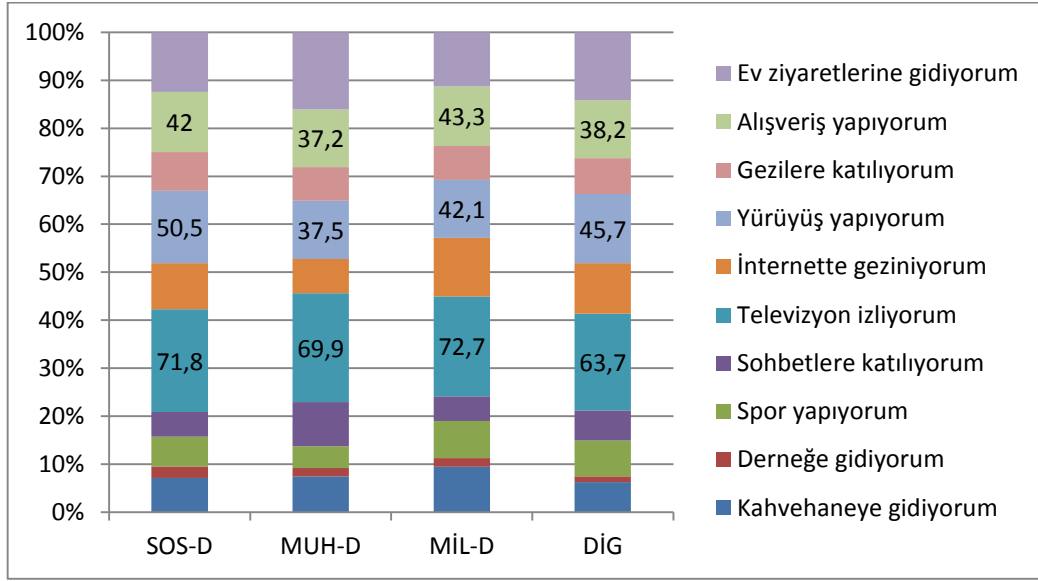
Sigara tüketimiyle alakalı olarak hem aynı politik kimlik içinde hem de farklı politik kimlikler arasında daha fazla bir bölünmüşlük söz konusudur. Bu durumu doğal karşılamak gerekir, çünkü sigara tüketimi Türkiye toplumunda alkole kıyasla daha geniş bir hoşgörüyü karşılanmaktadır. Sigara kullanan ve kullanmayan kesim, milliyetçi demokratlarda eşit oranda bir dağılım gösterirken, diğerlerinde sigara kullanmayanlar, kullananlar karşısında daha büyükçe bir grup oluşturmaktadır. Politik kimlikler arasında bir kıyasla yapıldığında ise, milliyetçi demokratların diğerlerinden daha fazla oranda sigara tükettikleri görülmektedir. Buna zıt olarak muhafazakâr demokratlar en az oranda tüketmektedir. Farklılıkları, ilgili seçmen gruplarının yaş farklılıklarıyla ve buna bağlı gösterişe dayalı tüketim alışkanlıklarıyla izah etmek mümkündür.

Serbest vakit davranışları, yaşam tarzlarını betimlemede gösterge olarak aldığımız başka bir boyuttur. Bölge geneline bakıldığında serbest vakit etkinliği olarak “televizyon izlemek” ilk sırada yer almaktadır. Bu davranış, bölgenin ulusal ve hatta küresel eğilimlerle ortak bir paydasını yansıtırken, ikinci sırada gelen “ev ziyaretleri” ise, bölgenin daha yerel ve geleneksel bir özelliğine işaret etmektedir. Aynı oranda bölge insanı serbest zamanlarında “yürüyüş” yaptığını bildirmektedir. Bu hem genel hem de bölgesel-geleneksel bir eğilim olarak değerlendirilebilir. Sıkça yapılan faaliyetler arasında sayılan “alışveriş yapmak” ise tüketim toplumu eğilimini yansıtmaktadır. Alışverişin bir serbest faaliyet etkinliği olarak anılması, günlük rutin bir davranışa işaret etmekle kalmayıp, bunun artık kişisel bir haz ve zevk veren bir serbest zaman uğraşısı olduğunu da gösteriyor.

Turkish Studies

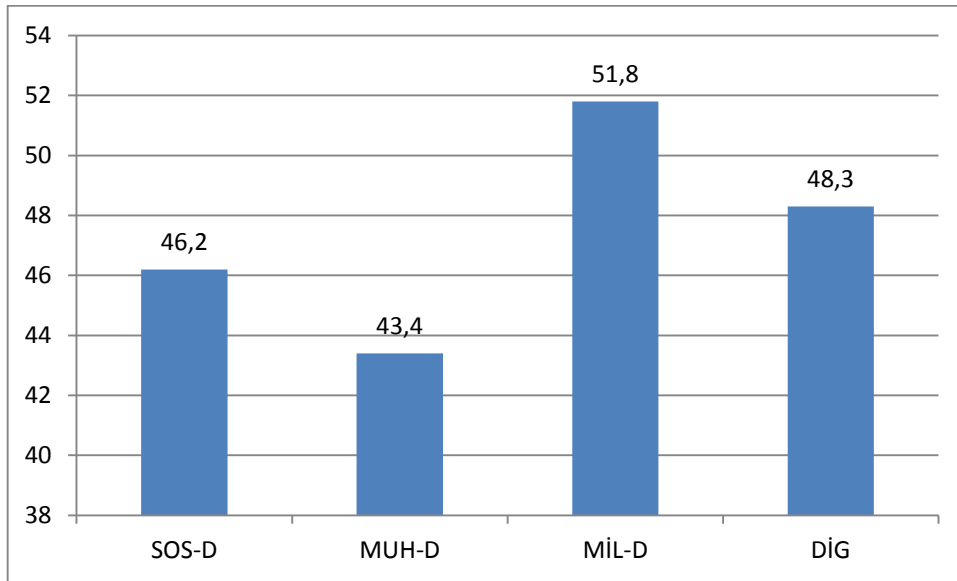
International Periodical For the Languages, Literature and History of Turkish or Turkic
Volume 9/5 Spring 2014



Grafik 18: Politik Kimliklere Göre Serbest Vakit Davranışları (% , N=2154)

Katılımcıların daha az sıklıkta yaptığı serbest vakit etkinlikleri, “internette gezinmek”, “gezilere katılmak”, “spor yapmak” ve “derneğe gitmek” gibi modern eğilimler yanında, “kahvehaneye gitmek” ve “sohbetlere katılmak” gibi daha geleneksel görünen zaman değerlendirme biçimlerine rastlanmaktadır.

Politik kimliklerine göre serbest zamanları değerlendirme biçimlerini değerlendirdiğimizde, ufak tefek oransal farklılıklar olsa da politik kimlikler arasında önemli oranda benzer kalıpların olduğu görülmektedir. Televizyon izlemek, yürüyüş yapmak, alışveriş yapmak, ev ziyaretlerine katılmak ve internette gezinmek sık sık yapılan faaliyetler arasında yer almaktadır. Spor yapmak, derneğe gitmek, gezilere ve sohbetlere katılmak daha az yapılan aktiviteler olarak kaydedilebilir.

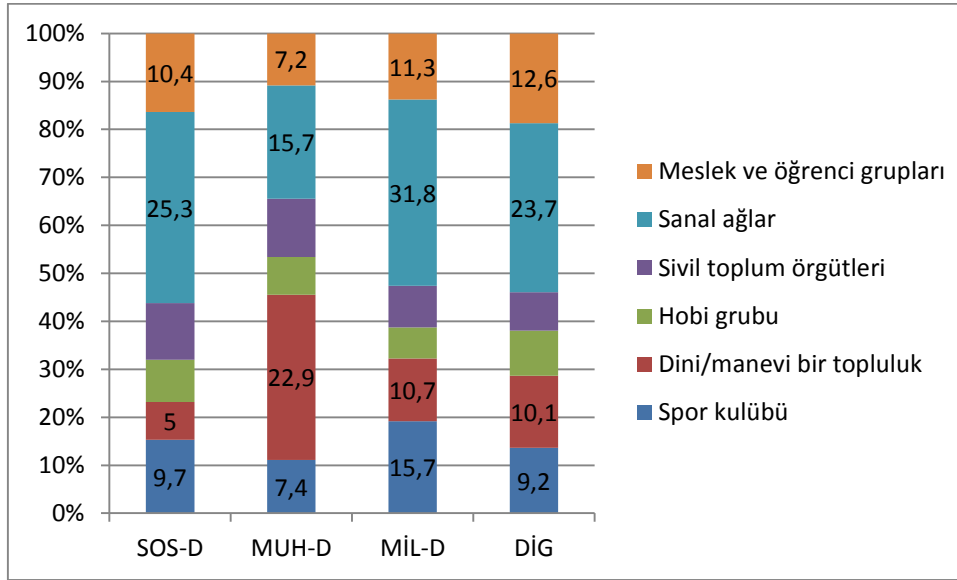
Grafik 19: Politik Kimliklere Göre Hobiler (% , N=2143)

Turkish Studies

International Periodical For the Languages, Literature and History of Turkish or Turkic
Volume 9/5 Spring 2014

Serbest vakit davranışları içinde hobiler ayrı bir yer tutmaktadır. Katılımcıların bir hobisinin olup olmadığı sorulduğunda, bölge genelinde katılımcıların yüzde 48'inin bir hobi sahibi olduğu ortaya çıkmıştır. Siyasal kimliklere göre bir ayrıştırma yapıldığında ise, kimlikler arasında bazı farklılıklar olduğu saptanmıştır. Hobilere muhafazakârlarda en az, milliyetçi demokratlarda ise en fazla oranda rastlanmaktadır.

Grafik 20: Politik Kimliklere Göre Gruplara Katılım (% , N=1946)



Yaşam tarzlarının son göstergesi olarak sosyal katılım biçimi ölçülmüştür. Sosyal katılımın işlemselleştirilmesinde, bazı gruplara ve etkinliklere katılım bir ölçüt olarak alınmıştır. Bölge geneline bakılırsa katılımcıların en fazla sanal ağlara (facebook, twitter, sanal oyun grubu vb.) katıldıkları görülmektedir. İkinci sırada, din veya maneviyatla meşgul bir gruba katılım gelmektedir. Üçüncü sırada ise, spor kulüplerine katılım bildirilmiştir. Diğer gruplara daha az katılım sağlanmaktadır. Bu veriler, bize bölge insanları arasında sanal iletişim ağları, din ve spor gibi kurumlar üzerinden bir bütünleşme ve dayanışma ağının varlığına işaret etmektedir.

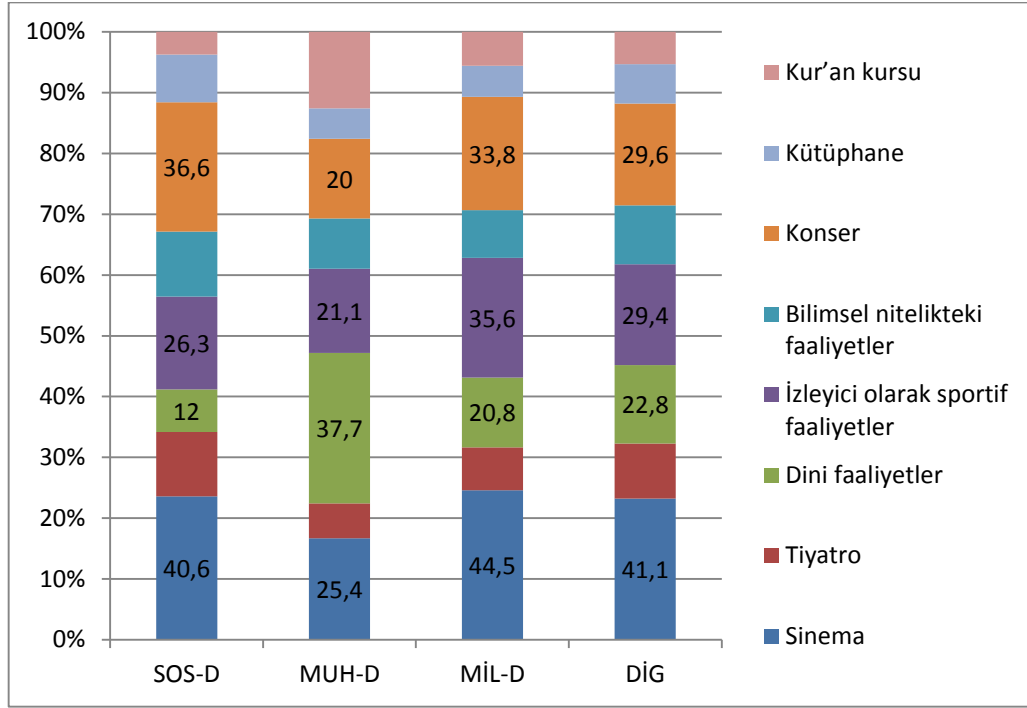
Politik kimlikler bakımından sosyal gruplara katılım, heterojen bir görünüme sahip sayılmaz. Tüm politik kimlikler sanal ağlara, dini ve manevi topluluklara, meslek ve öğrenci gruplarına ve spor kulüplerine katılım sağlanmaktadır. Burada dikkat çekici bir nokta, dini/manevi gruplara katılım muhafazakâr demokratlarda en fazla iken, sosyal demokratlarda en az düzeyde seyretmesidir.

Yukarıdaki grafikten (Grafik 20) görüleceği üzere sivil toplum örgütlerine katılım düzeyi, tüm siyasal kimliklerde düşük ama eşit düzeyde gözükmektedir. Bu örgütlere üyelik oranı araştırıldığında, politik kimliklere göre üyelik oranları arasında pek farklılık olmadığı görülmektedir. Üç önemli politik kimlik arasında da yaklaşık yüzde 12 civarında sivil toplum kuruluşlarına üyelik olduğu saptanmıştır.

Grafik 21: Politik Kimliklere Göre Çeşitli Faaliyetlere Katılım (% , N=2135)

Turkish Studies

International Periodical For the Languages, Literature and History of Turkish or Turkic
Volume 9/5 Spring 2014



Sosyal katılımın bir başka biçimi, çeşitli sosyal ve kültürel faaliyetlere katılım olarak görülebilir. İlk katılım biçimi bir gruba katılım şeklinde iken, burada çeşitli grup ve kuruluşların faaliyetlerine katılım şeklinde tanımlanmıştır. Her iki katılım biçimin sorgulamada da katılımcılara bir liste sunulmuş ve bahsedilen grup ve faaliyetlere katılım sağlayıp sağlamadıkları sorulmuştur.

Genel olarak bölgede insanların sık olarak katıldıkları sosyal-kültürel etkinlikler sıralamasında, “sinema” ve “konser”e gitmek ilk sıralarda gelmektedir. Ayrıca “sportif faaliyetleri izlemek” ve “dini faaliyetlere katılmak” da konser ve sinemaya gitmek kadar sıkça yapılan faaliyetler arasında yer almaktadır. Bu faaliyetlere katılım, bölgede eğlence, spor ve din tarafından beslenen bir kültürel yaşam olduğunu göstermektedir.

Politik kimliklere göre katılım sağlanan faaliyetleri değerlendirmek gerekirse muhafazakâr demokratların, diğerlerine kıyasla sinemaya ve konserlere daha az gittikleri, buna karşın dini faaliyetlere ve Kur'an kursuna daha fazla yöneldikleri görülmektedir.

Muhafazakâr demokratlarına aksine sosyal demokratlar sinema ve konserlere daha fazla katılırken, dini faaliyetlere ve Kur'an kursuna katılmayı daha az tercih etmektedirler. Milliyetçi demokratlar ise, sinema ve konserler yanında sportif faaliyetlere de ilgi duymaktadırlar. Dini faaliyet ve Kur'an kurslarına ilgi ise, sosyal demokratlara göre fazla ama muhafazakâr demokratlara göre az düzeydedir.

SONUÇLAR

Çalışmanın başında formüle ettiğimiz temel soruya cevap vermek için bulguların hipotezlerle yüzleştirilmesi ve test edilmesi gerekmektedir. Bu işlem yapıldıktan sonra veriler toplu olarak değerlendirilecektir.

Siyasal kimliklerine bağlı olarak bireylerin dinle ilişkilerinin ve dindarlık tutumlarının farklılaşacağını varsayan birinci hipotez, önemli oranda doğrulanmıştır. Her ne kadar farklı siyasi kimliklerde “kısmi aktif” dindarlar olarak tanımlanan grup çoğunluğu oluştursa da aktif ve pasif

Turkish Studies

International Periodical For the Languages, Literature and History of Turkish or Turkic
Volume 9/5 Spring 2014

dindarların dağılım biçimine göre politik kimlikler farklılaşmaktadır. Pasif dindarlara en fazla sosyal demokratlarda (yüzde 31,8), en az ise muhafazakârlar demokratlarda (yüzde 11,9) rastlanmaktadır. Tersinden bir değerlendirme yapacak olursak, aktif dindarları en fazla muhafazakâr demokratlarda (yüzde 42,4), en az ise sosyal demokratlarda (yüzde 16,9) görmekteyiz. Aktif ve pasif dindarlık profilleri açısından milliyetçi demokratlar, muhafazakârlardan ziyade sosyal demokratlara benzer bir yapı sergilemektedir.

İkinci hipoteze göre sosyal demokrat ailelere kıyasla muhafazakâr demokrat ve milliyetçi demokrat ailelerde otorite yapısı daha ataerkil bir nitelik taşımaktadır. Bu hipotez, kısmen doğrulanmıştır. Bölgede ve her siyasal kimliğe mensup bireylerde temel eğilim ailenin demokratikleşmesi doğrultusunda olmakla birlikte, muhafazakâr demokrat ve milliyetçi demokrat ailelerde baba kısmen daha fazla oranda söz sahibi gözükmekte ve dolayısıyla otorite yapısı kısmen daha ataerkil bir nitelik arz etmektedir.

Üçüncü hipotez, ideal çocuk algısına bağlı olarak çocuk sayılarının, siyasal ve dini kimliklerin rengine göre azalıp çoğaldığını ileri sürmektedir. Farklı politik kimliklere bağlı olsalar da bölgedeki bireylerin çoğu için iki çocuk ideal gözükmektedir. Ancak muhafazakâr demokratlar, diğer politik kimliklere kıyasla daha fazla oranda üç çocuk ve üstünde rakamlar ifade etmektedirler. Muhafazakâr demokratların daha fazla (kısmi) aktif dindar insanlardan oluştuğu dikkate alınır, bu hipotez kısmen doğrulanmıştır.

Evlilik tutumları bakımından sosyal demokrat ailelerin, diğerlerine göre daha liberal/esnek bir tutum sergilediğini iddia eden dördüncü hipotez, kısmen de olsa doğrulanmıştır. Çünkü sosyal demokratlar evlilik yaşının giderek yükselmesini diğer siyasal kimliklere göre daha fazla oranda olumlu karşılarken, evlilik dışı cinsel ilişkileri onaylama hususunda da daha az muhafazakâr davranmaktadır. Öte taraftan sosyal demokratlar hem mezheplerarası hem de dinlerarası evliliklere diğerlerinden daha sıcak bakmaktadırlar.

Beşinci hipotez, boşanma tutumları bakımından siyasal tercihler arasında bir farklılığa rastlanmadığını varsaymaktadır. Boşanma tutumlarıyla ilgili önermelere farklı cevaplar verildiğinden, bu hipotez kısmen doğrulanmış, kısmen de yanlışlanmıştır. Boşanmanın normal karşılanması gerektiğine ilişkin önermeye farklı politik kimlikler farklı oranlarda destek verdiği için bu noktada bir yanlışlanma söz konusudur. Boşanma ile aldatma arasındaki ilişki konusunda tüm taraflar aynı çizgide durmaktadır. Bu bakımdan bir doğrulanma söz konusudur. Yine aynı şekilde, “Hiçbir sebep boşanmak için bir gerekçe oluşturmaz” şeklindeki önerme doğrulanmıştır. Fakat şiddet ile boşanma arasındaki ilişkiler konusunda görüşlerde bir çatallanma olduğundan, bir yanlışlamadan bahsetmek daha doğru olacaktır.

Altıncı hipoteze göre toplumsal cinsiyetle ilgili meselelerde (çocuk cinsiyetinde tercihler, kızlık soyadının kullanılması, kadının çalışması) en fazla ayrışma kadının ev dışında çalışması konusunda beklenmelidir. Bu hipotez yanlışlanmıştır, çünkü tüm politik kimlikler bu noktada olumlu bir görüş belirtmektedir. Kadının ev dışında çalışmasına karşı çıkan kesim, tüm politik kimliklerde çok küçük bir orandadır.

Yedinci hipotez, tüketim biçimleri içinde sigaradan ziyade alkollü içecek kullanımında siyasal tercihlerin önemli bir rol oynayacağını varsaymaktadır. Bu hipotez, kısmen doğrulanmıştır. Kısmen, çünkü siyasal kimliği ne olursa olsun çoğunluk “Alkol kullanıyor musunuz?” sorusuna olumsuz yanıt vermekle birlikte, muhafazakâr demokratlara kıyasla diğer politik kimliklerde alkol tüketimi daha fazla oranlarda (yaklaşık yüzde 25) yapılmaktadır.

Sekizinci ve sonuncu hipoteze göre serbest vakit davranışları ve sosyal katılım açısından sosyal demokratlar ve milliyetçi demokratlar ile muhafazakâr demokratlar arasında bir ayrışma

Turkish Studies

International Periodical For the Languages, Literature and History of Turkish or Turkic
Volume 9/5 Spring 2014



beklenmelidir. Serbest vakit davranışları analiz edildiğinde ufak tefek oransal farklılıklar olsa da politik kimlikler arasında önemli oranda benzer kalıpların olduğu görülmektedir. Dolayısıyla bu noktada hipotez doğrulanmamıştır. Sosyal katılım çerçevesinde farklı gruplara ve çevrelere katılım bakımından ise, bazı farklılıklar tespit edilmiştir. Sözelimi dini/manevi gruplara katılım muhafazakâr demokratlarda en fazla iken, sosyal demokratlarda en az düzeyde seyretmektedir. Öte taraftan katılım sağlanan faaliyetleri değerlendirdiğimizde de muhafazakâr demokratların, diğerlerine kıyasla sinemaya ve konserlere daha az gittikleri, buna karşın dini faaliyetlere ve Kur’an kursuna daha fazla yönelindikleri görülmektedir. Tersinden sosyal demokratlar, sinema ve konserlere daha fazla katılırken, dini faaliyetlere ve Kur’an kursuna katılmayı daha az tercih etmektedir. Milliyetçi demokratlar ise, sinema ve konserler yanında sportif faaliyetlere de ilgi duymaktadırlar. Dini faaliyet ve Kur’an kurslarına ilgi ise, sosyal demokratlara göre fazla ama muhafazakâr demokratlara göre az düzeydedir. Tüm bu veriler dikkate alındığında sonuncu hipotezin ikinci şikkında bahsedilen sosyal katılımı ilgili iddia kısmen doğrulanmıştır.

Şimdi makalenin temel sorusuna dönecek olursak, bu veriler ve değerlendirmeler ne anlama gelmektedir? Makalenin temel sorusu şuydu: Politik olarak birbirinden farklı kimliklerde olan insanlar, yaşam tarzları bakımından da birbirlerinden farklı mıdır? Evet ise, bu farklar hangi alanları kapsamaktadır? Bu soruya tamamen “evet” ya da tamamen “hayır” şeklinde bir cevap anlamlı gözükmemektedir. Farklı politik kimliklerde olan insanlar yaşam tarzları bakımından birbirinden tamamen farklı sayılmazlar. Pek çok benzerlikler olmakla birlikte, bazı alanlarda da farklılıkların olduğu bir gerçektir. Temel soruya cevap vermek üzere şimdi bu noktaları kısaca özetlemek gerekirse, şunlar söylenebilir: Hipotezleri de test ederken gördüğümüz gibi kimliklerin birbirinden ayrıldıkları ilk konu, din ile ilişkiler ve dindarlık konusundadır. Tüm siyasal kimliklerde ortak payda “inançlı” olmak ise de dini pratikler bakımından önemli bir farklılık söz konusudur: Aktif dindarların payı, diğerlerine kıyasla muhafazakâr demokratlar arasında daha fazla gözükmektedir.

Dindarlık kadar aile değerleri de yaşam tarzlarının kısmen farklılaştığı bir alan olarak kaydedilebilir. Ailevi tutumlar çerçevesinde birlikte karar alma ve dolayısıyla demokratikleşme önemli bir eğilim olmakla birlikte, ideal çocuk sayısı konusunda muhafazakâr demokratlar daha fazla çocuk talebinde bulunmaktadır. Evlilik ve boşanma gibi hususlarda sosyal demokratlar daha liberal ve esnek bir tavır takınırken, muhafazakâr demokratlar ve milliyetçi demokratlar daha tutucu ve geleneksel bir tutum sergilemektedirler.

Toplumsal cinsiyetle ilişkili olarak tartışılan çocukların cinsiyeti ve kadının ev dışında çalışmasıyla ilgili tutumlarda politik kimlikler arasında bir benzeşme hüküm sürerken, kadının soyadını kullanması konusunda kısmi bir farklılaşma görülmektedir. Diğerlerine kıyasla sosyal demokratlar, bu konuda “eşinin soyadıyla birlikte kullanılmalıdır” şeklindeki seçeneği oransal olarak daha fazla desteklemektedir. Sadece “kendi soyadını kullanma” konusunda ise genel bir çekimserlik olduğu söylenebilir.

Farklı kimliklere mensup bireylerin tüketim tutumlarında ciddi bir farklılaşma olduğunu söylemek zor görünüyor. Özellikle dayanıklı tüketim araçlarının kullanımında benzerliklere rastlanırken, sigara ve alkol tüketiminde muhafazakâr demokratların diğerlerine kıyasla daha çekimser olduğu görülmektedir.

Serbest vakit davranışları konusunda büyük benzerliklere rastlanırken, sosyal gruplara ve sosyal-kültürel faaliyetlere katılım konusunda bazı farklılıklar tespit edilmektedir. Muhafazakâr demokratlar hem dini gruplara katılım hem de dini faaliyetlere katılımı oransal olarak daha aktif görünürken, buna mukabil diğer politik kimlikler arasında sanal ağlara katılımı bir aktiflik gözlemlenmektedir. Yine sinema ve konser gibi faaliyetlere muhafazakâr olmayan kimlikler daha fazla katılmaktadır.

Turkish Studies

International Periodical For the Languages, Literature and History of Turkish or Turkic
Volume 9/5 Spring 2014



Daha önce yapılan arařtırmalarla da birlikte düşünöldüğünde Türkiye toplumunda yaşam tarzları bakımından ciddi bir ayrışma ve ikili bir toplum yapısının oluştuđu söylenemez. Özellikle siyasal kimliklerin yaşam tarzlarının bir tezahürü olduđu iddiası, arařtırmamızın bulgularıyla pek fazla uyuşmamaktadır. Buna rağmen kamuoyunda ayrışma ve kutuplaşma şeklinde bir algının mevcut olması başka unsurlarla ilişkili olarak açıklanmalıdır. Özellikle laiklik ve din eksenli tartışmalarda, toplumun ortak değerleri ve tutumları göz ardı edilmekte ve bazı alanlardaki farklılıklar büyüteç altına alınıp olduğundan fazla gösterilmektedir. Medya ve siyaset dilinin ayrıştırıcı olması ve Türkiye toplumunun bu iki kuruma (yani medya ve siyasete) çok fazla odaklanması nedeniyle sosyal gerçeklikten bağımsız ve kurgusal bir toplum imajı ortaya çıkmaktadır. Siyasal partiler, kendilerine sosyal taban oluşturmak ve farklı kesimleri seferber etmek için farklılıkları öne çıkarmaktadırlar. Bu durumda ayrışma ve kutuplaşma, yaşam tarzlarının farklılığından ziyade siyasetin ayrıştırıcı ve kutuplaştırıcı dilinden beslenmektedir.

KAYNAKLAR

- BALİ, Rifat N. (2002), Tarz-ı Hayat'tan Life Style'a - Yeni Seçkinler, Yeni Mekânlar, Yeni Yaşamlar, İletişim Yayınları, İstanbul.
- COSER, L. A. (2010), Sosyolojik Düşüncenin Ustaları, De Ki Yayınları, Ankara.
- CHANEY, D. (1999), Yaşam Tarzları, Dost Kitabevi, Ankara.
- ÇARKOĞLU, A. & TOPRAK, B., (2006), Değişen Türkiye'de Din, Toplum ve Siyaset, Tesev Yayınları, İstanbul.
- ÇARKOĞLU, A. & KALAYCIOĞLU, R. (2009), Türkiye'de Toplumsal Eşitsizlik, Sabancı Üniversitesi, İstanbul.
- ÇARKOĞLU, A. & KALAYCIOĞLU, R. (2009), Türkiye'de Dindarlık: Uluslararası Bir Karşılaştırma, Sabancı Üniversitesi, İstanbul.
- DEMİRER, Y. (2012), "Modernleşen Türkiye'de Din", 1920'den Günümüze Türkiye'de Toplumsal Yapı ve Değişim, Derleyenler: Faruk Alpkaya ve Bülent Duru, Phoenix Yayınevi, Ankara.
- ESMER, Y. (1999), Dünya Değerler Araştırması, Boğaziçi Üniversitesi, İstanbul.
- EDGAR, A. & SEDGWICK, P. (Ed.) (2007), Kültürel Kuramda Anahtar Kavramlar, Açılım Kitap, İstanbul.
- GENCER, M. (2008), "Osmanlı-Türk Modernleşme Sürecinde Kültür, Din ve Siyaset İlişkileri", *TURKISH STUDIES-International Periodical for the Languages, Literature and History of Turkish or Turkic-*, Volume 3/2 Spring 2008, http://www.turkishstudies.net/Makaleler/1942488675_gencermustafa.pdf, p. 354-369.
- GÖLE, N. (2004), Modern Mahrem, Medeniyet ve Örtünme, Metis Yayınları, İstanbul.
- KARPAT, K. (2006), Osmanlı'da Değişim, Modernleşme ve Uluslaşma, İmge Yayınevi, İstanbul.
- KONGAR, E. (1985). İmparatorluktan Günümüze Türkiye'nin Toplumsal Yapısı 1-2, İstanbul: Remzi Kitabevi.
- KONGAR, E. (1998). 21. Yüzyılda Türkiye: 2000'li Yıllarda Türkiye'nin Toplumsal Yapısı, İstanbul: Remzi Kitabevi.
- LECHTE, J. (2006), Yapısalcılıktan Postmoderniteye Elli Çağdaş Düşünür, Açılım Kitap, İstanbul.

Turkish Studies

International Periodical For the Languages, Literature and History of Turkish or Turkic
Volume 9/5 Spring 2014



-
- RITZER, G. (2011), *Büyüsü Bozulmuş Dünyayı Büyülemek*, Ayrıntı Yayınları, İstanbul.
- TÜRKKAHİRMAN, Mimar (2006), *Toplum ve Temel Toplumsal Kurumlar, Kurumlar Sosyolojisine Giriş*, Alp Yayınevi, Ankara.
- TOPRAK, B., (2008), *Türkiye’de Farklı Olmak, Din ve Muhafazakarlık Ekseninde Ötekileştirilenler*, Boğaziçi Üniversitesi, İstanbul.
- TORUN, E. (2006), *II. Dünya Savaşı Sonrası Türkiye’de Kültürel Değişimler, İç ve Dış Etkenler (1945-1960), Yeniden Anadolu ve Rumeli Müdafaa-i Hukuk Yayınları*, Antalya.
- YILMAZ, H. (2006), *Türkiye’de Muhafazakârlık, Aile, Din ve Batı, İlk Sonuçlar Üzerine Genel Değerlendirme*, Açık Toplum Vakfı ve Boğaziçi Üniversitesi, İstanbul.
- YILMAZ, H. (2012), *Türkiye’de Muhafazakârlık: Aile, Cinsellik, Din, Açık Toplum Vakfı ve Boğaziçi Üniversitesi*, İstanbul.
- WEBER, M. (2003), *Sosyoloji Yazıları, İletişim Yayınları*, İstanbul.
- ZENCİRKİRAN, M. (ed.) (2012), *Dünden Bugüne Türkiye’nin Toplumsal Yapısı*, Dora Yayınları, Bursa.
- ZIJDERVELD, A. (2007), *Sahnelik Toplum, Sosyolojinin Yeniden Tanımlanması*, Pınar Yayınları, İstanbul.

Turkish Studies

International Periodical For the Languages, Literature and History of Turkish or Turkic
Volume 9/5 Spring 2014

